



# Katalóg

ARCHEOLOGICKÝCH PAMIATOK SPIŠA

VLASTIVEDNÁ MIESTNOSŤ  
SPIŠSKÉ PODHRADIE

1

PODTATRANSKÉ MÚZEUM • POPRAD

# **KATALÓG ARCHEOLOGICKÝCH PAMIATOK SPIŠA**

**1.**

**BOHUSLAV NOVOTNÝ—RICHARD M. KOVALČÍK**

**VLASTIVEDNÁ MIESTNOSŤ  
SPIŠSKÉ PODHRADIE**

Vydalo Slovenské pedagogické nakladateľstvo, Bratislava,  
pre Podtatranské múzeum, Poprad

1969



P. 4. / 15. -

Katalóg pravekých a ranodejinných pamiatok, ktorý tu predkladáme verejnosti, tvorí úplný súbor archeologických nálezov uložených v zbierkach Vlastivednej miestnosti pri Vlastivednom krúžku OB v Spišskom Podhradí, okr. Spišská Nová Ves.

Podnet na založenie Vlastivednej miestnosti vyšiel na jeseň 1958 od Štefana Cisku, ktorý sústredil okolo seba záujemcov o históriu kraja a spolupracovníkov, predovšetkým spomedzi miestnych učiteľov. No nedostatok vhodných priestorov oddialil ich plány až do počiatku r. 1966, keď Rada MNV, vtedy na čele s predsedom F. Kubíkom, vyslovila svoj súhlas s vytvorením Vlastivedného krúžku aj Vlastivednej miestnosti a poskytla im plnú podporu. Usilovnosťou miestnych občanov podarilo sa v pomerne krátkom čase sústrediť početné pamiatky, súbor ktorých dokumentuje historický vývoj Spišského Podhradia a jeho najbližšieho okolia. Tak sa do zbierok Vlastivednej miestnosti dostali aj archeologické nálezy uchovávané po niekoľko desaťročí v súkromných zbierkach, na ktorých sa podieľali predovšetkým Ján Zembra, Pavol Zembra a Marián Buday. Inventár zbierok neskoršie obohatili zbery a príležitostné prieskumy B. Temkovitza.

Všetky archeologické nálezy uložené dnes v zbierkach Vlastivednej miestnosti pochádzajú z najrozsiahlejšieho výšinného sídliska na Spiši, z neďalekého travertínového masívu – Dreveníka. Hoci teda pôvod nálezov je poväčšine známy, identifikácia nálezov podľa stručného denníka bratov Zembovcov je značne obťažná a zvyčajne sa obmedzuje len na časový údaj získania predmetov, bez akýchkoľvek zmienok o nálezových okolnostiach alebo bližšom určení miesta. Preto nálezy uchovávané v zbierke nadobúdajú zväčša charakter zberu. Zembraove zbery časove spadajú už do rokov 1933–1935, neskoršieho dáta sú pamiatky darované M. Budayom, u ktorých sa zachovalo síce viac údajov, a ktoré zväčša pochádzajú z lomu na juhozápadnom cípe Dreveníka, no jednak ich nemožno vždy spoľahlivo v dnešnom súbore identifikovať. Do istej miery sa od týchto pamiatok líši súbor odovzdaný Vlastivednej izbe B. Temkovitza. Menovaný ako vedúci Vlastivedného krúžku v júli a auguste r. 1966 urobil na východnej strane Dreveníka, a to v jeho časti nazývanej Kamenný raj (t. j. nad obcou Hodkovce), na malej ploche prieskum pred jednou z miestnych jaskýň (puklín) ako aj priamo v nej. Získané nálezy sú v katalógu pod číslami 323 až 536.

Zbierku archeologických pamiatok vo Vlastivednej izbe roku 1967 od-

borne zainventovali autori, na práci sa podieľala dr. M. Novotná, kresby urobili E. Garajová a M. Soroka, osteologický rozbor nálezov z prieskumu B. Temkovitza urobil dr. C. Ambros. Všetkým, ktorí sa na práci podieľali, vyslovujeme úprimnú vďaku. Pri práci na inventári vyšiel nám v ústrety Š. Cisko, ktorému tak isto patrí naša vďaka.

\*

Travertínový masív Dreveníka (nadm. v. 611 m) patrí medzi najvýznamnejšie a ako sme už spomenuli, je aj najrozsiahlejším pravekým výšinným sídliskom na Spiši o východnom Slovensku. Táto poloha vydala už nespočetné množstvo pamiatok z praveku a ranej doby dejinnej. Záujem o ne spadá už do konca minulého storočia.<sup>1)</sup> Stále sa rozmáhajúca ťažba travertínu porušovala a ničila pocrch výšiny, takže r. 1926 sa pristúpilo k vyhláseniu Dreveníka za prírodnú rezerváciu; žiaľ, táto akcia nestretla sa nikdy s porozumením. Naliehavosť archeologického výskumu neustále zdôrazňoval J. Petrbok, ale až v r. 1931–1933 ujíma sa Národné múzeum v Prahe iniciatívy a uskutočňuje pod vedením J. Neustupného odborný výskum sídliska, nadväzujúc na staršie práce zisťovacieho charakteru V. Budaváryho. Do zbierok Národného múzea v Prahe sa tak z výskumu dostalo veľké množstvo nálezov, predovšetkým z obdobia kanelovanej keramiky<sup>2)</sup> a depot bronzových predmetov nájdený v strži rokle. obsahoval vedno 221 predmetov, z toho 190 ks bronzov, 20 jantárových a 9 kamenných korálikov, jeden olovený predmet a ďalší zo sklovitej pasť.<sup>3)</sup> Nález sa hlási do okruhu pilinských bronzov a patrí do mladšej doby bronzovej (Reinecke BC). Nie je to ojedinelý prípad na Dreveníku: v zbierkach Východoslovenského múzea v Košiciach je ďalší, neúplný depot, z ktorého sa zachovalo 34 ks bronzov.<sup>4)</sup> Zvláštnosťou tohto náhodne objaveného nálezu sú z hliny modelované hlavice dvoch ihlíc. Doboze je aj tento nález súčasný s predchádzajúcim (Reinecke BC). K ďalšiemu výskumu Dreveníka, ktorý z poverenia Archeologického ústavu robil L. Kiefer, dochádza až v r. 1950. Napriek tu uvedeným výskumom ostáva prevažná časť

<sup>1)</sup> *Der erste Fund aus der Steinzeit im Drevenyik*. Zipser Bote, Levoča 1880, roč. XVIII, č. 40, 2–3. — S. Münnich, *A Szepesség öskora, A Szepesmegyei történelmi társulat millennium kiadványai I*. Levoča 1895, 189–190, 232–233. Z bohatej literatúry o Dreveníku vyberáme: G. Miglerini—J. Vinduška, *Časopis MSS XXIII*, 1931, 108, 109. — J. Fiřtík, *Krásy Slovenska* 16, 1937, 91, 93, 138–140. — Šmilauer, *Bratislava IX*, 1935, 154. — J. Vencko, *Z dejín okolia Spišského Hradu*. Spišské Podhradie 1941, 6–23, 223. — J. Bárta, *Slovenský Kras IV*, 1961–1962, 82. — M. Novotná—T. Štefanovičová, *Sborník FFUK — Historica IX*, 1958, 281–282 (tam je uvedená ďalšia literatúra) a i.

<sup>2)</sup> J. Neustupný, *Výskum neolitického sídliska na Dreveníku u Spišského Podhradí* (Předběžná zpráva o výkopech v srpnu 1933). Bratislava VII, 1933–1934, 171.

<sup>3)</sup> J. Neustupný, *Poklad bronzů na Dreveníku ve Spiši*, *Sborník NM I.*, 1938–1939, 201–219.

<sup>4)</sup> J. Eisner, *Predhistorický výskum na Slovensku a v Podkarpatské Rusi roku 1923*. *Sborník MSS XXIII*, 1929, 116. — Tenistý, *Slovensko v pravěku*. Bratislava 1933, 68, 71.

Dreveníka neprebádaná, bez súborného vyhodnotenia a nabáda do systematického a komplexného výskumu. Masív Dreveníka poskytuje plochu nielen pre otvorené sídliská, ale skrýva aj stopy osídlenia v jaskyniach, ktorých je tu niekoľko. Medzi ne patrí napr. aj jaskyňa Puklinová (prv zvaná objaviteľmi aj Pleky), alebo jaskyňa (puklina), kde robil prieskum B. T e m k o v i t z. Nie je vylúčené – a niektoré nálezy na to poukazujú – že na ploche Dreveníka boli aj pohrebiská (porov. s. 9). Rozsiahly záujem o Dreveník, výskumná a zberová činnosť v jeho areáli mali aj negatívne stránky: výskumom a zberom získaný materiál je dnes rozptýlený do viacerých zbierok, takže ho vlastní Národné múzeum v Prahe, Slovenské národné múzeum v Martine. Archeologický ústav SAV v Nitre, Východoslovenské múzeum v Košiciach, Podtatranské múzeum v Poprade, Spišské múzeum v Levoči, Vlastivedné múzeum v Spišskej Novej Vsi, Múzeum Slovenskej republiky rád v Prešove, Múzeum Slovenského krasu v Liptovskom Mikuláši (nálezy z jaskýň), Študijné zbierky Archeologického seminára FFUK v Bratislave a napokon spomenutá Vlastivedná miestnosť v Spišskom Podhradí.

Súbor pamiatok uložený v Spišskom Podhradí poskytuje možnosť iba čiastočného predvedenia pravekého a ranohistorického vývoja Dreveníka, nakoľko v zberovom materiáli niektoré úseky praveku nie sú zastúpené. Tak napr. chýbajú tu doklady neolitického osídlenia, hoci sú dnes odtiaľ známe v iných zbierkach, ako v črepovom materiáli, tak predovšetkým z nálezu náramku vyhotoveného z mušle *Spondylus* a uloženého v zbierke múzea v Spišskej Novej Vsi. Kostoný a parohový materiál, ktorý je v Spišskom Podhradí z Dreveníka azda z verejných zbierok najpočetnejšie zastúpený, nemožno jednoznačne datovať a teda aj vylúčiť možnosť jeho čiastočného staršieho pôvodu, no zdá sa, že skôr patrí až eneolitickému osídleniu, t. j. do obdobia ľudu s keramikou kanelovanou. V tejto fáze vari možno vidieť vyvrcholenie pravekého vývoja Dreveníka a prevažná väčšina pamiatok uložených vo Vlastivednej miestnosti patrí práve tomuto časovému úseku. Prevalu v nálezoch tvorí črepový materiál; v porovnaní s ním je celých nádob len veľmi málo. Táto skutočnosť istotne obmedzuje naše predstavy o tvarovom a výzdobnom bohatstve kanelovanej keramiky na Spiši, no na druhej strane je v nálezovom materiáli zastúpená taká bohatá škála foriem alebo výzdoby, že je azda Dreveník jediným náleziskom z tohto obdobia dovoľujúci široký pohľad na tvorivú činnosť pravekého hrnčiara v období ľudu s keramikou kanelovanou.

Medzi tvarmi zachovanými v celistvosti zaujímajú popredné miesto šálky s uchom prečnievajúcim okraj. Časť z nich sa azda podľa poznámok J. Z e m b u našla v r. 1933 na východnej strane Dreveníka, v r. 1934 na „západnej strane“. Typologicky možno rozlíšiť niekoľko základných tvarov. Prvý z nich predstavuje malú, baňatú šálku so zaobleným dnom, zúženým hrdlom a uchom mierne prečnievajúcim okraj (inv. č. 180, 185 až 190, 445, 698 a i., tab. V., IX.). Ucho máva eliptický priečny prierez. Šálky sú bez výzdoby. Zaujímavé je, že všetky šálky tohto druhu sú približne

rovnako veľké. Nezdobené sú aj šálky skôr miskovitého tvaru so širokým dnom a veľkým uchom vysoko prečnievajúcim okraj (inv. č. 191, 192, 560, 568, tab. VI., XII.). Variantmi obidvoch týchto tvarov šálok sú nádoby zdobené, a to zvyčajne zvislými plytkými kanelúrami. Iné odlišnosti v tvaroch šálok badať v modelácii ucha, ktoré neraz býva výrazne pásikové, niekedy jemne prežliabnuté a aj zdobené. Medzi šálkami možno pozorovať veľkú variačnú šírku čo do tvarov alebo výzdoby (objavujú sa aj šálky s okrajom nad vyklenutým uchom vytiahnutým v hrotitý výčnelok, inv. č. 593). Celý rad črepov zdobených aj nezdobených z ďalších šálok svedčí o ich bežnom používaní a obľube u ľudu s kanelovanou keramikou.

Naproti tomu patrí krčah na Dreveníku k nálezom nie práve početným. Torzo inv. č. 537 poukazuje na džbán s pásikovým prežliabnutým uchom, zdobený zvislými hustými kanelúrami prerušovanými plastickými rebrami. Na najväčšej vydutine má zvislé subkutánne uško, charakteristický technický detail kanelovanej keramiky (pozri aj č. 489). V zbierke sú rovnako výnimočne zastúpené nezdobené črpáček (inv. č. 745) s malým plochým dnom a tiež len torzovite zachovaný štíhly pohárik s plnou nôžkou a malým kruhovým otvorom pod okrajom (inv. č. 348, tab. VIII.).

No najväčšia časť črepového materiálu patrí dvom tvarom, a to hrncovitým nádobám a misám. Torzovitosť nedovoľuje obe formy vždy spoľahlivo od seba odlíšiť. Najcharakteristickejšou misou na Dreveníku a na Spiši vôbec je nádoba s masívnym pásikovým uchom, nad ktorým okraj rozčleňujú dva, niekedy aj tri gombíkovité (nezriedka ryhami či vpichmi zdobené) výčnelky (inv. č. 550, 563, tab. XII., XIII.). Terčovite modelované výčnelky spájajú ich s misami s vnútornou priehradkou (inv. č. 539, 557, 943, tab. X, XIII.), vyskytujúcimi sa pomerne zväčne. Z Dreveníka poznáme takýto tvar už zo starších nálezov. Lež vyskytli sa aj jednoduché pologuľovité nezdobené misy (inv. č. 176, 177), alebo s rytými či vyhladenými kanelúrami (inv. č. 526, tab. VIII.). U nádoby inv. č. 585 ťažko rozhodnúť, či ide o malú mištičku alebo skôr o malú lyžicu. Inv. č. 347 (tab. VIII.) predstavuje misku na prevítanej plnej nôžke, inv. č. 540 (tab. VI.) podobnú, ale na štíhlejšej nôžke. Rovnako ako misy, aj hrncovité tvary majú nad masívnym nízkym uchom okraj rozčlenený vo dva až štyri gombíkovité výčnelky, pričom je prípadne okraj medzi nimi znížený a rozčleňujú ho hlboké zárezy (inv. č. 426, 546, 554, 555, 564 a i., tab. X., XII.). Črepový materiál naznačuje, že hrncovitých tvarov jestvovalo viac druhov; žiaľ, ich rekonštrukcia nie je možná. Aj tieto nádoby zdobievali kanelúry v rozličnom usporiadaní, príp. rad vpichov alebo plastický pásik pri okraji (inv. č. 543) a pod. No uvedeným prehľadom keramických tvarov sme ani zďaleka nevyčerpali značnú variabilitu foriem; ukazuje sa, že predovšetkým bežné hrncovité nádoby sa vyrábali v rozličnom vyhotovení, ale objavujú sa aj zlomky nerekonštruovateľných amforovitých nádob (inv. č. 713) alebo esovite profilované misovité formy s malým odsadeným dnom (inv. č. 559), no aj iné, bližšie zatiaľ neurčiteľné tvary.

Nápaditosť pravekého hrnčiara sa zračí nielen v tvarovej dokonalosti a účelnosti nádob, ale aj vo výzdobe jeho výrobkov. Okrem jednoduchých plynkých kanelúr, neraz striedavo kombinovaných presekávanými plastickými pásikmi, stali sa obvyklým motívom šrafované trojuholníky, šachovnicovité vzory, rady vpichov aj vtlačených kruhových jamiek a vrypy nechtom. Dekoratívne poslanie mali aj uchá nádob, často masívne a zalomené (u hrncovitých tvarov), zdobené ryhami aj hladké, v koreni vybiehajúcimi niekedy v plastické rebrá. Pre Dreveník sa stali zvlášť typické terčovité výčnelky a rôzne tvárnený okraj nádoby medzi nim, i ako už o tom bola reč. Okraje bežných tvarov úžitkovej keramiky na vonkajšej strane zosilňovala plastická prerušovaná lišta, príp. ho lemoval rad vpichov či rýh, ktoré nestáli ďaleko od včolkovanej výzdoby. Výzdoba, aká sa vyskytla na kanelovanej keramike z Dreveníka, je známa aj z ďalších spišských lokalít, no vzájomný pomer jednotlivých výzdobných prvkov dáva tomuto nálezisku istú svojráznosť a špecifickosť. V nemalej miere tkvie aj v jej vyhotovení, počnúc výberom kvalitnej hrnčiarskej hliny cez dokonalé vyhladenie a vyleštenie povrchu a nie napokon aj v dobrom vypálení.

Medzi nevšedné keramické výrobky sa radí aj hlinená cievka (inv. č. 556, tab. III.). Textilnú výrobu na sídlisku nepriamo dokladajú hlinené prasleny kónického a dvojkónického tvaru. Sú prevažne nezdobené, no vyskytujú sa medzi nimi vzácnejšie aj s výzdobou krátkych rýh vychádzajúcich z vpichov sústredených okolo otvoru. I pri tom, že sa na lokalite našli stopy osídlenia aj z iných období praveku, je pravdepodobné, že ich možno zaradiť (alebo aspoň ich prevažnú časť) do obdobia kanelovanej keramiky. Práve tak zaraďujeme do uvedenej doby na základe analogických pozorovaní z iných spišských lokalít aj hlinené ploché kolieska a ich fragmenty (inv. č. 155, 156, 158, 354, 355, tab. IV., VIII.). Sú bez výzdoby alebo na jednej strane zdobené kruhovými vpichmi (inv. č. 355, tab. VIII.). Osobitne sa vyníma svojimi veľkými rozmermi koliesko inv. č. 156 (tab. IV.) s jednostranne zosilneným stredom a ryhované na obvode. Kolieska pochádzajú z kultových vozíkov známych u nás najmä v staršej dobe bronzovej a dokladajú používanie voza už v záverečných fázach doby kamennej. Z hliny vyrobili aj miniatúrny sekeromlat napodobujúci kamenné predlohy (inv. č. 97, tab. VI.). Ani tento predmet nie je výnimočný v prostredí kanelovanej keramiky na Spiši, hoci sa práve tak ako kolieska z kultových vozíkov častejšie objavuje až v počiatkoch doby bronzovej.

Travertínový podklad Dreveníka je zvlášť príhodný pre uchovanie kostí a zbierka Vlastivednej miestnosti v Spišskom Podhradí predstavuje jeden z najbohatších súborov kostenej a parohovej industrie kultúry ľudu s keramikou kanelovanou. Najpočetnejšie sú šidlá vyrobené z triesky dutej kosti alebo vzácnejšie z kosti so zachovanou kĺbovou hlavicou. Kým prvé sú zvyčajne štíhle (s jedným, výnimočne aj s obojstranným hrotom), predstavuje druhý typ masívnejší širší nástroj; odráža sa v nich nepochybne ich špecifické použitie. Štíhle tvary mali azda aj funkciu ihly (inv. č. 28–30 a i., tab. I.). Pomerne početné sú kostené dláta často lichobežníkového



tvary z triesky čutej kosti (inv. č. 1–9, 11–15 a i., tab. I., III.). Kým niektoré majú opracovaný len hrot, sú aj také, u ktorých je takmer celý povrch dokonale vybrúsený. Aj medzi dlátami sa vyskytlo niekoľko typov, napr. okrem uvedených prípadov dláto inv. č. 19 (podobne inv. č. 23–24) je z kosti so zachovalou kĺbovou hlavicou, no vyskytlo sa aj obrúsený hrot parohu v dlátko (inv. č. 20, 25, 26), ploché kostené dláta a pod. Z parohu sa vyrábali aj palice s prevítaným kruhovým otvorom (inv. č. 16, 21, tab. III.). Azda bočnicou zubadla (alebo vodidlom) je opracované torzo jelenieho parohu inv. č. 325). Z triesky kosti vyrobili úzky obdĺžnikový závesok (inv. č. 89, tab. II.). Zrejme ako závesky používali aj prevítané zvieracie zuby, v dvoch prípadoch s častou priláhlou čeľuste (inv. č. 87, 88, 90, 92, tab. II.). Výnimočne otvor nahradil zárez (inv. č. 91, tab. II.). Aj umelý otvor vo zvieracích falangoch (inv. č. 93–95) naznačuje podobné poslanie. Ťažko rozhodnúť, či šlo o amulety alebo loveckú trofej.

Hoci na Dreveníku sledujeme osídlenie v rôznych obdobiach a u väčšiny nálezov kostenej a parohovej industrie (až na výskum B. T e m k o v i t z a) nepoznáme jej nálezové okolnosti, predsa je veľmi pravdepodobné, že patrí prevažne do doby ľudu s keramikou kanelovanou, čomu nesporne zodpovedá i množstvo keramiky.

Jedným z najpozoruhodnejších nálezov z tohto obdobia sú ploché kostené idoly, známe z Drevenika v troch exemplároch (inv. č. 84, 85, 346, tab. II., VII.). Dva pochádzajú zo starších zberov (miesto ich nálezu dnes presne nepoznáme), tretí (inv. č. 346, tab. VII.) objavil B. T e m k o v i t z na východnej strane drevenickej výšiny v tzv. "Kamennom raji" pri výskume jaskyne (pukliny) a jej okolia. Najúplnejšie zachovaný idol inv. č. 83 predstavuje značne štylizovanú ľudskú postavu, v podstate vyznačenú len niekoľkými zárezmi do plochej triesky kosti. Kruhový otvor v hornej časti ukazuje, že sa idolky zrejme nosili ako závesky – amulety. Kostené ploché idoly z Drevenika patria v kanelovanej keramike istotne k vzácnym nálezom, hoci nie sú na Slovensku zjavom celkom výnimočným.

Zo 113 ks zvieracích kostí pochádzajúcich z výskumných sond B. T e m k o v i t z a určil dr. C. A m b r o s hovädzí dobytok (*Bos taurus*), ošípanú (*Sus scrofa*), kozu – ovcu (*Capra* – *Ovis*) a koňa (*Equus caballus*), z lovej zveri jeleňa (*Cervus elaphus*), srnca (*Capreolus capreolus*), bobra (*Castor fiber*) a hus (*Anser* sp.). Kosti zajaca a iných hlodavcov, ďalej líšky a mačky nemusia byť v súvisi s pravekým osídlením, sporná ostáva aj prítomnosť kury domácej a psa.

Z Drevenika je v zbierke aj niekoľko kamenných hladných nástrojov (inv. č. 141–143, tab. VI.; 424, tab. IX.; 570, 572 a i.), medzi ktorými prevládajú pomerne malé ploché sekerky lichobežníkového tvaru s obojstranne súmerne zabrušeným ostrím. Sekeromlat je, naopak, vzácny (inv. č. 580). Z ostatných kamenných predmetov možno spomenúť pieskocovú podložku (inv. č. 532), drvidlá (inv. č. 533, 951–955) alebo kamennú surovinu pripravenú na výrobu hladných nástrojov (inv. č. 531, 534). Miestnu výrobu štiepanej industrie dosvedčuje množstvo odštepov (inv. č. 198–205

a i.) z farebných rádiolaritov a pazúrika, ako aj hotové nástroje s prevahou čepeliek (inv. č. 206–212), no vyskytol sa aj retušovaný hrot (inv. č. 215), kosákové kamene (inv. č. 216) a píłka (inv. č. 390, tab. VII.). O kontaktoch so zemlínsko-tokajskou oblasťou svedčí dovezený obsidián, z ktorého zhotovovali najmä čepieľky (inv. č. 218–229, 387). Medzi štiepanou industriou je aj niekoľko bielo patinovaných pazúrikov (inv. č. 364, 370).

Dreveník je dosiaľ najzápadnejšou lokalitou košťanskej kultúry; svedčí o tom zaujímavý súbor nálezov, pre spomenutú kultúru zvlášť charakteristický. Je to predovšetkým kostená ihlica s vývalkovite členenou hlavicou (inv. č. 314, tab. XV.), perleťové ploché koráliky navlečené na bronzový krúžok (inv. č. 321, tab. XV.) aj zvieracie prevítané zuby, rovnako navlečené na bronzový drôtik (inv. č. 318, 320, tab. XV.). Azda sem patrí aj dvojhroté bronzové šidlo (inv. č. 315, tab. XV.) a niektoré prevítané zuby (inv. č. 318, tab. XV.). Náleziská košťanskej kultúry poznáme predovšetkým z pohrebísk a možno predpokladať, že aj drevenické pamiatky pochádzajú z hrobov. Poukazujú na to aj ľudské kosti (inv. č. 313), ktoré sa do zbierok dostali spolu s ostatnými nálezmi.

Ďalšie pamiatky vo Vlastivednej miestnosti sú už značne mladšie a dokladajú na Dreveníku až prítomnosť ľudu s keramikou púchovskou. V nepočetnom keramickom materiáli prevládajú okrajové črepy s ovalným okrajom a s okružím z masívnych hrncovitých tvarov, pod okrajom najčastejšie zdobených šikmými hlbokými vrypmi, príp. rytou vlnkovou (inv. č. 268, 312, 509, 512, 517, 521–523 a i., tab. XI., XIV.). Keltské tradície možno badať na púchovskej keramike nielen v tvarovej, ale aj výzdobnej náplni, ako napr. pri črepe č. 524 tab. XI.), zdobenom na podhrdlí šrafovaním. Do tejto doby sa hlásia aj torzovite zachovalé bronzové spony rímskej konštrukcie (inv. č. 316, 317, tab. XV.), z ktorých spona č. 317 patrí do radu norických spôn. S púchovským osídlením nepochybne súvisí aj nález keltskej mince (didrachma) tzv. veľkobystereckého typu a rímska minca Trajána (98–117). Osídlenie Dreveníka ľuďom s púchovskou kultúrou bolo zrejme značne rozsiahle; poznáme ho aj zo svahov Spišského hradu.

Zriedkavé, ale zato dôležité sú doklady osídlenia z doby slovanskej. Zlomky keramiky, ako je napr. okrajový črep zdobený na vnútornej strane vetvičkovitým vzorom (inv. č. 631, tab. XIV.), alebo črep so šikmými odťahkami hrebeňa (inv. č. 847, tab. XIV.), príp. črep s časťou dna s kruhovou značkou (inv. č. 253), dovoľujú datovanie do 9.–10. stor. Do tejto doby sa hlási aj železná romboidná šípka, ktorú našiel J. D r o p p a v polohe zv. „Ostrá hura“. Do 11. stor. spadá aj minca českého kniežata Oldřicha (1012–1034) z r. 1024. Najmladšou pamiatkou v zbierkach z drevenickej výšiny je zlomok stredovekej železnej konskej podkovy.

V nálezovom fonde Vlastivednej miestnosti v Spišskom Podhradí sa odráža situácia historického vývoja Dreveníka, a to aj napriek tomu, že ide prevažne o nálezy získané zberom a príležitostnými malými odkrymi. Uká-

zalo sa, že k najintenzívnejšiemu osídleniu tu došlo v období ľudu s keramikou kanelovanou. Dreveník patril v tej dobe do systému opevnených výšinných osád, medzi ktorými – ako najväčší na Spiši – zaujímal azda aj výsostné postavenie v spoločenskej a hospodárskej organizácii. Možno predpokladať, že ľud s keramikou kanelovanou na Spiši sa zamestnával predovšetkým pastierstvom, čomu nasvedčuje výber polôh a časť pamiatok. Rozvinutý bol zrejme chov oviec, nenáročný na podmienky, no zabezpečoval obživu a poskytoval vlnu na textilné spracovanie.

Do duchovných predstáv ľudu s kanelovanou keramikou dovoľujú načrtnúť pamiatky kultového charakteru, ako sú kostené idoly, závesky-amulety, súčasti hlinených napodobenín vozíkov a miniatúrne hlinené napodobeniny kamenných nástrojov. Z remeselných odvetví najrozvinutejšie bolo hrnčiarstvo, ktoré sa na Dreveníku dopracovalo k osobitnému výrazu a veľkej technickej dokonalosti.

Osídlenie neskorších dôb zďaleka nedosiahlo hustotu a mocnosti eneolitu, no lokalita takého strategického významu nebola azda v priebehu časov nikdy ľudoprázdna. Možno sa pre svoju výhodnú polohu stala aj útočisko v nepokojných časoch, čomu nasvedčujú aj spomenuté už hromadné nálezy bronzov z obdobia pilinskej kultúry. K väčšiemu oživeniu týchto miest dochádza až v období ľudu s púchovskou kultúrou a vývoj završujú slovanské kmene, ktoré sa v sporadickom osídlení rozprestrelí po celom Spiši oveľa skôr, ako sa donedávna predpokladalo. Kolonizácia v 12. stor. nenachádza teda tento kraj ľudoprázdny a opustený, ale môže nadväzovať na predchádzajúci domáci vývoj, miestne tradície a skúsenosti.

## KATALÓG

Čísła katalógu zodpovedajú inventárnym číslam a zhodujú sa aj s očíslovaním predmetov na tabuľkách.

(D. – dĺžka; F. – farba; Š. – šírka; V. – výška).

Die Katalognummern entsprechen jenen des Inventars und sind auch mit den Nummern der Tafeln in Übereinstimmung.

(D. – Länge; F. – Farbe; Š. – Breite; V. – Höhe).

1. (178) Dláto kostené s obojstranne zabrúseným ostrím a odlomeným tylom. D. 63 mm, š. 20 mm.
2. Dláto kostené vyrobené z rozštiepenej kosti. D. 103 mm.
3. (88) Dláto kostené lichobežníkového tvaru zhotovené z rozštiepenej kosti. D. 88 mm, š. ostria 30 mm.
4. (176) Dláto z rozštiepenej kosti s oblúkovitým ostrím. D. 120 mm, š. 19 mm.
5. (145) Dláto z rozštiepenej dutej kosti. D. 136 mm, š. ostria 18 mm.
6. Dláto z rozštiepenej dutej kosti s mierne oblúkovitým ostrím. D. 100 mm, š. 26 mm.
7. Dláto kostené lichobežníkového tvaru so zahroteným tylom a rovným ostrím. D. 83 mm, š. čiastočne poškodeného ostria asi 25 mm. (Tab. III.).
8. (3) Dlátko vyhotovené z triesky dutej kosti s oblúkovitým ostrím. D. 59 mm, š. ostria 12 mm.
9. (92) Dlátko — zlomok. Je zhotovené z rozštiepenej kosti, povrch dlátka je opracovaný, ostrie oblúkovité. Zachov. d. 46 mm, š. ostria 13 mm. (Tab. I.).
10. Hladidlo (?) kostené — zlomok. Zachov. d. 52 mm, zachov. š. ostria 25 mm.
11. (152) Dláto kostené lichobežníkového tvaru zhotovené z triesky dutej kosti. D. 99 mm, š. ostria 10 mm. (Tab. I.).
12. (169) Dlátko lichobežníkového tvaru s oblúkovitým ostrím. D. 78 mm, š. ostria 7 mm.
13. Dlátko ploché kostené s odlomeným tylom a rovným obojstranne zbrúseným ostrím. D. 67 mm, š. ostria 28 mm. (Tab. I.).
14. (175) Dlátko (hladidlo?) kostené, ploché, fragmentárne zachované. Zachov. d. 52 mm, š. oblúkovitého ostria 20 mm. (Tab. I.).
15. (32) Dláto kostené s oblúkovitým, zúženým ostrím. Zachov. d. 45 mm, š. ostria 7 mm. (Tab. I.).
16. (142) Palica parohová, prerazená, s kruhovým otvorom. Zachov. d. 120 mm, š. 80 mm,  $\varnothing$  otvoru 20 mm. (Tab. III.).
17. (114) Šidlo (?) vyhotovené z kĺbovej kosti, masívne. D. 12 mm.
18. (59) Šidlo vyhotovené z kĺbovej kosti s odlomeným hrotom. D. 190 mm.
19. (105) Kosť kĺbová, čiastočne opracovaná. D. 255 mm.
20. (63) Vidlica jelenieho parohu s hrotom opracovaným na dlátko. D. 175 mm.
21. (143) Palica parohová s kruhovým otvorom — fragment. D. 105 mm,  $\varnothing$  otvoru 22 mm, š. asi 55 mm. (Tab. III.).
22. (144) Šidlo z kĺbovej kosti, značne masívne. D. 130 mm, š. až 63 mm. (Tab. III.).
23. (97) Dláto z kĺbovej kosti s poškodeným ostrím. D. 108 mm, š. ostria asi 10 mm.
24. (42) Dláto vyhotovené z kĺbovej kosti s opracovaným povrchom a poškodeným ostrím. D. 108 mm.
25. Vidlica z jelenieho parohu s orezaným hrotom. D. 135 mm.
26. Vidlica z jelenieho parohu s obrúseným hrotom, upraveným azda do dlátka. D. 145 mm.
27. Šidlo urobené zo zvieracieho zuba. D. 44 mm. (Tab. I.).
28. Ihla z triesky kosti. D. 62 mm.
29. (122) Ihla kostená kruhového prierezu. D. 85 mm. (Tab. I.).
30. (6) Ihla z triesky kosti, tenká, s odlomeným hrotom. Zachov. d. 98 mm.
31. (126) Ihla (šidlo) z kĺbovej kosti. D. 120 mm. (Tab. I.).
32. (56) Šidlo z triesky dutej kosti. D. 220 mm, š. 20 mm.
33. Šidlo opracované, kruhového prierezu, s otupeným hrotom. D. 111 mm.
34. (135) Šidlo vyhotovené z triesky kosti so zúženým tylom. D. 92 mm. (Tab. I.).
35. (137) Šidlo obojstranné, dobre opracované. D. 59 mm.
36. Šidlo z triesky kosti. D. 58 mm.
37. (16) Šidlo vyhotovené z triesky kosti, hrubo opracované. D. 58 mm.
38. Šidlo kostené. D. 55 mm.
39. (34) Kosť neopracovaná, rozštiepená. D. 60 mm.
40. Šidlo kostené. D. 46 mm.
41. (15) Šidlo z triesky kosti s opracovaným hrotom. D. 56 mm.

42. (184) Šidlo kostené, hrot. Zachov. d. 38 mm.
43. Šidlo kostené, hrot. Zachov. d. 34 mm.
44. Šidlo hrubo opracované, vyhotovené z triesky kosti. D. 47 mm.
45. Šidlo, hrot (značne tupý). D. 43 mm.
46. Šidlo kostené, hrot. Zachov. d. 38 mm.
47. Šidlo, hrot, vyhotovený z triesky kosti. Zachov. d. 50 mm.
48. (18) Šidlo kostené, hrot. D. 47 mm.
49. Šidlo kostené, hrot. Zachov. d. 36 mm.
50. (104) Šidlo kostené, hrot. Zachov. d. 40 mm.
51. (170) Šidlo kostené, hrot. Zachov. d. 47 mm.
52. (139) Šidlo kostené, hrot. Zachov. d. 55 mm.
53. (120) Šidlo kostené, hrot. D. 54 mm.
54. (13) Šidlo kostené, hrot. D. 55 mm.
55. (151) Šidlo kostené, hrot. D. 62 mm.
56. (131) Šidlo kostené – fragment. D. 70 mm.
57. (20) Šidlo kostené. D. 68 mm.
58. Nástroj z triesky kosti. Jeden jeho koniec je opracovaný v hrot, druhý v dlátko. D. 70 mm.
59. (125) Šidlo z triesky dutej kosti. D. 95 mm.
60. (8) Šidlo kostené – fragment. D. 57 mm.
61. (141) Šidlo vyrobené z triesky kosti. D. 76 mm.
62. (183) Šidlo z triesky kosti. D. 73 mm.
63. (123) Šidlo z triesky kosti. D. 68 mm.
64. Šidlo z triesky kosti. D. 77 mm.
65. Šidlo z triesky kosti. D. 70 mm.
66. (86) Šidlo z triesky kosti. D. 88 mm.
67. (19) Šidlo z triesky kosti. D. 98 mm.
68. (101) Šidlo z triesky kosti. D. 97 mm.
69. (21) Šidlo z triesky kosti. D. 94 mm.
70. (130) Šidlo z triesky kosti. D. 65 mm.
71. (39) Šidlo z triesky kosti. D. 74 mm.
72. (7) Šidlo z triesky kosti s odlomeným hrotom. D. 117 mm.
73. (85) Šidlo z triesky kosti. D. 87 mm.
74. Šidlo z triesky kosti. D. 110 mm.
75. (36) Šidlo z triesky kosti. D. 113 mm.
76. (35) Šidlo kostené s odlomeným tylom. D. 89 mm.
77. (94) Šidlo kostené, hrot. Zachov. d. 49 mm.
78. (31) Šidlo z triesky kosti. D. 84 mm.
79. (124) Šidlo kostené. D. 90 mm.
80. (160) Šidlo s odlomeným tylom a tupým hrotom. D. 80 mm.
81. (49) Šidlo z kĺbovej kosti s odlomeným hrotom. D. 75 mm.
82. (47) Šidlo kostené – fragment. Tyl a hrot sú odlomené, povrch opracovaný. Zachov. d. 64 mm.
83. (14) Šidlo kostené – fragment s hrotom. Zachov. d. 60 mm.
84. Idol kostený fragmentárne zachovaný. Vyhotovili ho z plochej, tenkej triesky kosti; povrch je dokonale vyhladený a vyleštený. Ide zrejme o dolnú časť idolu zhodného s idolom č. 85 (1). Zachov. d. 55 mm, najv. š. 21 mm. (Tab. II.).
85. (1) Idol kostený, plochý, s povrchom dokonale opracovaným a lešteným, na spodnej strane ostali zvyšky kostnej drene. Tvar ľudského tela sa dosiahol jednoduchými štyrmi bočnými zárezmi, piaty naznačuje nohy. Hlava s jedným kruhovým otvorom má zhruba terčovitý tvar. Idol je zlepený z troch častí. D. 55 mm, š. 24 mm. (Tab. II.).
86. Zub zvierací s prevrtaným otvorom na zavesenie. D. 32 mm. (Tab. II.).
87. Zub zvierací s prevrtaným otvorom na zavesenie. D. 19 mm. (Tab. II.).
88. Zub zvierací s otvorom na zavesenie, v miestach otvoru prelomený. D. 63 mm. (Tab. II.).
89. (117) Závesok vyhotovený z plochej kosti, prerazený, pri užšom konci má otvor. D. 54 mm. (Tab. II.).
90. Zub zvierací s prevrtaným otvorom na zavesenie. V mieste otvoru odlomený. Zachov. d. 52 mm. (Tab. II.).
91. Zub zvierací so zárezom nahrádzajúcim zrejme otvor na zavesenie. D. 35 mm. (Tab. II.).
92. (153) Zubov zvieracích dvojica, s časťou prilahlej čeľusti, ktorá má otvor na zavesenie. Košť je obrúsená. D. 89 mm. (Tab. II.).
93. Prstový článok s otvorom na zavesenie. D. 23 mm.
94. Prstový článok s otvorom na zavesenie. D. 15 mm.
95. Prstový článok s otvorom na zavesenie. D. 25 mm.
96. (57) Kameň srdcovitej formy, ø 19 mm.
97. Sekeromlat hlinený. Miniaturna napodobenina kamenných sekeromlatov so súmerným ostrím, štvorcovým tylom a nepravidelne kruhovým otvorom pri tyle. D. 54 mm, š. ostria asi 10 mm, š. tylu 21 mm, ø otvoru 8 mm. (Tab. VI.).
98. (177) Šidlo kostené, hrot. D. 56 mm.
99. (181) Šidlo kostené, hrot. D. 68 mm.
100. (33) Šidlo so šikmým hrotom vyhotovené z rozštiepenej kosti. D. 70 mm.

101. (2) Dlátko vyhotovené z rozštiepenej kosti s oblúkovitým ostrím. D. 72 mm.
102. (10) Šidlo kostené s tupým hrotom – fragment. Zachov. d. 73 mm.
103. (138) Šidlo z rozštiepenej kosti, hrot odlomený. D. 84 mm.
104. (9) Šidlo z rozštiepenej kosti s veľmi jemným hrotom. D. 81 mm.
105. (167) Šidlo kostené. Opracovaný bol len hrot. D. 89 mm.
106. (109) Nástroj (či odštep?) kostený, fragmentárne zachovaný. D. 63 mm.
107. (11) Šidlo z plochého úlomku kosti. D. 60 mm.
108. (150) Šidlo kostené, časť s hrotom. Zachov. d. 74 mm.
109. (48) Šidlo z triesky kosti. D. 70 mm.
110. (5) Šidlo z triesky kosti. D. 74 mm.
111. Šidlo z triesky kosti. D. 50 mm.
112. (41) Odštep kosti.
113. (60) Dláto azda pozdĺžne prerazené. D. 120 mm.
114. (136) Dlátko kostené s tupým oblúkovitým ostrím. D. 97 mm.
115. (91) Dlátko z odštepu dutej kosti s oblúkovitým ostrím. D. 93 mm.
116. Vidlica parohu vyhladená. D. 104 mm.
117. (127) Šidlo z rozštiepenej kĺbovej kosti. D. 155 mm. (Tab. III.).
118. (147) Šidlo z rozštiepenej kĺbovej kosti. D. 165 mm. (Tab. III.).
119. Šidlo z kĺbovej kosti rozštiepenej pri hrote. D. 112 mm.
120. (174) Šidlo z kĺbovej kosti. D. 132 mm.
121. (172) Šidlo z kĺbovej kosti rozštiepenej pri hrote. D. 90 mm.
122. (37) Šidlo z kĺbovej kosti rozštiepenej pri hrote. D. 97 mm.
123. (98) Šidlo z kĺbovej kosti rozštiepenej pri hrote. D. 71 mm.
124. Šidlo z odštepu dutej kosti. D. 90 mm, š. 19 mm.
125. Šidlo z odštepu dutej kosti. D. 75 mm.
126. (148) Šidlo z kĺbovej kosti pozdĺžne rozštiepenej. D. 145 mm.
127. (95) Kľúčna kosť, ľudská, zeleno patinovaná.
128. (128) Paroh zabrúsený v dlátko. D. 158 mm.
129. Vidlica parohu so stopami po rezaní.
130. Vidlica parohu so stopami po rezaní.
131. Šidlo kostené. D. 125 mm.
132. Šidlo z rozštiepenej kosti. D. 54 mm.
133. Šidlo s odlomeným tylom, kostené. D. 64 mm.
134. Zub zvierací.
135. Šidlo z odštepu kosti. D. 50 mm.
136. Odštep kosti, azda opracovaný. D. 60 mm.
137. Odštep kosti čiastočne opracovaný. D. asi 68 mm.
138. Šidlo kostené s obitým hrotom. D. 71 mm.
139. Odštep kosti.
140. Dlátko kostené vyhotovené z odštepu kosti s rovným ostrím. D. 54 mm, š. ostria 17 mm. (Tab. II.).
141. (179) Sekerka kamenná, lichobežníkového tvaru, so zúženým opracovaným tylom a obitým oblúkovitým ostrím. Bočné strany sú vyhladené. D. 50 mm, š. ostria 37 mm, š. tylu 26 mm. (Tab. VI.).
142. Sekerka kamenná, lichobežníkovitého tvaru s mierne oblúkovitým ostrím a zúženým obitým tylom. Priečny prierez má tvar obdĺžnika. D. 40 mm, š. ostria 25 mm, š. tyla 17 mm. (Tab. VI.).
143. (2) Sekerka s obitým oblúkovitým ostrím a otlčeným tylom. Bočné strany sú zabrúsené, horná a dolná mierne klenuté. D. 64 mm, š. ostria 35 mm, š. tyla asi 25 mm. (Tab. VI.).
144. (156) Praslen hrubo modelovaný, asi polovica.  $\varnothing$  60 mm. (Tab. IV.).
145. (12) Praslen dvojkónický, zlomok. Na jednej strane bol praslen pri otvore zdobený vpichmi.
146. (26) Praslen mierne kónický, zlomok  $\varnothing$  asi 50 mm.
147. Praslen hrubo modelovaný – fragment.  $\varnothing$  asi 55 mm. (Tab. IV.).
148. (116) Praslen dvojkónický, zlomok. V. asi 41 mm.
149. (112) Praslen (?) veľký, polovica.  $\varnothing$  asi 72 mm.
150. (29) Praslen, nepravidelne modelovaný, dvojkónický, polovica. V. 40 mm. (Tab. IV.).
151. (162) Praslen kónický, polovica. V. 25 mm.
152. Praslen takmer guľovitý, polovica. V. 38 mm.
153. Praslen plochý, polovica.  $\varnothing$  68 mm, v. 18 mm.
154. Praslen plochý – fragment, zdobený ostrou ryhou.
155. (155) Koliesko hlinené s otvorom v strede.  $\varnothing$  65 mm. (Tab. IV.).
156. (110) Koliesko hlinené s otvorom v strede. Na obvode je ryhované, okolo stredu na jednej strane veniec krátkych rýh.  $\varnothing$  80 mm. (Tab. IV.).
157. (111) Praslen kónický, poškodený.  $\varnothing$  64 mm.

158. (27) Koliesko (azda praslen?) s otvorom v strede.  $\varnothing$  51 mm. (Tab. IV.).
159. (28) Praslen dvojkoľníkový, obitý.  $\varnothing$  asi 50 mm. (Tab. IV.).
160. Črep zdobený zväzkom rytých lomených rýh, silne pokrytý krustou. F. tmavošedá. Kanelovaná ker.
161. Črep okrajový, zdobený radom zvislých plytkých žliabkov, okraj opatrený zárezní. F. šedá, Kanelovaná ker.
162. Črep okrajový z tenkostennej nádoby s rovným zoslabeným okrajom. Pod hladkým hrdlom na podhrdlí zvislé plytké kanelúry. Leštený povrch má hnedošedú f. Kanelovaná ker.
163. Črep okrajový. Vonkajšia strana zdobená šikmými prerušovanými ostro rytými ryhami. Okraj ryhovaný, f. hnedošedá. Kanelovaná ker.
164. Črep okrajový; okraj znútra je zošíkmený, šikmo ryhovaný. Na vonkajšej strane šikmé ryhy. Povrch je leštený, šedej f.
165. Črep zdobený zvislými širokými kanelúrami. Kanelovaná ker.
166. Črep okrajový. Širší okraj je ostro šikmo ryhovaný, vonkajšia strana zdobená šikmými rovnobežnými ryhami. Leštený povrch má šedočiernu f. Kanelovaná ker.
167. Črep zdobený rovnobežnými šikmými ryhami, ohraničenými na jednom boku ryhou.
168. Črep zdobený širšími rovnobežnými kanelúrami. F. hnedošedá. Kanelovaná ker.
169. Črep zdobený širšími kanelúrami. Povrch je leštený, f. šedočierna. Kanelovaná ker.
170. Črep okrajový, zdobený šikmými širokými ryhami a s okrajom šikmo ryhovaným. F. hnedošedá. Kanelovaná ker.
171. Ceditlo — fragment.
172. Črep okrajový, zvislo žliabkovaný. Povrch hladný, f. šedá. Označený: Drevenik 1882. Kanelovaná ker.
173. Šálka — fragment s vysokým, nad okraj prečnievajúcim pásikovým uchom. Kanelovaná ker.
174. Ucho pásikové, široké.
175. Šálka — fragment s vysokým nad okraj prečnievajúcim pásikovým uchom. Kanelovaná ker.
176. Črep z miskovitej nádoby so zaobleným okrajom.
177. Miska pologuľovitá — polovica.
178. (180) Črep so šikmo zrezaným okrajom, pod ktorým je rad trojuholníkovitých vpichov, pri boku kruhový otvor priemeru asi 6 mm. Kanelovaná ker.
179. Črep okrajový z tenkostennej nádoby, nezdobený. Kanelovaná ker.
180. Črep z okraja malej nezdobenej šálky. Kanelovaná ker.
181. Črep, patrí k č. 180.
182. Praslen, malý fragment.
183. Črep s vodorovným radom a dvoma zvislými radmi drobných pologuľovitých výčnelkov. Kanelovaná ker.
184. Šálka nezdobená — fragment. Kanelovaná ker.
185. (24) Šálka malá s esovite prehnutými stenami, nezdobená, s odlomeným uchom. V. 45 mm,  $\varnothing$  ústia 52 mm. Kanelovaná ker. (Tab. V.).
186. Šálka nezdobená s esovite prehnutými stenami — torzo. Z ucha sa zachovala len časť pri koreni. V. asi 50 mm. Kanelovaná ker. (Tab. V.).
187. Šálka nezdobená s esovite prehnutými stenami, oblým dnom a odlomeným, okraj prečnievajúcim uchom. V. 50 mm,  $\varnothing$  ústia 63 mm. Kanelovaná ker. (Tab. V.).
188. Šálka malá, nezdobená, s esovite prehnutými stenami a odlomeným uchom. Má zaoblené dno. V. asi 50 mm,  $\varnothing$  ústia 55 mm. Kanelovaná ker. (Tab. V.).
189. (25) Šálka malá nezdobená, s esovite prehnutými stenami, a odlomeným uchom, pôvodne prevyšujúcim okraj. Dno je pologuľovité. V. 50 mm,  $\varnothing$  ústia 55 mm. Kanelovaná ker. (Tab. V.).
190. (23) Šálka malá, nezdobená, s esovite prehnutými stenami a odlomeným uchom, pôvodne prevyšujúcim okraj. Dno nie je vyznačené. V. 45 mm,  $\varnothing$  ústia 65 mm. Kanelovaná ker. (Tab. V.).
191. Šálka torzovite zachovaná, s vysokým, nad okraj prečnievajúcim pásikovým uchom, hore mesiačikovite prežliabnutým. Je nezdobená, rekonštruovaná z viacerých črepov, nemá výrazné dno. V. 70 mm, v. s uchom 90 mm. Kanelovaná ker. (Tab. VI.).
192. (115) Šálka s odlomeným, ústie pôvodne prečnievajúcim uchom — torzo. Dno zaoblené. V. asi 50 mm. Kanelovaná ker. (Tab. VI.).
193. Črep s časťou odsadeného dna.  $\varnothing$  dna asi 75 mm.
- 194—196. Bridlica, tri kusy.
197. Čepieľka z rádiolaritu. D. 33 mm.
- 198—200. Odštepy z rádiolaritu, tri kusy.
201. Kamenná surovina.
- 202—205. Odštepy hnedého rádiolaritu, jeden z nich s vysokým leskom.
- 206—212. Čepele rádiolaritové.
213. Odštep rádiolaritový.



214. Odštep rádiolaritový.  
 215. Hrot retušovaný, svetlý, škvrnitá hornina.  
 216. Kameň kosákový s vysokým leskom.  
 217. Odštep z rádiolaritu.  
 218.—229. Obsidiánové čepielky a odštepky.  
 230. Črep zdobený pretlačovanou lizénou tesne pri okraji, telo nádoby bolo zvislo slamované. Kanelovaná ker.  
 231. Črep zdobený vkkolkovanou výzdobou (rad položených V).  
 232. Črep zdobený tromi radmi ostrých vrypov lemovaných z každej strany žliabkom. Kanelovaná ker.  
 233. Črep zdobený slamovaním.  
 234. Črep zdobený dvoma jamkami a šikmými ryhami. Kanelovaná ker.  
 235. Črep masívnej nádoby s páskovým uchom zdobeným pozdĺžnymi žliabkami a lemovaným šikmými ryžkami. Kanelovaná ker.  
 236. Črep zdobený ryhami, zostavenými do trojuholníka. Kanelovaná ker.  
 237. Črep nezdobený, f. šedočiernej.  
 238. (96) Črep džbánka, tenkostenný, nezdobený. Kanelovaná ker.  
 239. Črep hrubostennej nádoby so zdrseným povrchom.  
 240. Črep okrajový zdobený riedkymi kanelúrami. Kanelovaná ker.  
 241. Črep okrajový zo šálky zdobenej na tele kanelúrami. Kanelovaná ker.  
 242. Črep šálky zdobený kanelúrami. Kanelovaná ker.  
 243. Črep zdobený tromi vrypmi. Kanelovaná ker.  
 244. Črep s pupčekovitým výčnelkom.  
 245. Črep okrajový s nízkym jazykovitým výčnelkom. Kanelovaná ker.  
 246. Črep okrajový s pupčekovitým výčnelkom, pri ktorom sú dva nechtovité vrypy. Kanelovaná ker.  
 247. Črep okrajový, zdobený nízkym výčnelkom a dvoma nechtovitými vrypmi. Kanelovaná ker.  
 248. Črep okrajový zdobený zvislo presekávanou lizénou, telo nádoby bolo vodorovne slamované. Kanelovaná ker.  
 249. Črep okrajový zdobený radom šikmo vtláčaných jamiek a zvislými kanelúrami, prerušenými na jednom mieste zvislým radom kruhových jamiek. Okraj je dovnútra šikmo zrezaný, zdobený jamkami. Kanelovaná ker.  
 250. Črep okrajový zdobený radom vrypov, pod ktorým sú šikmé ryhy. Kanelovaná ker.  
 251. Črep zdobený kruhovými jamkami vo

vodorovných a zvislých radoch. F. šedá. Kanelovaná ker.

252. Črep okrajový, zdobený pod mierne von vyhnutým okrajom nalepenou plasticou páskou a prerušovanou hlbokými vrypmi. Telo nádoby bolo vodorovne slamované. F. hnedá. Kanelovaná ker.

253. Črep s časťou dna, v strede ktorého je kruhová značka.  $\varnothing$  dna asi 95 mm. Slovanská ker.

254. Črep okrajový. Okraj je zoslabený a mierne von vyhnutý, pod ním dva výčnelky; povrch črepa slamovaný.

255. Črep zdobený nepravidelnými hlbokými vpichmi. Kanelovaná ker.

256. Črep okrajový. Okraj je nerovný, zaoblený, pod ním rad šikmých ryžiek a ostro rytá výzdoba zhruba krokvicovitého tvaru. F. hnedá. Kanelovaná ker.

257. Črep okrajový. Okraj je mierne von vyhnutý a asi 1 cm pod ním je rad hrotitých výčnelkov. Telo nádoby je zdrsené. F. tehlovočervená. Kanelovaná ker.

258. Črep okrajový s pretlačovanou lizénou pod okrajom. Telo nádoby bolo zvislo ryhované, okraj rovný, zaoblený. F. hnedá. Kanelovaná ker.

259. Črep s dvoma plastickými lištami a šikmými širokými ryhami. F. šedá. Kanelovaná ker.

260. Črep okrajový, zdobený dvoma radmi šikmo vtláčených jamôk. Povrch je hladný a leštený, f. hnedá. Kanelovaná ker.

261. Črep okrajový s plastickou páskou, prerušovanou odtlačkami prstov. Kanelovaná ker.

262. Črep zdobený rovnobežnými širokými ryhami. F. hnedá. Kanelovaná ker.

263. Ucho páskové zdobené tromi širokými kanelúrami, fragment. Kanelovaná ker.

264. Šálka s odlomeným uchom — fragment. F. šedá.

265. Črep okrajový s drobnou lizénou pod okrajom, prerušovanou trojuholníkovitými vpichmi. Povrch nádoby bol zdrsený. F. hnedá. Kanelovaná ker.

266. Črepy nezdobené, 3 kusy.

267. Črepy slamované, 2 kusy.

268. Črep okrajový s ovaleným okrajom, oddeleným vodorovnou ryhou od radu šikmých hlbokých vrypov. Telo nádoby bolo zvislo hrebeňované. Púčovská k. (Tab. XI.).

269. Črep s odlomeným uchom. Kanelovaná ker.

270. Črep okrajový, pod okrajom rad trojuholníkových vpichov. Kanelovaná ker.

271. Črep s prstencovitou nôžkou.



272. Črep zdobený ryhami.
273. Uško (?) — fragment.
274. Črep zdobený šikmými kanelúrami. Kanelovaná ker.
275. Črep okrajový z tenkostennej nádoby, nezdobený.
276. Črep zdobený šikmými ryhami. Kanelovaná ker.
277. Črep s časťou odsadeného dna, stenu nádoby zdobili ryhy.
278. Črep okrajový s gombíkovitým výčnelkom prevyšujúcim ústie, hrubo modelovaný. Kanelovaná ker.
279. Črep okrajový s malým horizontálnym uškom, nad ktorým je trojica drobných, hore vzájomne pospájaných gombíkovitých výčnelkov prevyšujúcich okraj. Kanelovaná ker.
280. Črep šálky s odlomeným uchom, ktoré prečnievalo okraj. F. hnedošedá. Kanelovaná ker.
281. Ucho široké, pásikové — fragment. Ucho bolo zvislo kanelované. Kanelovaná ker.
282. Ucho pásikové nezdobené — fragment.
283. Črep zo šálky s koreňom ucha, v rovine ktorého je rad drobných vpichov. Kanelovaná ker.
284. Ucho pásikové, zdobené kanelúrami — fragment. Kanelovaná ker.
285. Ucho široké, pásikové, nezdobené — fragment.
286. Ucho široké, pásikové, zdobené žliabkovaním — fragment. Kanelovaná ker.
- 287.—290. Uško pásikové nezdobené — fragmenty.
291. Ucho pásikové, zdobené v strede radom šikmých ryžiek — fragment. Kanelovaná ker.
292. Črep okrajový s mierne von vyhnutým okrajom, znútra zdobený jamkami. Na vonkajšej strane krokvicovitá rytá výzdoba. Kanelovaná ker.
- 293.—294. Črepy okrajové. Okraj znútra zdobia šikmé ryhy, vonkajšia strana je ryhovaná. Kanelovaná ker.
295. Črep okrajový s nízkym širokým zalomeným uchom, zdobeným pri okraji tromi gombíkovitými výčnelkami. Kanelovaná ker.
296. Črepy zdobené slamovaním, 2 kusy.
297. Črepy s časťou dna hrubostenných nádob.
298. Črep zdobený tromi širokými žliabkami, hrubostenný. Kanelovaná ker.
299. Črep nerovného povrchu, nezdobený.
300. Črep s koreňom ucha (?).
301. Črep ryhovaný, f. hnedá.
302. Črep od dna nádoby, hrubostenný.
303. Črep tenkostenný zdobený radom jamiek a zvislým žliabkom. Kanelovaná ker.
304. Črep okrajový zo šálky s hrdlom esovite von vyhnutým. Na tele zdobený plytkými žliabkami. Kanelovaná ker.
305. Črep hrubostenný s nepatrnou časťou dna.
306. Črep okrajový z misky. Povrch je hladný so stopami hladidla. F. čierna.
307. Črep okrajový zo silnostennej nádoby s okrajom vodorovne von vyťahnutým.
308. Črep zdobený žliabkovaním. Kanelovaná ker.
309. Črep okrajový s výčnelkom tesne pod krajom.
310. Črep od odsadeného dna, hrubostenný.
311. Črep hrubostenný, nezdobený.
312. Črep s nízkym ovalným okrajom, pod ktorým sú dva hlboké nepravidelné vrypy. Púchovská k. (Tab. XI.)
313. (163) Mandibula ľudská.
314. Ihlica kostená s hlavicou dvojnásobne vývalkovite členenou, s odlomeným hrotom. D. 44 mm. (Tab. XV.)
315. (154) Sidlo bronzové na obidvoch koncoch zahrotené. D. 80 mm. (Tab. XV.)
316. Spona bronzová fragmentárne zachovaná. D. 46 mm. Doba rímska. (Tab. XV.)
317. Spona bronzová so samostrelovou konštrukciou, norická. D. 49 mm. (Tab. XV.)
318. Zub zvierací, prevrätaný. (Tab. XV.)
319. Náušnica bronzová so zaveseným prevrätaným zvieracím zubom. Košťanská skup. (?) (Tab. XV.)
320. Krúžok bronzový (náušnica?) s tromi navlečenými zvieracími prevrätanými zubami. Košťanská skup. (?) (Tab. XV.)
321. Krúžok bronzový (náušnica?) s prekriženými koncami a dvoma navlečenými terčovitými korálmi z perlete.  $\varnothing$  korálikov asi 9 mm. Košťanská skup. (?) (Tab. XV.)
322. Uľity slimákov a mušle *Unio crassus* R.
323. (16) Sidlo kostené z rozštípanej kosti. D. 118 mm.
324. (19) Trieska kosti so stopami po opracovaní. D. 170 mm.
325. (23) Bočnica zubadla (?) z jelenieho parohu — torzo. D. 80 mm.
326. (8) Dláto kostené, prerazené, s oblúkovitým ostrím. D. 77 mm., š. ostria 12 mm.
327. (9) Dlátko široké, ploché — fragment. Kosť. Zachov. d. 60 mm, š. ostria asi 16 mm. (Tab. VII.)

328. (15) Dláto z odštiepenej zvieracej kosti, zabrúsené je len ostrie. D. 90 mm.
329. (1) Šidlo kostené. D. 158 mm, najv. š. 10 mm. (Tab. VII.)
330. (5) Šidlo kostené s odlomeným hrotom. D. 148 mm, najv. š. 14 mm. (Tab. VII.)
331. (10) Šidlo z rozštiepenej kĺbovej kosti. D. 125 mm. (Tab. VII.)
332. (11) Šidlo kostené. D. 108 mm.
333. (7) Šidlo (?) — fragment. Zachov. d. 87 mm.
334. (13) Šidlo z rozštiepenej kĺbovej kosti. D. 70 mm.
335. Odštep kosti. D. 75 mm.
336. (14) Odštep z rebra. D. 39 mm.
337. (22) Dláto drobné — fragment. D. 33 mm.
338. (17) Odštep kosti. D. 65 mm.
339. (20) Odštep kosti. D. 53 mm.
340. (3) Šidlo kostené s odlomenou tylovou časťou. D. 78 mm.
341. (12) Šidlo kostené. Zachov. d. 84 mm.
342. (4) Odštep kosti. D. 69 mm.
343. (2) Odštep opálenej kosti. D. 40 mm.
344. (6) Šidlo z odštepu kosti. D. 45 mm.
345. (24) Zub zvierací, prevrtaný. D. 55 mm. (Tab. VII.)
346. (21) Idol kostený plochý — fragment. Lom prechádza približne pozdĺžne stredom. Tvarove zhodný s idolmi č. 84 a 85. D. 73 mm, najv. š. 23 mm. (Tab. VII.)
347. Miska na nôžke, neúplne zachovaná. Masívna nôžka je prevrtaná. F. hnedá. V. 40 mm,  $\varnothing$  nôžky asi 30 mm. Kanelovaná ker. (Tab. VIII.)
348. (1) Pohárik na nôžke, torzovite zachovaný. Pod rovným okrajom malý kruhový otvor. Nôžka je plná, pri dne von rozšírená, dno konkávne vyklenuté. F. svetlohnedá, povrch vyhladený. V. 90 mm,  $\varnothing$  nôžky asi 35 mm. Kanelovaná ker. (Tab. VIII.)
349. Praslen kónický s bázou dovnútra pretlačenou. F. svetlohnedá.  $\varnothing$  40 mm.
350. Praslen kónický s rovnou bázou.  $\varnothing$  50 mm. (Tab. VIII.)
351. Praslen dvojkónický, polovica. F. šedá.  $\varnothing$  asi 65 mm.
352. Praslen dvojkónický, f. šedohnedá.  $\varnothing$  53 mm, v. 35 mm. (Tab. VIII.)
353. Praslen — fragment. F. šedohnedá.  $\varnothing$  asi 55 mm.
354. (1) Koliesko hlinené, asi polovica.  $\varnothing$  70 mm. (Tab. VIII.)
355. Koliesko hlinené, asi polovica. Jedna strana s hustými drobnými a hlbokými kruhovými vpichmi.  $\varnothing$  54 mm. (Tab. VIII.)
356. (27) Ucho tunelovité, f. šedohnedá.
- 357.—359. (32, 9) Odštepy rádiolaritu.
360. (21) Odštep hladného kamenného nástroja.
- 361.—363. (8, 27) Odštepy rádiolaritu.
364. Odštep pazúrikový, patinovaný.
- 365.—372. (11, 14, 16, 22, 27, 30) Odštepy z rádiolaritu a pazúrika.
- 373—391. (2, 3, 7, 12, 13, 15, 17, 18, 10, 19, 20, 24, 25, 26, 29, 33). Čepielky z rádiolaritu, pazúrika a obsidiánu. (Tab. VII.)
- 392—393. (5, 35) Odštepy z rádiolaritu. D. 40 mm.
- 394—395. (24) Surovina rádiolaritová.
- 396—423. (14) Odštepy rádiolaritové a obsidiánové.
424. Sekerka kamenná — fragment — so súmerne zabrúseným ostrím. Zachov. d. 40 mm, š. ostria 45 mm. (Tab. IX.)
425. (10) Črep okrajový s masívnym širokým uchom, pri ústí nádoby zakončeným dvojicou plastických výčnelkov ohraničených ryhou. Síkmo dovnútra zrezaný okraj je presekávaný. Výzdoba črepu je rytá, usporiadaná do trojuholníkov. Povrch vyhladený, f. tmavošedá. Kanelovaná ker.
426. (32) Črep okrajový s nízkym širokým uchom, nad ktorým prečnievajú okraj tri gombíkovité výčnelky. Vpravo od ucha výzdoba zo šikmých rýh ohraničených ďalšou ryhou. Okraj z vnútornej strany je presekávaný. F. šedohnedá. Kanelovaná ker. (Tab. X.)
427. Črep z vydutiny nádoby s tunelovitým uchom. Povrch črepu (aj ucha) je husto žliabkovaný, na žliabky naväzujú tri súbežné nízke presekávané plastické pásiky. Povrch vyhladený. F. tmavošedá. Kanelovaná ker.
428. (28) Črep s tunelovitým uškom, zdobený plytkými širšími žliabkami. F. tehlová. Kanelovaná ker.
429. (29) Črep s mohutným, vysoko nad okraj prečnievajúcim pásovým uchom. Povrch vyhladený. F. šedohnedá. Kanelovaná ker.
430. Črep so širokým, masívnym stlačeným pásovým uchom, pri ústí zakončenom gombíkovitým výčnelkom. Povrch hladný, f. tehlovožltej. Kanelovaná ker.
431. (42) Črep misy s dovnútra vtiahnutým okrajom, s vodorovne prevrtaným uchom, ukončeným veľkým plochým gombíkom zdobeným žliabkami. Pod ústím nádoby je rad vpichov a pod ním zvislé kanelúry. Povrch vyhladený, f. tehlovožitá. Kanelovaná ker. (Tab. X.)
432. Črep z misy s mohutným uchom zosil-

neným po bokoch plastickou lištou a pri okraji opatreným gombíkom (druhý je odlomený). Stenu nádoby zdobili zvislé kanelúry. Povrch je leštený, f. šedočierna. Kanelovaná ker. (Tab. VI.)

**433.** (31) Črep okrajový s masívnym nízkym uchom zosilneným po stranách lištami. Pri okraji nad uchom dva ploché gombíky nezdobené, medzi nimi uprostred znížený malý gombík. F. tehlovočervená. Kanelovaná ker. (Tab. X.)

**434.** Črep veľkej šálky s odlomeným širokým pásikovým uchom, pôvodne prečnievajúcim okraj. Popri uchu stopy po zvislo kanelovanej výzdobe. F. svetlohnedá. Kanelovaná ker.

**435.** Črep nízkej šálky s odlomeným pásikovým uchom. Výzdoba: rovnobežne s okrajom rad väčších vpichov, pod ním zvislé široké žliabky. Povrch je leštený, f. svetlohnedá. Kanelovaná ker. (Tab. X.)

**436–440.** (7) Uchá pásikové, fragmentárne zachované.

**441.** (3) Ucho tunelovité, malé. Okraj nádoby je nad uchom mesiačikovite vykrojený a lemujú ho na vonkajšej strane vpichy. Ucho je ryhované a pod ním stopy vypichanej výzdoby. F. šedohnedá. Kanelovaná ker.

**442.** Črep okrajový s malým, vysoko klenutým masívnym uchom vybiehajúcim pri okraji v dva nezdobené ploché gombíky. Okraj je šikmo žliabkovaný. Vonkajšia strana črepu zdobená ryhami zostavenými do trojuholníka. F. šedá. Kanelovaná ker.

**443.** Ucho masívne, zalomené, hore pri okraji zakončené dvoma gombíkmi, po ľavej strane ucha zvislý rad ostrých vpichov. Kanelovaná ker.

**444.** Črep okrajový hrncovitej nádoby, pod okrajom jazykovitý, hrubo modelovaný výčnelok. Povrch nepravidelne slamovaný. F. tehlovočervená.

**445.** (3) Šálka (veľký fragment) s odlomeným pásikovým uchom, pôvodne prečnievajúcim okraj. F. šedá. Kanelovaná ker. (Tab. IX.)

**446.** (31) Črep okrajový; pod okrajom rad kruhových vpichov, pod ním zväzky zvislých rýh. Kanelovaná ker.

**447–448.** Črepy zo dna nádoby.

**449.** (39) Črep s plastickou lištou prerušovanou vrypmi nechtom. F. šedá. Kanelovaná ker.

**450.** (36) Črep masívny zdobený dvoma lištami prerušovanými vrypmi nechtom a zakončenými širšími ploškami. F. šedá. Kanelovaná ker.

**451.** Črep šálky s odlomeným pásikovým uchom, pôvodne prečnievajúcim vysoko nad okraj. Telo šálky je zvislo žliabkované. F. šedá. Kanelovaná ker.

**452.** Črep okrajový s dvoma plastickými vrypmi nechtom. F. šedočierna. Kanelovaná ker.

**453.** Črep okrajový zdobený pod okrajom lizénou prerušovanou jazykovitým výčnelkom. Povrch nádoby je zvislo slamovaný. F. hnedošedá.

**454.** Črep so zvislým subkutánnym uškom zdobený plastickou lištou prerušovanou nechtom a zvislými radmi vrypov. Kanelovaná ker.

**455.** Črep okrajový zdobený hustými žliabkami zbiehajúcimi sa do trojuholníka. Okraj je vyhranovaný, zdobený šikmými rýzkami. Povrch hladný, f. hnedošedá. Kanelovaná ker.

**456.** (14) Črep masívnej nádoby so zvyškom nalepenej lišty prerušovanej vrypmi nechtom. F. hnedošedá.

**457.** (19) Črep silnostennej nádoby zdobený tromi rovnobežnými lištami, prerušovanými šikmými vrypmi. Ostatný povrch jemne žliabkovaný. F. svetlohnedá. Kanelovaná ker.

**458.** (21) Črep masívnej nádoby zdobený zvislými lištami rozširujúcimi sa na kochoch do plôšky. Lišty sú zdobené hlbokými vrypmi. F. šedá. Kanelovaná ker.

**459.** (23) Črep od dna nádoby, ktorej povrch bol zvislo slamovaný. F. svetlohnedá.

**460.** Črep masívny s lištou prerušovanou jamkami. F. hnedočervená.

**461.** (13) Črep veľkej nádoby zdobený plytkým hustým žliabkovaním. Povrch hladný, f. tmavošedá. Kanelovaná ker.

**462.** (22) Črep so zvyškom výzdoby z kruhových vpichov zostavených do polkruhu. F. hnedošedá.

**463.** (8) Fragment šálky s telom zvislo žliabkovaným. F. šedá. Kanelovaná ker. (Tab. IX.)

**464.** Koreň širokého pásikového ucha. Ucho zdobili po bokoch a v strede lišty prerušované vrypmi nechtom. F. tehlová.

**465.** (28) Črep nezdobený.

**466.** (4) Časť dna s priľahlou stenou, azda slamovaná. F. hnedá.

**467.** Črep s dvoma nalepenými rovnobežnými lištami prerušovanými jamkami. F. svetlohnedá.

**468–469.** Črepy od dna nádoby, nezdobené. F. hnedá.

**470.** (7) Okrajový črep šálky. Na rozhraní

- hrdla a tela bol rad šikmých a plytkých jamiek, pod ním telo zvislo žliabkované. F. šedá. Kanelovaná ker.
471. (20) Črep zdobený vrypmi, žliabkovaním a plastickým pásikom. F. šedá. Kanelovaná ker.
472. Črep okrajový.
473. Črep s tunelovitým uškom.
474. Črep okrajový, f. šedohnedá.
475. Črep s odlomeným uchom.
476. Roztierač (?) kamenný, fragment.
477. (11) Ucho široké pásikové, zlomok.
478. Črep s odlomeným uchom zdobený plytkým žliabkovaním. F. šedá. Kanelovaná ker.
479. Črep okrajový s pretláčaným plastickým pásikom, pod ktorým je povrch zvislo slamovaný. F. hnedošedá.
480. Črep od dna nádoby. F. tehlová.
481. Črep hladný, f. šedej.
482. Črep s plastickým pretláčaným pásikom. F. šedá.
483. Črep azda zo spodu šálky. F. šedohnedá.
484. Črep slamovaný.
485. (3) Črep okrajový. F. šedá.
486. (15) Ucho pásikové, zlomok. F. šedá.
487. (26) Črep slamovaný. F. tehlová.
488. Črep okrajový zdobený jazykovitým výčnelkom. F. hnedošedá.
489. Črep s odlomeným širokým pásikovým uchom zdobený širšími plytkými žliabkami. F. šedá. Kanelovaná ker.
490. (5) Črep okrajový z nádoby, okraj ktorej bol dovnútra vťahnutý a zdobený nepravidelnými kanelúrami. F. šedá. Kanelovaná ker.
491. Praslen takmer plochý — polovica. ø 40 mm.
492. Črep okrajový s nezreteľným žliabkovaním. F. tehlová.
493. (6) Črep z vydutiny menšej nádoby. F. šedá.
494. (41) Črep z vydutiny menšej nádoby tehlovej f.
495. (19) Ucho pásikové, zlomok. F. šedá.
496. Šálka s telom nevýrazne žliabkovaným a dnom zaobleným — fragment. F. šedohnedá. Kanelovaná ker.
497. Črep slamovaný.
498. (2) Črep s odlomeným uchom. F. tehlová.
499. (2) Šálka s nevýrazným dnom — torzo. Telo bolo zvislo žliabkované, povrch vyhladený. F. tmavošedá. Kanelovaná ker.
500. Črep okrajový. Zdobia ho vrypy. Tehlová f.
501. Črep zdobený zväzkami rýh. Tehlová f.
502. (24) Črep slamovaný. F. tehlovohnedá.
503. Črep z dna masívnej nádoby. F. šedohnedá.
504. Črep nevýrazne žliabkovaný. F. šedá.
505. Črep okrajový.
506. Črep zo spodnej časti nádoby s nezreteľnými stopami vodorovných rýh na vonkajšej strane. Doba slovanská.
507. Količko malé urobené z črepu. ø 18 mm.
508. Črep s odlomeným širokým pásikovým uchom, žliabkovaný. F. šedohnedá.
509. Črep okrajový, okraj vodorovne von vyhnutý, zosilnený. Púchovská k. (Tab. XIV.).
510. Črep okrajový s malým uškom, nad ktorým pri ústí je trojica zaoblených vývalkov. Pri uchu výzdoba v podobe zvislo šrafovaného trojuholníka obráteného vrcholom dolu. F. šedá. Kanelovaná ker.
511. Črep zdobený dvoma súbežnými rýhami. Púchovská k. (?).
512. Črep okrajový, masívny s ovaleným okrajom. F. šedá. Púchovská k.
513. Črep zdobený väčšou hlbokou jamkou, ku ktorej sa zbiehajú plastické rebrá. F. šedohnedá. Púchovská k. (Tab. XI.).
514. Črep hrubostenný, zvonka i znútra slamovaný.
515. Črep hrubo modelovaný.
516. Črep z nádoby s prímiesou tuhy. F. čierna. Púchovská k.
517. Črep okrajový s okrajom rímsovite ovaleným. V okraji sú dva plytké žliabky. Púchovská k. (Tab. XI.).
518. Črep okrajový. Pod okrajom vodorovná ryha, pod ňou šikmé hrebeňovanie. Tesne pod ústím dva hlbšie trojuholníkovité vpichy. F. šedohnedá. Púchovská k. (Tab. XIV.).
519. Črep s hlbokými nechtovitými vrypmi ohraničenými hore a dole ryhou. F. šedá. Púchovská k.
520. Črep zdobený nízkym presekávaným plastickým pásikom. F. šedohnedá. Kanelovaná ker.
521. Črep okraja rímsovite ovaleného. F. šedohnedá. Púchovská k.
522. Črep okrajový, pod okrajom dve hlboké šikmé ryhy. F. tehlovohnedá. Púchovská k.
523. (1) Črep okrajový. Asi 3 cm pod okrajom je hrubo rytá vlnica. F. tehlovohnedá. Našli ho pod Spišským hradom 12. 6. 62. Púchovská k. (Tab. XI.).
524. (2) Črep okrajový so zosilneným ovaleným okrajom. Na podhrdlí nízky plastický

pásik šrafovaný širokými ryhami, dolu ohraničený ryhou. Pod okrajom dva kruhové otvory dodatočne urobené. Tuhový materiál šedej f. Nájdený pod Spišským hradom 12. 6. 1962. Púchovská k. (Tab. XI.).

525. (3) Črep so zaobleným výčnelkom šedo-hnedej f. Nájdený pod Spišským hradom 12. 6. 1962. Púchovská k.

526. Črep zdobený viacnásobnou vlnicou. F. tehlovohnedá. Nájdený pod Spišským hradom 12. 6. 1962. Púchovská k. (Tab. VIII.).

527. (3) Črep okrajový s povrchom šikmo slamovaným a zdobený pod okrajom vodorovným radom nechovitých vrypov. Tehlovočervená f. Nájdený na južnej strane Dreveníka 7. 8. 1963. Kanelovaná ker. (Tab. IX.).

528. (4) Šálka nezdobená — torzo, Našla sa na južnej strane Dreveníka 7. 8. 1963. Kanelovaná ker.

529. (2) Črep okrajový zdobený ryhami zbiehajúcimi sa do trojuholníka obráteného vrcholom dolu. Povrch vyhladený, hnedošedej f. Našli ho na južnej strane Dreveníka 7. 8. 1963. Kanelovaná ker. (Tab. IX.).

530. (1) Črep misy s okrajom dovnútra zalomeným. Povrch je leštený a hladký, šedo-hnedej f. Našli ho na južnej strane Dreveníka 7. 8. 1963. Staršia d. bronzová.(?)

531. Kameň obdĺžnikového tvaru so stopami úderov.

532. (38) Podložka (?) pieskovcová, časť.

533. (30) Otlkač kamenný, zlomok.

534. (31) Surovina na výrobu kamenného nástroja. D. 125 mm.

535. Odštep veľký. F. červenohnedej.

536. (37) Nástroj kamenný, tylová časť. Zachov. d. 85 mm.

537. Džbán — veľký fragment. Pásikové prežliabnuté ucho sa pripína k okraju nádoby a jeho hrany vybiehajú v rožky prevyšujúce v okraj. Hrdlo je hladké, telo závislo žliabkované a zdobené zvislými prerušovanými pásikmi, symetricky rozloženými medzi žliabkami. Vpravo od ucha na najväčšej vydutine je zvislé subkutánne uško. Povrch nádoby je dokonale leštený. F. čierna. Kanelovaná ker. (Tab. XIII.).

538. Črep spodnej časti nádoby. Stena nádoby je slamovaná.

539. Fragment delenej misy, zachovala sa časť vonkajšej steny s prilahlou časťou priehradky a plochým gombíkovitým výčnelkom. Terčovitý gombík je členený piatimi rovnobežnými ryhami. Pod výčnelkom

dva malé kruhové otvory. Vonkajšia strana nádoby je zdobená zvislými žliabkami. Hnedočierna f. Kanelovaná ker. (Tab. X.).

540. Miska na nôžke. Masívna plná nôžka je prelomená, lievikovite roztvorená horná časť má zväčša olámaný okraj. F. svetlohnedá. Zachov. v. 50 mm, ø ústia 77 mm. Kanelovaná ker. (Tab. VI.).

541. Šálka baňatá — veľký fragment. Bola okrem hrdla zdobená riedkymi plytkými žliabkami, povrch je dokonale vyhladený. F. šedočierna. Kanelovaná ker.

542. Črep okrajový s nízkym zalomeným uchom opatreným malým otvorom. Nad uchom dva gombíkovité výčnelky prevyšujúce okraj. Po stranách ucha zvislé žliabky, pod uchom nepravidelná kľukatka. Okraj nádoby bol z vnútornej strany ryhovaný. Leštený povrch šedej f. Kanelovaná ker. (Tab. XIII.).

543. Črep okrajový s vysoko klenutým pásikovým uchom a okrajom rovno zrezaným, z vonkajšej strany so zosilneným prerušovaným plastickým pásikom. Kanelovaná ker.

544. Črep s masívnym vysoko klenutým pásikovým uchom tehlovej f. Kanelovaná ker.

545. Nádoba hrncovitého tvaru s okrajom zväčša olámaným. Je hrubo modelovaná, povrch je nerovný, f. hnedá. V. 100 mm, ø ústia 112 mm, z. 50 mm. Kanelovaná ker.

546. Črep s masívnym uchom vybiehajúcim vo dva gombíkovité výčnelky prevyšujúce okraj. Ucho je zdobené zvislými žliabkami. Hnedošedý materiál. Kanelovaná ker. (Tab. XII.).

547. Ucho masívne s prilahlou časťou steny nádoby. Okraje ucha vybiehajú nad ústie nádoby dvoma zaoblenými výčnelkami, pričom stredná časť ucha je naopak znížená a tri zárezy ju rozčleňujú vo dva menšie výčnelky. Pri ľavej strane ucha šikmé ryhy. F. šedá. Kanelovaná ker. (Tab. XII.).

548. Šálka s čiastočne odlomeným pásikovým uchom vysoko prečnievajúcim nad okraj — fragment. Telo zdobí plytké žliabkovanie. F. šedá. Kanelovaná ker.

549. Črep okrajový s masívnym zalomeným uchom vybiehajúcim v trojicu gombíkovitých výčnelkov prečnievajúcich okraj nádoby. Stredný výčnelok je najmenší. Ucho je dvojnásobne prežliabnuté, f. čierna. Kanelovaná ker.

550. Črep okrajový s masívnym širokým zalomeným uchom zdobeným tromi širokými ryhami. Nad uchom dva gombíkovité plo-

ché výčnelky prečnievajúce okraj, zdobené ryhami a šikmým šrafovaním. Po pravej strane ucha na stene nádoby badať zvislé ryhy. Povrch vyleštený, hnedosedej f. Kanelovaná ker. (Tab. XIII.).

**551.** Črep okrajový s malým párikovým vysoko klenutým zalomeným uškom. Okraj nad uchom zdobený štyrmi gombíkovitými terčikmi, z ktorých jeden je odlomený. Vľavo od ucha šikmé ryhy. Povrch je vyhladený. Kanelovaná ker.

**552.** Okraj nádoby s časťou ucha. Okraj je zdobený dvoma vyvýšenými gombíkovitými terčikmi a jedným zníženým. F. šedo-hnedá. Kanelovaná ker.

**553.** Ucho párikové vysoko prečnievajúce okraj, zdobené plytkými kanelúrami. Kanelovaná ker.

**554.** Črep okrajový s mohutným párikovým zalomeným uchom, hrany ktorého vybiehajú vo vodorovné gombíkovité terčiky prevyšujúce okraj. Terčiky sú zdobené vpichmi. Po stranách ucha stopy rytej výzdoby. Materiál je šedý, na lome hnedý. Kanelovaná ker. (Tab. XII.).

**555.** Črep okrajový s masívnym párikovým uchom zdobeným na hranách nízkymi šikmo ryhovanými plastickými párikmi. Ucho vybieha pri okraji v päť gombíkovitých výčnelkov, z ktorých postranné sú väčšie a vyššie, tri prostredné ležia tesne pri sebe a sú nižšie. Aj stredom ucha v jeho hornej časti idú tri plastické páriky, z ktorých dva sú šikmo ryhované. Povrch črepu je vyhladený, f. šedo-hnedá. Kanelovaná ker. (Tab. X.).

**556.** Cievka hlinená. D. 45 mm, š. 30 mm. Kanelovaná ker. (Tab. III.).

**557.** Gombíkovitý výčnelok z delenej misy zdobený štyrmi rovnobežnými ryhami lemovanými po stranách kľukatkou. Ø terčika 60 mm. Kanelovaná ker. (Tab. XII.).

**558.** Dno nádoby, odsadené. Ø 50 mm.

**559.** Ucho párikové, široké, hore vybiehajúce v tri oválne gombíky. F. svetlohnedá až šedá. Kanelovaná ker.

**560.** Črpačik – veľký fragment – s párikovým nezdobeným uchom vysoko prečnievajúcim okraj. Kanelovaná ker. (Tab. XII.).

**561.** Črep okrajový so širokým párikovým uchom, vybiehajúcim v dva ploché, nad okraj výčnievajúce gombíky. F. šedá. Kanelovaná ker.

**562.** Ucho párikové, vysoko prečnievajúce okraj. F. tmavošedá. Kanelovaná ker.

**563.** Črep okrajový misovitej nádoby s párikovým stlačeným uchom. Nad uchom pri

okraji dvojica plochých gombíkov prečnievajúcich okraj. Na stene nádoby po pravej strane ucha je trojuholníková výzdoba z plytkých širokých žliabkov. Kanelovaná ker. (Tab. XII.).

**564.** Črep okrajový s párikovým stlačeným uchom vybiehajúcim hore vo dva gombíky. F. čierna. Kanelovaná ker. (Tab. XII.).

**565.** Ucho párikové pôvodne prečnievajúce okraj nádoby, f. čierna. Kanelovaná ker.

**566.** Črep okrajový s menším vysoko klenutým uchom, vybiehajúcim vo dva nízke nevýrazné gombíky. Telo pod uchom je ryhované. F. tehlovohnedá. Kanelovaná ker.

**567.** Ucho párikové, prečnievajúce okraj nádoby. F. čierna. Kanelovaná ker.

**568.** Šálka – fragment – s odlomeným uchom pôvodne vysoko prečnievajúcim okraj. Dno nádoby je zaoblené, povrch vyhladený, f. čierna. Kanelovaná ker.

**569.** Ucho veľké, párikové, prečnievajúce okraj, vo vrchnej časti zvislo plytko žliabkované. F. hnedošedá. Kanelovaná ker.

**570.** Sekerka kamenná, plochá, s vyhranenými bočnými stenami. Ostrie je súmerne zbrúsené, oblúkovité, tylo otlčené. D. 65 mm, š. ostria 35 mm.

**571.** Črep okrajový zo šálky. Je zdobený rytou kľukatkou a zvislým hustým ryhovaním. F. hnedošedá. Kanelovaná ker. (Tab. XIII.).

**572.** Sekerka plochá, kamenná, poškodená. Ostrie rovné, súmerne zbrúsené. Tylo mierne zúžené, čiastočne poškodené. F. čierna. D. 64 mm, š. ostria 35 mm, š. tyla asi 27 mm.

**573.** Šálka s odlomeným uchom, torzo. F. povrchu šedo-hnedá. Kanelovaná ker.

**574.** Sekerka kamenná – fragment. Zachov. d. 43 mm.

**575.** Čepel', na jednej strane drobne retušovaná. D. 64 mm.

**576.** Črep okrajový s veľkým širokým párikovým uchom vysoko prečnievajúcim okraj. Telo nádoby je zvislo žliabkované. Š. ucha 39 mm. Kanelovaná ker.

**577.** Črep okrajový, zdobený horizontálnym jazykovitým výčnelkom, okraj ktorého je presekávaný. F. tehlová. Kanelovaná ker.

**578.** Šálka, malý zlomok.

**579.** Nástroj kamenný, brúsený, zlomok. Zachov. d. 110 mm.

**580.** Sekeromlat kamenný, tylová časť. Nástroj je prerazený v miestach prevítaného otvoru. Tylo je zaoblené a otlčené. Zachov. d. 45 mm.

**581.** Šálka nezdobená s esovite prehnutými stenami, zlomok. F. šedá. Kanelovaná ker.

562. Sekerka kamenná, plochá – fragment, Zachovala sa časť s ostrím. D. 48 mm.
563. Čepieľka (kosákový kameň) s úžitkovou retušou. D. 42 mm.
564. Nástroj kamenný s obitým ostrím – fragment. Zachov. d. 50 mm.
565. Miska (lyžica?), zdobená trojuholníkmi vyplnenými ryhami, časť. F. šedo-hnedá. Kanelovaná ker.
566. Črep s pásikovým uchom vybiehajúcim pri okraji vo dvojicu tupých výčnelkov, medzi ktorými je okraj znížený a na ňom tri zárezy. F. hnedošedá. Kanelovaná ker. (Tab. XIII.).
567. Hrot pazúrikový. D. 80 mm.
- 568–569. Odštepý hnedého rádiolaritu.
590. Črep s odlomeným pásikovým uchom pôvodne prevyšujúcim okraj. Stena nádoby bola na najväčšej vydutine zvislo žliabkovaná. F. šedohnedá. Kanelovaná ker.
591. Šálka, okrajový fragment. F. hnedošedá. Kanelovaná ker.
592. Brúsik kamenný, zlomok. Zachov. d. 65 mm.
593. Šálka s úzkym uchom, zlomok. Okraj nad uchom vytiahnutý v jazykovitý výčnelok. Najväčšia vydutina zdobená širokými plytkými žliabkami. F. šedočierna. Kanelovaná ker.
594. Šálka, okrajový fragment, nezdobená. F. šedá. Kanelovaná ker.
595. Šálka nízka, okrajový fragment. Najväčšiu vydutinu zdobili zvislé široké žliabky. Materiál je sľudnatý f. hnedošedej. Kanelovaná ker.
596. Črep z veľkej nádoby so subkutánnym uchom vytiahnutým pri otvoroch v štyri plastické pásky. Zdobia ho kruhové vpichy. Povrch nádoby zvislo žliabkovaný, hnedočiernej f. Kanelovaná ker.
597. Nukleus, hnedý rádiolarit. 60×50 mm.
598. Šálka zdobená zvislými žliabkami, veľký fragment. F. šedočierna. Kanelovaná ker.
599. Nádoba misovitá esovitého profilu, veľký fragment. Okraj je zdobený vrypmi, podhrdlie skupinami širokých zvislých rýh. Dno je odsadené, materiál sľudnatý, f. hnedošedá. Kanelovaná ker.
- 600–601. Šálky – zlomky – zvislo žliabkované. Kanelovaná ker.
602. Kost zvieracia.
603. Hrot železný, plochý, romboidného tvaru. D. 55 mm. Nálezisko: Ostrá hura – Dreveník, dar J. Droppa.
604. Črep nezdobený hnedej f.
605. Črep okrajový zdobený dvoma radmi
- vklokovaných kruhových jamiek. Kanelovaná ker.
606. Ucho pásikové – fragment.
607. Črep okrajový s plastickou lízénou šikmo ryhovanou. Telo nádoby je slamované.
608. Črep od ucha nádoby. F. hnedá.
609. Črep z rozhrania hrdla a tela nádoby zdobený plastickým šikmo ryhovaným pásikom, z ktorého vychádzajú dve šikmo ryhované rebrá. Ostatný povrch nádoby je zvislo aj šikmo ryhovaný. F. hnedošedá. Kanelovaná ker. (Tab. X.).
610. Črep slamovaný.
611. Črep nádoby vyrobenej na hrčiar-skom kruhu.
612. Črep okrajový, zdobený ryhami. Okraj znútra šikmo ryhovaný. F. hnedošedá. Kanelovaná ker.
613. Črep okrajový, zdobený na hrdle girlandami z trojice rýh. Pod nimi je rad zvislých rýžiek a šikmé rhy. Materiál sľudnatý, hnedej f. Kanelovaná ker.
614. Dno s príľahlou časťou steny nádoby so stopami rytej výzdoby. Kanelovaná ker.
615. Črep zdobený rytou kľukatkou. Kanelovaná ker.
616. Črep s dvoma radmi kruhových jamiek. Hnedá f. Kanelovaná ker.
617. Šálka – fragment – f. hnedošedej. Kanelovaná ker.
- 618–619. Črepy slamované.
620. Črep zdobený rytou kľukatkou. Kanelovaná ker.
621. Črep zdobený plytkými žliabkami, šedo-hnedej f. Kanelovaná ker.
622. Črep okrajový s rytým trojuholníkom vyplneným ryhami. F. šedohnedá. Kanelovaná ker.
623. Črep nezdobený.
624. Črep okrajový. Pod okrajom sú dva tupé hrubo modelované výčnelky. F. hnedá. Kanelovaná ker.
625. Črep okrajový zo šálky s odlomeným uchom prečnievajúcim okraj. Kanelovaná ker.
626. Črep s okrajom znútra ryhovaným. Vonkajšia strana zdobená tesne pod okrajom rytými a husto šrafovanými trojuholníkmi. F. šedá. Kanelovaná ker. (Tab. XIV.).
627. Črep slamovaný. Patrí k č. 610. Kanelovaná ker.
628. Črep zdobený rovnobežnými ryhami. Kanelovaná ker.
629. Črep s okrajom zosilneným plastickým pásikom prerývaným jamkami urobenými prstom. F. hnedošedá. Kanelovaná ker.



- 630.** Dno nádoby — fragment.
- 631.** Črep okrajový zdobený na vnútornej strane vetvičkovitým ornamentom. Materiál sfudnatý. Doba slovanská. (Tab. XIV.).
- 632.** Črep s plytkými žliabkami f. šedohnedej. Kanelovaná ker.
- 633.** Črep zdobený pri okraji plastickou lizénou. F. čierna. Kanelovaná ker.
- 634.** Dno výrazne odsadené — fragment.
- 635.** Črep okrajový z hrubozrnného materiálu hnedošedej f. Púchovská k.
- 636.** Črep zdobený lomenými ryhami. Materiál je piesčité. Kanelovaná ker.
- 637.** Črep okrajový s vodorovne vytiahnutým lalokovitým výčnelkom členeným rýhami. Materiál je sfudnatý, šedohnedý.
- 638.** Črep nezdobený.
- 639.** Črep okrajový zdobený dvoma radmi kruhových jamiek. Šedočiernej f. Kanelovaná ker.
- 640.** Črep okrajový, nezdobený, f. šedá.
- 641.** Črep okrajový zdobený dvoma radmi veľkých kruhových včlenených jamiek a šikmými ostrými ryhami. Kanelovaná ker.
- 642.** Črep zdobený jamkami, zvislými a šikmými ryhami. F. šedočierna. Kanel. ker.
- 643.** Črep zdobený rovnobežnými ryhami. F. hnedá, vnútri čierna. Raný stredovek (?).
- 644.** Črep zdobený plytkými širokými žliabkami, f. hnedošedá. Kanelovaná ker.
- 645.** Črep, ktorého okraj je znútra zdobený šikmými ryhami. Na vonkajšej strane ryté trojuholníky. F. hnedá. Kanelovaná ker.
- 646.** Predmet železný. Novovek (?).
- 647.** Šálka — fragment. Kanelovaná ker.
- 648—649.** Črepy nezdobené.
- 650.** Črep okrajový zdobený pod okrajom plastickým pásikom šikmo presekávaným. Telo nádoby je slamované. F. hnedá. Kanelovaná ker.
- 651.** Črep okrajový zdobený lizénou. Telo vodorovne ryhované (slamované?). Kanelovaná ker.
- 652.** Črep okrajový hrubo modelovaný, azda s odlomeným výčnelkom. F. tmavohnedej, vnútri svetlohnedej. Kanelovaná ker.
- 653.** Črep okrajový. Na vnútornej strane je okraj presekávaný, na vonkajšej strane je črep zdobený ryhami usporiadanými do trojuholníka zvislo ryhovaného. F. šedá. Kanelovaná ker.
- 654.** Črep tenkostenný s hladným a lešteným povrchom, f. tmavošedá.
- 655.** Črep zdobený riedkymi plytkými žliabkami. Kanelovaná ker.
- 656.** Ucho pásikové — fragment. Kanelovaná ker.
- 657.** Črep od dna nádoby, f. tehlovohnedá.
- 658.** Črep okrajový zdobený plastickým rebrom pretláčaným a prerušeným pupčekovitým výčnelkom. Povrch nádoby bol zvislo slamovaný. F. tmavošedá. Kanelovaná ker.
- 659.** Črep s okrajom na vnútornej hrane presekávaným. Na vonkajšej strane je rad vtláčených jamiek. F. šedá. Kanelovaná ker.
- 660.** Črep pokrytý plytkými žliabkami. F. tehlovožltá. Kanelovaná ker.
- 661.** Črep z vydutiny nádoby zdobený hlbšími šikmými ryhami. F. šedá. Kanelovaná ker.
- 662.** Črep s malým uškom. F. šedočierna. Kanelovaná ker.
- 663.** Črep okrajový zdobený mierne šikmými vhladenými pásikmi. Tmavošedá f. Kanelovaná ker.
- 664.** Črep okrajový zdobený radom trojuholníkovitých vpichov, z ktorých vedú zvislé žliabky obmedzené len na najväčšiu vydutinu. F. šedohnedá. Kanelovaná ker.
- 665.** Črep šikmo žliabkovaný. F. šedohnedá. Kanelovaná ker.
- 666.** Črep žliabkovaný. F. šedohnedá. Kanelovaná ker.
- 667.** Črep slamovaný, f. hnedá.
- 668.** Črep so zátkovitým výčnelkom, f. čierna.
- 669.** Črep okrajový, zdobený plastickým zvislo presekávaným pásikom. Materiál je piesčité, f. hnedavá až čierna.
- 670.** Črep okrajový šedej f.
- 671.** Črep z vydutiny nádoby, ryhovaný, f. hnedošedej. Kanelovaná ker.
- 672.** Črep okrajový so stopami ryhovania. F. čierna. Kanelovaná ker.
- 673.** Črep okrajový zdobený radom hlbších trojuholníkovitých vrypov. F. hnedošedá. Kanelovaná ker.
- 674.** Črep s plytkými ryhami. F. šedohnedá. Kanelovaná ker.
- 675.** Črep okrajový zo šálky, nezdobený. F. šedohnedá.
- 676.** Črep zdobený ryhami v tvare trojuholníka zvislo žliabkovaného. Okraj bol presekávaný. F. tmavošedá. Kanelovaná ker.
- 677.** Črep okrajový. Pod okrajom je rad hlbokých vpichov, druhý rovnaký je na rozhraní hrdla a tela. Telo zdobia plytké kanelúry a dva zvislé rady trojuholníkovitých vpichov. F. čierna. Kanelovaná ker.
- 678.** Črep s pásikovým stlačeným uchom, nad ktorým je okraj vytiahnutý v nižšie laloky. Tmavošedá f. Kanelovaná ker.
- 679.** Črep nezdobený, f. tehlová.

- 680.** Črep s odlomeným uchom, nezdobený, zo šálky. F. šedá. Kanelovaná ker.
- 681.** Črep nezdobený.
- 682.** Črep zdobený na rozhraní hrdla a tela radom drobných vtlačенých jamiek, dva súběžne rady jamiek sú aj na tele, ktoré je nezreteľne žliabkované. F. hnedošedá. Kanelovaná ker.
- 683.** Črep misovitej nádoby, okrajový, okraj je šikmo presekávaný. Výzdoba: pri ústí trojuholníky s hrotmi obrátenými dolu a pod nimi skupiny výraznejších rýh usporiadaných zhruba tiež do trojuholníkov. Povrch je hladný, f. šedohnedá. Kanelovaná ker. (Tab. XIV.).
- 684.** Črep s radom vpichov na rozhraní hrdla a tela. Z vpichov vychádzajú hlboké zvislé ryhy, z ktorých posledná je lemovaná vpichmi. Povrch zvonka hnedavý, vnútri tmavošedý.
- 685.** Črep okrajový, F. čierna.
- 686.** Črep s vodorovným uchom, nad ním sú skupiny vtlačенých jamiek. Popri ňom plytké kanelúry. Materiál piesčitý, f. tmavošedá. Kanelovaná ker.
- 687.** Črep okrajový zdobený pod okrajom masívnym plastickým pásikom hlboko presekávaným. Telo nádoby bolo slamované. F. šedohnedá. Kanelovaná ker.
- 688.** Črep z vydutiny nádoby, plytko žliabkovaný. F. čierna. Kanelovaná ker.
- 689.** Črep s malým vyklenutým uchom. F. šedohnedá.
- 690.** Črep f. šedohnedej.
- 691.** Črep okrajový zdobený zvislými ryhami. Okraj znútra šikmo ryhovaný. F. šedohnedá. Kanelovaná ker.
- 692.** Črep okrajový zdobený na vonkajšej strane pásikom zošikmených zvislých rýh, ochráneným z ľavej strany šikmou ryhou. F. šedohnedá. Kanelovaná ker.
- 693.** Črep silnostenný s trojicou hlbších rýh.
- 694.** Šálka s odlomeným uchom pôvodne prečnievajúcim okraj, fragment. F. šedohnedá. Kanelovaná ker.
- 695.** Črep silnostenný výrazne slamovaný, f. tehlovej.
- 696.** Črep s okrajom z vnútornej strany jemne presekávaným. Na vonkajšej strane steny je šrafovaný trojuholník z rýh. F. šedohnedá. Kanelovaná ker.
- 697.** Črep okrajový s odlomeným uchom, nasadajúcim tesne na okraji. Pod hrdlom dve vodorovné ryhy a krokvicovitá výzdoba.
- 698.** Šálka s odlomeným uchom, nezdobená, fragment. F. šedá. Kanelovaná ker.
- 699.** Črep s dvoma radmi hlbších kruhových jamiek, medzi ktorými sú šikmé ryhy. Kanelovaná ker.
- 700.** Črep okrajový zdobený radom hlbokých vpichov, prerušeným masívnym, hrubo modelovaným výčnelkom. Telo nádoby bolo slamované. F. hnedošedá. Kanelovaná ker.
- 701.** Črep s plastickým pretláčaným pásikom, pod ktorým sú zvislé žliabky. F. hnedošedá. Kanelovaná ker.
- 702.** Črep zo spodnej steny nádoby s malou časťou dna. F. šedohnedá.
- 703.** Črep slamovaný, f. tehlová.
- 704.** Črep okrajový. Okraj je jemne pretláčaný prstom. Zdrsnený povrch zdobia ryté nepravidelné girlandy. F. šedohnedá. Púchovská k.
- 705.** Šálka nezdobená, pologuľovitá, fragment. F. šedohnedá. Kanelovaná ker.
- 706.** Dno ploché z veľkej nádoby.
- 707.** Črep okrajový s radom hlbších vpichov. Povrch nádoby bol slamovaný. F. hnedá. Kanelovaná ker.
- 708.** Črep okrajový s mierne zvlňeným, vodorovne zrezaným okrajom. Asi 2 cm pod ústím nádoby bol plastický výčnelok, v strede pretlačený. Nad výčnelkom je vodorovný rad vpichov. F. hnedošedá.
- 709.** Črep okrajový, zdobený dvoma radmi kruhových vtlačенých jamiek. Povrch má f. tmavošedú.
- 710.** Črep zdobený dvoma hlbšími ryhami. Kanelovaná ker.
- 711.** Črep okrajový, nezdobený, f. šedohnedej.
- 712.** Črep slamovaný, f. šedohnedej.
- 713.** Črepy, 3 kusy, okrajové, z väčšej amforovitej nádoby. Povrch zdobený ryhami. F. hnedavá.
- 714.** Črep s menším klenutým uchom nasadajúcim pri okraji. F. tehlovožltá.
- 715.** Črep zdobený žliabkami, f. tehlovožltá. Kanelovaná ker.
- 716.** Črep s odlomeným širokým pásikovým uchom. F. žltavá. Kanelovaná ker.
- 717.** Črep s hrotitým výčnelkom. F. čierna, na lome hnedavá. Otomanská ker.
- 718.** Črep zdobený dvoma radmi vtlačенých jamiek a súběžnými kanelúrami. Kanelovaná ker.
- 719.** Črep ryhovaný, f. tehlovožltá, vnútri šedá. Kanelovaná ker.
- 720.** Šálka zvislo žliabkovaná, fragment s odlomeným uchom. F. šedohnedá. Kanelovaná ker.
- 721.** Ucho široké, fragment. Okraj nad uchom bol zdobený výčnelkami, no zachoval

vali sa z nich len dva. F. šedá. Kanelovaná ker.

**722–723.** Črepy z malej nádoby, f. šedá. Kanelovaná ker.

**724.** Dno s priľahlou stenou nádoby, malý fragment, f. šedohnedá. Kanelovaná ker.

**725.** Črep hrubostenný s masívnym horizontálnym výčnelkom. Po bokoch výčnelku sú ostro ryté ryhy. F. hnedošedá. Púchovská k. (Tab. XI.)

**726.** Črep s masívnym uchom, popri ktorom je rad vtlačených hlbších jamiek, ryha a nechtovitý vryp. F. tehlovožltá. Kanelovaná ker.

**727.** Ucho kruhového prierezu, fragment. F. šedá.

**728.** Črep okrajový, zdobený lízenou prerušovanou vrypami a zvislým slamovaním. F. hnedošedá. Kanelovaná ker.

**729.** Ucho pásikové pozdĺžne žliabkované. F. šedohnedá. Kanelovaná ker.

**730.** Črep s odlomeným pásikovým uchom, f. šedá.

**731.** Črep okrajový, zdobený odtlačkami prstov a ryhou. Okraj je zvlnený, povrch hnedavý.

**732.** Črep nezdobený, f. svetlošedá.

**733.** Črep okrajový s drobnými vpichmi v rade. F. šedá.

**734.** Črep slamovaný, f. hnedá.

**735.** Ucho pásikové, fragment. Je zdobené kruhovými vpichmi, odelenými od seba plytkými žliabkami. F. šedohnedá. Kanelovaná ker.

**736.** Črep slamovaný, f. šedá.

**737.** Črep s dvojicou plytkých žliabkov, f. čierna.

**738.** Črep okrajový, nezdobený, f. šedá.

**739.** Ucho pásikové – zlomok. Povrch ucha je zvislo plytko žliabkovaný, pri okraji šikmé vtlačené jamky. F. hnedošedá. Kanelovaná ker.

**740.** Črep slamovaný, f. šedá.

**741.** Črep slamovaný, f. hnedá.

**742.** Črep okrajový s plastickým pásikom, ktorý je prerušený jazykovitým výčnelkom. Vnútorňa strana črepu je vodorovne slamovaná. F. hnedá. Kanelovaná ker.

**743.** Črep okrajový, f. čierna.

**744.** Črep okrajový. Z vnútornej strany je okraj šikmo presekávaný. Vonkajšiu stranu črepu zdobia žliabky usporiadané do trojuholníkov. F. tmavošedá. Kanelovaná ker.

**745.** Nádobka malá, fragment. Povrch je vyhladený, f. šedá. Kanelovaná ker.

**746–747.** Črepy slamované.

**748.** Črep okrajový s pupčekovitým výčnelkom a zdobený vrypami. F. hnedavá. Kanelovaná ker.

**749.** Črep zdobený dvojicou veľkých kruhových jamiek a ryhou.

**750.** Črep nezdobený, f. hnedá.

**751.** Črep okrajový, zdobený plastickou lízenou, f. šedohnedá.

**752.** Črep leštený, f. čierna.

**753.** Črep zdobený plytkými žliabkami usporiadanými do trojuholníka obráteného hrotom dolu. Povrch vyhladený, f. hnedá. Kanelovaná ker.

**754.** Črep zdobený hustými žliabkami. F. šedá. Kanelovaná ker.

**755.** Šálka – fragment s torzom ucha pôvodne prečnievajúcim okraj. F. šedohnedá. Kanelovaná ker.

**756.** Črep okrajový, f. šedohnedá.

**757.** Črep s drobnými ryhami, f. šedá.

**758.** Črep s odlomeným pásikovým uchom, pod ktorým badať plytké, nevýrazné žliabkovanie. F. šedá. Kanelovaná ker.

**759.** Črep okrajový s radmi hlbších vpichov. F. šedá. Kanelovaná ker.

**760.** Črep s kanelúrami usporiadanými do trojuholníka lemovaného vpichmi. Kanelovaná ker.

**761.** Črep zdobený plytkými nezreteľnými kanelúrami. F. hnedošedá. Kanelovaná ker.

**762.** Črep nezdobený, f. šedá.

**763.** Črep okrajový, na vnútornej strane je okraj hlboko presekávaný, vonkajšiu stranu črepu pokrývajú šikmé žliabky po pravej strane lemované vtlačenými jamkami. F. šedá. Kanelovaná ker.

**764.** Črep zdobený tromi radmi trojuholníkovitých vpichov lemovaných po obidvoch stranách žliabkami. F. tmavošedá. Kanelovaná ker.

**765.–766.** Črepy zdobené žliabkami, f. šedej. Kanelovaná ker.

**767.** Črep zdobený plytkými kanelúrami po jednej strane ohraničenými šikmým žliabkom. F. šedá. Kanelovaná ker.

**768.** Črep s dvojicou ostrých rýh. F. tehlová.

**769.–770.** Črepy nezdobené.

**771.** Črep s pásikom plytkých kanelúr. Povrch črepu vyhladený, f. tehlovožltá. Kanelovaná ker.

**772.** Črep z vydutiny nádoby pokrytý hustými kanelúrami. F. šedá. Kanelovaná ker.

**773.** Črep okrajový s menším uškom. Okraj nad uškom je vyťahnutý v dvojicu lalokov. Stenu črepu zdobia zvislé žliabky. F. šedá. Kanelovaná ker.

- 774.** Črep s časťou odsadeného dna s povrchom zvislo slamovým.
- 775.** Črep okrajový, f. hnedá.
- 776.** Črep s časťou dna, f. hnedošedá.
- 777–778.** Ucho pásikové, fragment. F. šedá. Kanelovaná ker.
- 779.** Črep s radom kruhových jamiek. F. šedá. Kanelovaná ker.
- 780.** Črep okrajový, zdobený radom hlbších vpichov. Povrch vyhladený, f. čierna. Kanelovaná ker.
- 781.** Črep z vydutiny nádoby zdobený kanelúrami usporiadanými do trojuholníka. F. tmavošedá. Kanelovaná ker.
- 782–783.** Črepy nezdobené s vyhladeným povrchom, f. šedá.
- 784.** Črep s ryhami urobenými hrebeňovitým nástrojom. Nádobu vyhotovili na hrničarskom kruhu. F. hnedošedá. Stredovek.
- 785–786.** Črepy okrajové bez výzdoby.
- 787.** Črep zo šálky s odlomeným uchom. F. tmavošedá. Kanelovaná ker.
- 788.** Črep s dvojicou gombíkovitých výčnelkov prečnievajúcich okraj. F. hnedošedá. Kanelovaná ker.
- 789.** Črep s hlbokou ryhou. F. tehlová.
- 790.** Črep nezdobený, vyhladený, f. čierna.
- 791.** Črep okrajový. Okraj je presekávaný krátkymi ryžkami, vonkajšiu stranu zdobia zvyšok trojuholníka vyplneného ryhami. Kanelovaná ker.
- 792.** Črep s nezreteľnou rytou výzdobou. F. svetlohnedá. Kanelovaná ker.
- 793.** Šálka, fragment, zdobená zvislým žliabkovaním. F. šedá. Kanelovaná ker.
- 794.** Črep s časťou odsadeného dna. F. šedá.
- 795.** Črep s okrajom znútra šikmo ryžkovaným. Na vonkajšej strane výzdoba rytých trojuholníkov obrátených hrotom dolu a na spodnom okraji zvyšky zvislých rýh vychádzajúcich z hlbokých vrypov. F. hnedošedá. Kanelovaná ker.
- 796.** Črep okrajový z hrncovitej nádoby. Výzdoba: pod okrajom rad zvislých ryžiek a od nich smerom ku dnu ryhovanie na spôsob pravidelného slamovania. F. šedá. Kanelovaná ker.
- 797.** Črep zdobený dvoma ryhami a nezreteľným trojuholníkom, šikmo ryhovaným. Materiál je sľudnatý, f. šedohnedá. Kanelovaná ker.
- 798.** Črep okrajový zo šálky s odlomeným pásikovým uchom pôvodne prevyšujúcim okraj. F. šedočierna. Kanelovaná ker.
- 799.** Črep s plytkými ryhami. F. šedohnedá. Kanelovaná ker.
- 800.** Črep s okrajom znútra šikmo ryhovaným, vonkajšia strana črepu zdobená šikmými zväzkami rozchádzajúcich sa rýh a zvislými, príp. šikmými ryhami. F. tehlovočervená až šedá. Kanelovaná ker.
- 801.** Črep okrajový zdobený radom málo zreteľných jamiek a od nich smerom ku dnu vychádzajúcimi plytkými ryhami. F. svetlohnedá. Kanelovaná ker.
- 802.** Ucho pásikové, zlomok. F. šedá.
- 803.** Črep okrajový, nezdobený. F. hnedošedá.
- 804.** Črep zdobený vodorovnou ryhou a zvislým žliabkovaním. F. svetlohnedá. Kanelovaná ker.
- 805.** Črep okrajový, pod okrajom je hlboký vryp nechtom. F. šedá. Púchovská k.
- 806.** Črep okrajový s vodorovným jazykovitým výčnelkom a širokou ryhou v spodnej časti. Materiál je značne sľudnatý, piesčitý, f. tehlovočervená až šedá. Kanelovaná ker.
- 807.** Črep so zvislým žliabkovaním, f. šedohnedá. Kanelovaná ker.
- 808.** Črep okrajový. Okraj, ktorý je nerovno modelovaný, zdobia široké zárezy. Pod okrajom je nízke široké uško s malým otvorom, stenu nádoby zdobia zvislé aj šikmé ryhy. Materiál je piesčitý, f. hnedá. Kanelovaná ker.
- 809.** Črep zdobený dvoma plytkými ryhami. F. šedá. Kanelovaná ker.
- 810.** Črep nezdobený s dodatočne urobeným malým kruhovým otvorom. Materiál obsahuje prímes malých bielych kamienkov. F. hnedá.
- 811–812.** Črepy nezdobené.
- 813.** Črep okrajový s nezreteľne modelovaným plastickým pásikom šikmo ryhovaným, f. hnedá. Kanelovaná ker.
- 814.** Črep nezdobený, f. svetlohnedá.
- 815.** Črep okrajový zo šálky s odlomeným uchom, prečnievajúcim okraj. F. šedohnedá. Kanelovaná ker.
- 816.** Črep okrajový, zdobený zvislými kanelúrami. Povrch je vyhladený, f. tmavošedá. Kanelovaná ker.
- 817.** Črep zdobený plastickým pásikom prerušovaným ostrými zvislými vrypami. Povrch je vyhladený, f. tmavošedá. Kanelovaná ker.
- 818.** Črep s časťou nezreteľne odsadeného dna. Je nezdobený, šedohnedý.
- 819.** Črep zo šálky s odlomeným pásikovým uchom, nezdobený, šedohnedý. Kanelovaná ker.
- 820.** Črep zdobený plytkými kanelúrami,

- s povrchom vyhladeným, tmavošedý. Kanelovaná ker.
- 821.** Črep z hrubej šálky s odlomeným pásičkovým uchom, f. šedá. Kanelovaná ker.
- 822.** Črep okrajový, zdobený plytkými nezreteľnými kanelúrami. F. hnedá. Kanelovaná ker.
- 823.** Črep okrajový, zdobený na podhrdlí radom plytkých jamiek a zvislým nezreteľným kanelovaním. Materiál je sľudnatý, f. hnedošedá. Kanelovaná ker.
- 824.** Črep zdobený vodorovnou ryhou a zvislými ryčkami, medzi nimi šikmé mriežkovanie. Materiál je sľudnatý, f. tmavošedá.
- 825.** Črep okrajový. Pod okrajom zvislé nepravidelné ryčky, pod nimi vhladené kanelúry. F. hnedá až šedá. Kanelovaná ker.
- 826.** Črep s vhladenými žliabkami. Povrch vyleštený, tmavošedý. Kanelovaná ker.
- 827.** Črep silnostenný, zdobený ryhami, f. tehlovočervená. Kanelovaná ker.
- 828.** Črep okrajový. Okraj je zrezaný vo vodorovnú plošku a znútra šikmo ryhovaný. Črep zdobia dva rady kruhových jamiek. F. šedá. Kanelovaná ker.
- 829.** Črep okrajový s okrajom zrezaným vo vodorovnú plošku. Povrch je zdrsnený, f. hnedá.
- 830.** Črep nezdobený, hnedošedý.
- 831–839.** Črepy nezdobené.
- 840.** Črep (nezdobený) od mierne odsadeného dna. F. svetlohnedá.
- 841.** Črep zo šálky, nezdobený. F. svetlohnedá. Kanelovaná ker.
- 842.** Črep okrajový s odlomeným pásičkovým uchom, zdobený nepravidelne rozhodnými ryčkami. F. hnedošedá. Kanelovaná ker.
- 843.** Črep okrajový zo šálky. F. šedohnedá. Kanelovaná ker.
- 844.** Črep tenkostenný, zdobený širokými pravidelnými kanelúrami. F. šedohnedá. Kanelovaná ker.
- 845.** Črep okrajový s veľkým jazykovitým výčnelkom. F. svetlohnedá.
- 846.** Črep nezdobený. F. svetlohnedá.
- 847.** Črep z hrdla nádoby, zdobený šikmými odtlačkami hrebeňa. Materiál je sľudnatý, hnedý. Doba slovanská. (Tab. XIV.).
- 848.** Črep zvislo slamovaný. F. svetlohnedá.
- 849–850.** Črepy nezdobené.
- 851.** Črep okrajový s vodorovným jazykovitým výčnelkom. Telo nádoby bolo zvislo ryhované. F. svetlošedá. Kanelovaná ker.
- 852.** Črep s lizénou nepravidelne pretláčanou prstami. F. svetlohnedá. Kanelovaná ker.
- 853.** Črep okrajový, zdobený rozčleneným výčnelkom. F. svetlošedá.
- 854.** Črep z vydutiny nádoby, zdobený zvislým kanelovaním a šikmým radom kruhových vpichov ohraničujúcim šikmé žliabky. Povrch je vyleštený, svetlohnedý až čierny. Kanelovaná ker.
- 855.** Črep okrajový, zdobený šikmými ryhami, f. hnedá. Kanelovaná ker.
- 856.** Črep okrajový, zvislo žliabkovaný, f. tmavošedá. Kanelovaná ker.
- 857.** Črep slamovaný, svetlohnedý.
- 858.** Črep okrajový. Okraj je šikmo ryhovaný. Na najväčšej vydutine ležia dva rady vodorovných vrypov. F. hnedošedá. Kanelovaná ker.
- 859.** Črep s hustými vpichmi.
- 860.** Črep ostro zalomený, hrubo modelovaný, hnedošedý.
- 861.** Črep s lizénou pri okraji, f. šedá. Kanelovaná ker.
- 862.** Črep zo šálky zdobený radom jemných vrypov a zvislými plytkými, ale širokými kanelúrami. F. hnedošedá. Kanelovaná ker.
- 863.** Črep slamovaný, f. tmavohnedá.
- 864.** Črep s pretláčaným okrajom zdobený širokými vrypmi nechtom. F. hnedá. Kanelovaná ker.
- 865.** Dno hrotité zo šálky (črpáčika). F. tmavošedá. Kanelovaná ker.
- 866.** Črep so širokými kanelúrami. F. hnedá. Kanelovaná ker.
- 867.** Črep, ktorého okraj zdobia lizéna prerušená vodorovným jazykovitým výčnelkom. Materiál je premiešaný veľkými kamienkami. F. hnedá. Kanelovaná ker.
- 868.** Črep s uchom zdobeným ryhami. F. Kanelovaná ker.
- 869–872.** Črepy nezdobené.
- 873.** Ucho pásičkové prevyšujúce okraj, fragment. F. čierna.
- 874.** Črep slamovaný, f. hnedá.
- 875.** Črep nezdobený, f. čierna.
- 876.** Črep s rytou výzdobou usporiadanou do trojuholníka. Povrch je hladný, f. hnedošedá. Kanelovaná ker.
- 877.** Črep zdobený trojuholníkmi vyplnenými šikmými kanelúrami. F. šedohnedá. Kanelovaná ker.
- 878.** Črep z masívnej nádoby s okrajom lalokovite vytiahnutým. Pod okrajom je vodorovný rad nechtovitých vrypov, na ktorý nadväzuje rovnaký rad zvislých vrypov. F. šedá. Kanelovaná ker.
- 879.** Črep okrajový. Okraj je mierne von vyhnutý, na tele zaoblený výčnelok. F. hnedošedá.

880. Črep okrajový, zdobený trojuholníkmi vyplnenými kanelúrami. F. hnedošedá. Kanelovaná ker.
881. Črep okrajový, zdobený dvoma radmi veľkých kruhových jamiek. Povrch je vyhladený, f. tmavošedá. Kanelovaná ker.
882. Črep slamovaný, f. tmavošedá.
883. Ucho široké páškové — fragment.
884. Črep s povrchom vodorovne slamovaným. F. tehlová až šedá.
885. Črep okrajový s výzdobou trojuholníkov, vyplnených ryhami. Povrch je vyhladený, f. šedá.
886. Črep nezdobený, f. čierna.
887. Črep okrajový. Na vnútornej strane je zdobený vtlačenými kruhovými jamkami. Na vonkajšej strane je rad jamiek, tesne pod okrajom a vo vzdialenosti asi 3 cm dva rovnaké ďalšie rady jamiek, medzi ktorými je mriežková plocha. Povrch je vyhladený, f. čierna. Kanelovaná ker. (Tab. XIV.).
888. Črep okrajový, okraj šikmo presekávaný. Pri ústí je úzky pásik s vrypmi. Povrch nádoby je husto ryhovaný. F. tmavošedá.
889. Črep zdobený tromi ryhami, f. šedá. Kanelovaná ker.
890. Črep zdobený vnútri pod okrajom radom zvislých ryžiek a na vonkajšej strane dvoma radmi. F. hnedá. Kanelovaná ker.
891. Črep z vydutiny nádoby, jemne žliabkovaný, f. hnedošedá. Kanelovaná ker.
892. Ucho páškové — fragment. F. šedá.
893. Črep slamovaný, f. šedá.
894. Črep zdobený dvoma pastickými páškami zakončenými pologuľovitým vývalkom. Hnedošedá f.
895. Črep okrajový so širokou lízenou prerušovanou vrypmi nechťom. Povrch je slamovaný, svetlohnedý. Kanelovaná ker.
896. Črep okrajový, f. hnedočervená.
897. Črep slamovaný, svetlohnedý.
898. Črep okrajový, zdobený dvoma zvislými plastickými páškami prerušovanými odtlačkami prstu. Povrch vyhladený, f. svetlohnedá. Kanelovaná ker.
899. Ucho páškové — fragment. F. hnedá.
900. Črep nezdobený, f. šedočierna.
901. Črep tenkostenný zdobený dvoma skríženými ryžkami. F. šedočierna. Kanelovaná ker.
- 902.—903. Črepy nezdobené.
904. Črep slamovaný.
905. Črep, ktorého okraj vybieha v oválny gombíkovitý výcnelok. Povrch zdobený šikmými ryhami a plastickým rebrom. F. hnedošedá. Kanelovaná ker.
906. Črep so zvislým kanelovaním. F. hnedošedá. Kanelovaná ker.
907. Črep okrajový. Okraj zdobia vrypvy nechťom. Pod hrdlom je rad nepravidelne rozmiestnených trojuholníkovitých vrypov. F. hnedá, materiál piesčitý. Kanelovaná ker.
908. Črep slamovaný, f. hnedá.
909. Črep nezdobený, f. svetlošedá.
910. Črep zdobený rovnobežným ryhovaním. Stredovek.
911. Črep nezdobený, f. svetlošedá.
912. Črep zdobený rovnobežným ryhovaním. F. hnedá. Kanelovaná ker.
913. Črep s okrajom znútra ryhovaným, na vonkajšej strane trojuholníky vyplnené ryhami smerujúcimi do vrcholu. F. šedá. Kanelovaná ker.
914. Ucho páškové — fragment. F. tehlovočervená.
915. Ucho — malý fragment.
916. Črep okrajový, zdobený plastickým, jamkami prerušovaným páškom. F. šedá. Kanelovaná ker.
917. Črep s časťou širokého páškového ucha zdobeného tromi ryhami. F. tehlovočervená. Kanelovaná ker.
918. Črep okrajový, nezdobený. F. hnedošedá.
919. Ucho páškové — fragment. Ucho zdobia tri široké rovnobežné kanelúry. F. hnedošedá. Kanelovaná ker.
920. Črep so zvislými kanelúrami. F. šedá. Kanelovaná ker.
921. Črep slamovaný.
922. Črep okrajový, pod okrajom plastický pásik prerušovaný odtlačkami prsta, pod ním je stena slamovaná. Kanelovaná ker.
923. Ucho nezdobené, páškové — fragment.
924. Črep nezdobený, f. šedohnedá.
925. Črep s rovnobežnými prerušovanými plytkými ryhami. Kanelovaná ker.
926. Črep s koreňom páškového ucha. F. hnedošedá. Kanelovaná ker.
927. Črep zdobený vodorovnými a šikmými ryhami. F. hnedošedá. Kanelovaná ker.
928. Črep nezdobený, f. čierna.
929. Dno odsadené so šikmým otvorom. F. hnedošedá.
930. Črep okrajový. Okraj je šikmo ryhovaný, pod ním sú tri zvislé ryžky a od nich vychádzajúce šikmé kanelúry. Povrch je vyhladený, f. hnedošedá. Kanelovaná ker.
931. Črep s koreňom širokého páškového ucha.

- 932.** Črep s trojuholníkovitou výzdobou vyplnenou rýzkami smerujúcimi k vrcholu. F. hnedošedá. Kanelovaná ker.
- 933.** Črep okrajový, na zúženom hrdle sú zvislé vrypy nechtom. Materiál je piesčitý, f. hnedá.
- 934.** Črep zdobený plytkými kanelúrami, povrch vyhladený, f. čierna. Kanelovaná ker.
- 935.** Črep okrajový zo šálky, f. hnedošedá. Kanelovaná ker.
- 936.** Črep okrajový s uchom. Okraj nad uchom je znížený. Ucho je nízke, pásikové, s malým otvorom. F. svetlohnedá. Kanelovaná ker.
- 937.** Črep nezdobený, f. šedá.
- 938.** Črep s radom rovnobežných zásekov. F. hnedošedá. Kanelovaná ker.
- 939.** Podkova železná — zlomok. Stredovek. (Tab. XV.).
- 940.** Ucho pásikové, nezdobené — fragment.
- 941.** Črep okrajový, nezdobený. F. hnedošedá.
- 942.** Črep s koreňom pásikového ucha.

- Materiál je piesčitý. F. hnedošedá. Kanelovaná ker.
- 943.** Terčovitý hlinený predmet, azda gombíkovitý výčnelok z delenej misy. F. šedá.
- 944. — 945.** Mazanica.
- 946.** Mazanica lícovaná.
- 947.** Ihlan zrezaný s jamkou vo vrchole — fragment. Je rozlomený v miestach otvoru. F. šedohnedá.
- 948.** Surovina na štiepanú industriu hnedastej f.
- 949.** Odštep kamenný, f. zelenkáva.
- 950.** Zlomok kamenného nástroja (?).
- 951.** Drvidlo (roztierač) kockovitej formy s obrúsenými hranami.
- 952.** Otlkač či drvidlo zhruba guľovitej formy.
- 953.** Drvidlo (roztierač) ako inv. č. 951.
- 954.** Drvidlo (roztierač) z plochého okruhliaka s obrúsenými bokmi.
- 955.** Drvidlo z plochého obitého kameňa, f. zelenkastej.
- 956.** Nástroj kamenný, tylová časť. Zachov. d. 38 mm, š. 47 mm.

Im hier der Öffentlichkeit vorgelegten Katalog vor- und frühgeschichtlicher Altertümer wird eine lückenlose Übersicht von in der Heimatkundlichen Stube beim Heimatkundlichen Ring in Spišské Podhradie, Bez. Spišská Nová Ves verwahrten archäologischen Funden geboten.

Die Anregung zur Gründung einer Heimatkundlichen Stube ging im Herbst 1958 von Štefan Cisko aus, der um sich Interessenten um Heimatgeschichte und Mitarbeiter, insbesondere aus den Reihen der örtlichen Lehrerschaft, vereinte. Das Fehlen geeigneter Räumlichkeiten hemmte jedoch ihre Pläne, die erst Anfang 1966 verwirklicht werden konnten, als damals der örtliche Volksausschuss mit seinem Vorsitzenden P. Kubík an der Spitze seine Einwilligung zur Bildung eines heimatkundlichen Ringes und einer heimatkundlichen Stube gab, wobei dieses Vorhaben in jeder Weise gefördert wurde. Dank eifriger Mitarbeit der örtlichen Bevölkerung gelang es in verhältnismässig kurzer Zeit zahlreiche Altertümer zusammenzubringen, durch deren Gruppierung die historische Entwicklung von Spišské Podhradie und der nächsten Umgebung dokumentiert werden kann. Auf diese Weise gelangten in die Sammlungen der Heimatkundlichen Stube auch seit Jahrzehnten in Privatsammlungen befindliche vorgeschichtliche Funde, woran vor allem Ján Zembra, Pavol Zembra und Marián Buday beteiligt waren. Das Sammlungsinventar konnte später noch durch gelegentlich der von B. Temkovič durchgeführten terrainmässigen Erkundung anfallende Bodenfunde bereichert werden.

Sämtliche heute in den Sammlungen der Heimatkundlichen Stube verwahrten archäologischen Funde stammen von der ausgedehntesten Höhensiedlung der Spiš (Zips), vom unweiten Travertinmassiv — Dreveník. Obwohl demzufolge der Ursprung dieser Bodenfunde in ihrer Mehrzahl bekannt ist, bereitet doch die Fundidentifizierung auf Grund des wenig ausführlich geführten Diars der Brüder Zembra ziemliche Schwierigkeiten, da sich die Eintragungen bloss auf Zeitangaben bezüglich der erhaltenen Altertümer, ohne jedweder Erwähnung von Fundumständen bzw. näherer Fundortbestimmung beziehen. Aus diesem Grund nehmen die in den Sammlungen verwahrten Funde zu überwiegendem Teil Streufundcharakter an. Die Sammeltätigkeit Zembras fällt bereits in die Jahre 1933—1935, spätere Angaben beziehen sich auf von M. Buday als Schenkung überlassene Altertümer, bei welchen zwar reichlichere Angaben verzeichnet sind die überwiegend aus dem am Südwestausläufer des Dreveník befindlichen Steinbruch stammen, die trotzdem nicht immer verlässlich in der heutigen Kollektion zu identifizieren sind. In gewissem Ausmass sind entgegen diesen Altertümern, die seitens B. Temkovič der Heimatkundlichen Stube überlassenen geordneten Bodenfunde unterschiedlich. Derselbe führte in seiner Funktion als Leiter des Heimatkundlichen Ringes im Juli und August 1966 an der Ostseite des Dreveník, und zwar im „Kamenný raj“ benannten Bereich (d. i. oberhalb der Gemeinde Hodkovce), auf kleiner Fläche vor einer der örtlichen Höhlen (Felsrisse), wie auch unmittelbar in ihrem Inneren, Erkundungen durch. Die bei dieser Gelegenheit geborgenen Bodenfunde scheinen im Katalog unter Nr. 323 bis 536 auf.

Die in der Heimatkundlichen Stube verwahrte Sammlung wurde im Jahre 1967 von den Autoren fachmännisch inventarisiert, an welchen Arbeiten Dr. M. Novotná beteiligt war, ferner stammen die Zeichnungen von E. Garajová und M. Soroka, der osteologische Befund der dem Erkundungsunternehmen von B. Temkovič entstammenden Funde erfolgte von Dr. C. Ambros. Allen an diesen Arbeiten Beteiligten sprechen wir hiemit besonders dank aus. Bei den Arbeiten an der Inventarisierung kam uns Št. Cisko besonders entgegen, dem gleichfalls unsere volle Anerkennung gebührt.

\*



Das Travertinmassiv des Dreveník (611 m Meeresh.), gehört zu deren bedeutsamsten und ist, wie bereits erwähnt, gleichzeitig auch ausgedehnteste Höhensiedlung der Spiš (Zips) und in der Ostslowakei schlechthin. Von hier konnte bereits eine kaum zu überblickende Menge an vor- und frühgeschichtlichen Altertümern geborgen werden. Das Interesse hierfür machte sich bereits zu Ende des vorigen Jahrhunderts bemerkbar<sup>1</sup>). Die ständig anwachsende Travertinförderung zog die Hügeloberfläche in Mitleidenschaft und begann sie zu zerstören, so dass man im Jahre 1926 daran ging, den Dreveník-Bereich zum Naturschutzgebiet zu erklären, wobei allerdings bedauerlicherweise niemals diese Aktion volles Verständnis fand. Die Dringlichkeit archäologischer Forschung wurde unermüdlich von J. Petrboč betont, doch ergriff erst in den Jahren 1931—1933 das Prager Nationalmuseum die Initiative, um unter der Leitung von J. Neustupný eine fachmännische Erforschung, anknüpfend an ältere Arbeiten feststellenden Charakters von V. Budaváry, durchzuführen. Im Zuge dieser Tätigkeit gelangten in die Sammlungen des Nationalmuseums in Prag grosse Quantitäten an Keramik<sup>2</sup>), vor allem aus dem Zeitabschnitt der Badener Kultur, und ferner auch ein in einem Felsriss aufgefundenenes Bronzedeopot. Hierin waren insgesamt 221 Altertümer enthalten, hievon 190 Bronzen, 20 Bernstein- und 9 steinerne Perlen, ein Gegenstand aus Blei und ein weiterer aus Glaspaste<sup>3</sup>). Dieser Fund meldet sich in den Umkreis der Pilinyer Bronzen und gehört in die jüngere Bronzezeit (Reinecke BC). Dieser Fall allerdings ist für den Dreveník nicht vereinzelt: in den Sammlungen des Ostslowakischen Museum zu Košice wird ein weiterer nicht kompletter Hortfund von hier verwahrt, von dessen Inhalt 34 Bronzen erhalten sind<sup>4</sup>). Eine Besonderheit dieses zufällig entdeckten Fundes bilden zwei aus Ton modellierte Köpfe zweier Nadeln. Chronologisch ist auch dieser Fund mit dem vorherigen zeitgleich (Reinecke BC). Zu weiteren Forschungen kommt es am Dreveník erst im Jahre 1950, mit welchen Arbeiten vom Archäologischen Institut L. Kiefer betraut worden war. Trotz der hier erwähnten Forschungsarbeiten, verbleibt der überwiegende Teil des Dreveník noch unerforscht, ohne zusammengefassten Befund, was zur Notwendigkeit systematischer und komplexer Untersuchungen anregt. Das Dreveník-Massiv bot nicht nur Freilandsiedlungen geeignete Flächen, es birgt vielmehr auch Spuren einer Besiedlung der hier vielfach vorhandenen Höhlen. Zu diesen zählt auch die Höhle Puklinová (früher von den Entdeckern auch Pleky benannt), oder die Höhle (Felsriss), in welcher B. Temkovitz Untersuchungen durchgeführt hatte. Es ist nicht ausgeschlossen — und einige Funde deuten dies auch an — dass sich auf der Dreveník-Fläche auch Gräberfelder befanden (vergl. S. 38). Das ausgedehnte Interesse um den Dreveník, die Forschungs- und Sammlertätigkeit in seinem Areal, zeitigten auch negative Seiten: der im Verlauf von Forschungen und durch Sammeltätigkeit geborgene Fundstoff ist heute auf mehrere öffentliche Sammlungen verstreut, Altertümer hieraus befinden sich im Besitz des Nationalmuseum in Prag, des Slowakischen Nationalmuseums in Martin, des Archäologischen Institutes der Slow. Akad. d. Wiss. zu Nitra, des Ostslowakischen Museums in Košice, des Museums für den Hohen-Tatra-Bereich in Poprad, des Spišer Museums in Levoča, des Heimatkundlichen Museums in Spišská Nová Ves, des Museums der Slowakischen Räterepublik in Prešov, des Museums des Slowakischen Karstes in Liptovský Mikuláš (den Höhlen entstammende Funde), in den Studiensammlungen des Archäologischen Seminars der Komenský-Universität, Bratislava, und in den Sammlungen der erwähnten Heimatkundlichen Stube in Spišské Podhradie.

Die Gruppierung der in Spišské Podhradie verwahrten Altertümer gestatten nur teilweise sich mit dem vor- und frühgeschichtlichen Ablauf der Geschehnisse des Dreveník-Bereiches bekannt zu machen, da im Inhalt der Sammlungen einige Abschnitte der Vorgeschichte nicht vertreten sind. So fehlen z. B. Belege einer neolithischen Besiedlung, obzwar aus anderen Sammlungen dieser Abschnitt sowohl durch Scherbenmaterial als vor allen auch aus einem Armbandfund, in Spondylusmuscheln, verwahrt in den Sammlungen des Museums von Spišská Nová Ves, belegt ist. Das vom Dreveník in Spišské Podhradie verwahrte Knochen- und Hirschhornmaterial, ist vielleicht unter allen öffentlichen Sammlungen hier am zahlreichsten vertreten, allerdings kann dasselbe nicht eindeutig datiert werden, weshalb auch die Möglichkeit dessen teilweisen älteren Ursprungs nicht auszuschliessen ist, doch hat es den Anschein, als ob dieser Fundstoff eher erst der äneolithischen Besiedlung, somit Zeitabschnitt der Träger Badener Kultur angehörte.

In dieser Phase wäre vielleicht der Höhepunkt vorgeschichtlicher Besiedlung des Dreveník zu sehen, tatsächlich bezieht sich der überwiegende Teil der Altertümer welche die Heimatliche Stube beinhaltet, auf diesen Zeitabschnitt. Die Mehrheit der Funde besteht aus Scherbenmaterial; im Vergleich hiezu sind ganze Gefässe nur spärlich vorhanden. Diese Tatsache bildet sicherlich ein einschränkendes Moment hinsichtlich unserer Vorstellungen um die Form- bzw. Zierreichtumigkeit Badener Kultur in der Spiš (Zips), andererseits jedoch ist im Fundstoff eine derartig reichhaltige Skala von Formen oder Verzierung vertreten, dass der Dreveník möglicherweise der einzige Fundort dieses Zeitabschnittes ist, der einen Breiten Überblick über Produktionsaktivität des vorgeschichtlichen Töpfers im Abschnitt der Träger Badener Kultur gestattet.

Unter den unversehr überkommenen Formen nehmen eine Vorrangstellung Tassen mit über den Rand herausragendem Henkel ein. Ein Teil hiervon trat zufolge J. Z e m b a s Aufzeichnungen, im Jahre 1933 an der Dreveník-Ostseite, im Jahre 1934 an dessen „Westseite“ zutage. Typologisch können einige Grundformen unterschieden werden. Hievon stellt die erste eine kleine bauchige Tasse mit gerundetem Boden, verengtem Hals und einem mässig über den Rand herausragendem Henkel vor (Inv. Nr. 180, 185—190, 445, 698 u. a., Taf. V, IX). Üblicherweise hat der Henkel elliptischen Querschnitt, die Tassen sind unverziert. Interessant ist die Tatsache, dass alle Tassen dieser Art annähernd gleichgross und von kleinem Fassungsvermögen sind. Unverziert sind gleichfalls die beinahe schüsselartigen Tassen, mit breiter Standfläche und hohem, weit den Rand überragendem Henkel (Inv. Nr. 191, 192, 560, Taf. VI, XII). Varianten beider dieser Formen von Tassen sind verzierte Gefässe, letzteres üblicherweise vermittelt senkrechter Flachkannelüren. Andere Abweichungen in den Tassenformen machen sich in der Modellierung der Henkel bemerkbar, nicht selten sind diese streifengeformt, verschiedentlich feine Rinnen aufweisend, desgleichen auch verziert. Was die Tassen betrifft, so kann eine bedeutende Variationsbreite hinsichtlich Formen und Verzierung wahrgenommen werden (es kommen gleichfalls Tassen mit oberhalb des herausgewölbten Henkels zu einem spitzen Fortsatz ausgezogenen Rand vor, Inv. Nr. 593). Eine ganze Reihe von verzierten wie auch unverzierten Tassen lässt die bei der Bevölkerung mit Badener Kultur übliche Verwendung und Vorliebe für kannelierte Tongefässe deutlich werden.

Demgegenüber gehören Krüge am Dreveník nicht gerade zu zahlreichen Funden. Das unter Nr. 537 inventarisierte Torso mit streifenartiger Längsrinnenbildung am Henkel, das mit senkrechten, durch plastische Rippen unterbrochenen dichten Kannelüren, als charakteristischem technischem Detail der Badener Kultur an der grössten Bauchweite einen kleinen senkrechten, subkutanen Henkel aufweisend, verziert ist, deutet auf einen Krug hin (siehe auch Nr. 489). Gleichfalls eine Ausnahme bildend enthält diese Sammlung unter Inv. Nr. 745 ein Tässchen mit kleiner flacher Standfläche, desgleichen unter Inv. Nr. 348, Taf. VIII, eine gleichfalls bloss als Torso erhaltene schlanke Tasse mit vollem Fuss und kleiner Kreislochung unterhalb vom Rand.

Der grösste Anteil am Scherbenmaterial kommt zwei Formen zu und zwar Topfgefässen und Schüsseln. Der torsoartige Zustand lässt nicht zu, immer beide Formen verlässlich auseinanderzuhalten. Die am Dreveník, wie auch der gesamten Spiš (Zips) an sich, auftretenden charakteristischsten Schüsseln, betrifft ein Gefäss mit massivem Bandhenkel, oberhalb welchem den Rand zwei, verschiedentlich auch drei knopfförmige (nicht selten mittels von Riefen oder Einstichen verzierte) Fortsätze gliedern (Inv. Nr. 550, 563, Taf. XII, XIII). Scheibenartig modellierte Fortsätze verbinden diese mit Schüsseln, die innen mit einer Scheidewand versehen sind (Inv. Nr. 539, 557, 943, Taf. X, XIII) und verhältnismässig selten vorkommen. Vom Dreveník her kennen wir eine solche Form bereits aus älteren Schichten. Allerdings traten auch schlichte, halbkugelige unverzierte Schüsseln auf (Inv. Nr. 176, 177), oder solche mit eingeritzten oder geglätteten Kannelüren (Inv. Nr. 526). Betreffs des Gefässes, inventarisiert unter Nr. 585, ist nur schwer zu unterscheiden, ob es sich um eine kleine Schüssel oder eher um ein kleines Schöpfgefäss (Löffel) handelt. Das unter Nr. 347 (Taf. VIII) inventarisierte Exemplar stellt eine kleine Schüssel auf durchbohrtem vollem Fuss dar, unter Inv. Nr. 540 (Taf. VI) haben wir es mit einer ähnlichen, jedoch auf schlankem Fuss zutun. In gleicher Weise wie die Schüsselchen ist auch an den Topfformen üblicherweise oberhalb des massiven niedri-

gen Henkels, der Rand auf zwei bis vier knopfartige Auswüchse gegliedert, wobei verschiedentlich vielleicht auch der dazwischenliegende Rand niedriger wird, und von zwei tiefen Einschnitten gegliedert ist (Inv. Nr. 426, 546, 554, 555, 564 u. s., Taf. X, XII). Das Scherbenmaterial lässt erkennen, dass es an Topfformen mehrere Arten gab, doch ist leider deren Rekonstruktion nicht durchführbar. Auch diese Gefässe wurden von verschiedenartig angeordneten Kannelüren, bzw. vermittels einer Einstichreihe oder einem plastischen Streifen in Randnähe (Inv. Nr. 543) u. ä. verziert. Durch die gebotene Übersicht keramischer Formen haben wir jedoch bei weitem nicht die bedeutende Artenvielfalt erschöpft; es zeigt sich, dass insbesondere laufende Topfgefässe in verschiedener Formgebung hergestellt worden waren, darüber hinaus tauchen auch Bruchstücke nicht rekonstruierbarer Amphorengefässe (Inv. Nr. 715), oder S-förmig profilierter Schüsselformen mit kleiner abgesetzter Standfläche (Inv. Nr. 559) auf, desgleichen jedoch auch andere, bisher näher nicht bestimmbare Formen.

Der Ideenreichtum des vorgeschichtlichen Töpfers zeigt sich nicht bloss in Formvollendung und Zweckmässigkeit der Gefässe, sondern auch in der Art wie seine Erzeugnisse verziert sind. Abgesehen von schlichten nicht selten auch alternierend mit eingekerbten plastischen Streifen kombinierten Flachkannelüren, wurden Schraffierdreiecke, Schachbrettmuster, Einstichreihen wie auch nach innen gedrückte Kreisbellen und Fingernageltupfen zum üblichen Motiv. Dekorative Sendlung hatten gleichfalls die häufig massiven und (bei den Topfformen) gebrochenen Gefässhenkel, die verschiedentlich riefenverziert wie auch glatt gefertigt sind und in der Wurzel verschiedentlich in plastische Rippen auslaufen. Für den Drevnik wurden Scheibenfortsätze und wie hievon bereits die Rede war, eine zwischen letzteren verschiedenartige Gefässrandgestaltung besonders typisch. Die Ränder üblicher Gebrauchskeramik-Formen waren an der Aussen-seite durch eine unterbrochene plastische Leiste verstärkt worden, verschiedentlich scheint hier eine Einfassung, die bereits an eingestempelte Verzierung anklängt, aus einer Einstich- oder Rillenreihe auf. Die Art der an Badener Keramik vom Drevnik auftretende Verzierung, ist ebenfalls aus weiteren Fundplätzen der Spiš (Zips) bekannt, doch verleiht das gegenseitige Verhältnis der einzelnen Zierelemente diesem Fundort eine gewisse Eigenständigkeit und Spezifität. Nicht zum geringen Teil ist dies auch in der Herstellungsweise, beginnend mit einer Auswahl qualitativer Töpfererde, über ein mit Vollendung erfolgtes Glätten und Polieren der Oberfläche, und nicht zuletzt auch zufolge guten Brennens begründet.

Den nicht alltäglichen Produkten reiht sich auch eine irdene Spule an (Inv. Nr. 556, Taf. III). Für die Herstellung von Textilienerzeugnissen sprechen indirekt auch hier aufgefundene konische und doppelkonische Spinnwirbel. Sie sind grösserenteils unverziert, doch kommen darunter auch seltener mit um die Lochung konzentrierten, von Einstichen ausgehenden Kurzrillen verzierte Exemplare vor. Trotz der Tatsache, dass an diesem Fundort auch aus anderen vorgeschichtlichen Zeitabschnitten stammende Siedlungsspuren gefunden worden waren, hat ihre Eingliederung (oder zumindest ihres überwiegenden Teiles) in den Zeitabschnitt der Badener Kultur viel Wahrscheinlichkeit für sich. Desgleichen halten wir die unsrerseits erfolgte Einweisung tönerner Flachrädchen und deren Fragmente (Inv. Nr. 155, 156, 158, 354, 355, Taf. IV, VIII), auf Grund analoger Beobachtungen aus anderen Spišer (Zipser) Fundstellen, in den angeführten Zeitabschnitt für berechtigt. Sie sind unverziert, oder einseitig mit Kreiseinstichen versehen (Inv. Nr. 355, Taf. VIII). Ganz besonders tritt zufolge seiner grossen Dimensionen eines der Rädchen (Inv. Nr. 156, Taf. IV), mit einseitig verstärktem mittlerem Bereich und Riefung an der Kreisumführung hervor. Die Rädchen stammen von bei uns insbesondere aus der älteren Bronzezeit bekannten Kultwägeln, und sind ein Beleg für die Wagenbenutzung bereits in den Endphasen der Jungsteinzeit. Aus Ton war auch eine Miniaturhammeraxt, als Imitation des steinernen Vorbildes gefertigt (Inv. Nr. 97, Taf. VI). Es ist jedoch auch dieser Gegenstand im Milieu der Spišer (Zipser) Badener Keramik vereinzelt, obzwar diese Art von Altertümmern, wie in gleicher Weise die zu Kultwägeln gehörenden Räder, häufiger erst zu Anfang der Bronzezeit in Erscheinung treten.

Der Travertinuntergrund am Drevnik ist für ein Überdauern von Knochen besonders geeignet, tatsächlich repräsentiert die in den Sammlungen der Heimatkundlichen Stube von Spišské Podhradie verwahrten Kollektionen von Knochen- und Hirschhorn-

industrie eine der reichhaltigsten betreffs der Kultur der Träger Badener Gesittung. Am häufigsten vertreten sind aus aufgesplitterten Röhrenknochen gefertigte, bzw. seltener aus Knochen mit erhaltener Gelenkkapsel bestehende Pfeilspitzen. Während die ersteren üblicherweise schlank sind (mit einer einzigen und als Ausnahme auch mit beiderseitiger Spitze), stellt die letztgenannte Form ein breiteres Werkzeug dar; ohne Zweifel spiegelt sich hierin einstige spezifische Gebrauchsweise wider. Die Schlankformen erfüllten möglicherweise Nadelfunktion (Inv. Nr. 28—30 u. a., Taf. I.). Verhältnismässig zahlreicher sind beinerne, häufig trapezförmig aus Röhrenknochenabspalten gefertigte Meissel (Inv. Nr. 1—9, 11—15 u. a., Taf. I, III). Während an einigen bloss die Spitze zurechtgeformt ist, kommen auch solche vor, an denen beinahe die Gesamtfläche zurechtgeschliffen worden war. Auch unter den Meisseln kommen mehrere Typen vor, so ausser den bereits erwähnten, der Meissel mit Inv. Nr. 19 (ähnlich auch Inv. Nr. 23—24), bestehend aus Bein mit erhaltenem Gelenk; ferner gibt es auch zu Meissel zugeschliffene Geweihzinken (Inv. Nr. 20, 25, 26), dann beinerne Flachmeissel u. ä. Aus Geweihmaterial wurden auch Stöcke mit durchbohrter Kreislochung gefertigt (Inv. Nr. 16, 21, Taf. III). Vielleicht der zum Zaumzeug gehörende eine Knebel ist das bearbeitete als Torso überkommene Geweihstück mit Inv. Nr. 325. Aus einem Knochenabspalt besteht der unter Nr. 89, Taf. II, inventarisierte Anhänger. Ersichtlichermassen als Anhänger wurden gleichfalls durchbohrte Tierzähne, in zwei Fällen samt dem Teil des umliegenden Kieferknochens, benutzt (Inv. Nr. 87, 89, 90, 92. Taf. II). Ausnahmsweise war die Lochung durch einen Einschnitt ersetzt worden (Inv. Nr. 91, Taf. II). Desgleichen deutet die Lochung durch einen Einschnitt an Tierzehenknochen eine gleiche Verwendung derselben an (Inv. Nr. 93—95); hierbei ist schwer zu entscheiden, ob es sich um ein Amulett oder eine Jagdtrophäe handelte.

Obzwar wir die Besiedlung am Drevenik durch verschiedene Zeitabschnitte verfolgen, und bei der Mehrzahl der Funde von Knochen- und Hirschhorindustrie (bis auf die Forschungen B. Temkovič's) nicht deren Fundzusammenhänge kennen, so ist es doch sehr wahrscheinlich, dass sie sich auf die Träger der Badener Kultur beziehen, wofür ohne Zweifel auch die Mengen der geborgenen Keramik spricht.

Zu den bemerkenswertesten Funden aus diesem Zeitabschnitt gehören die vom Drevenik in drei Exemplaren (Inv. Nr. 84, 85, 346, Taf. II, VII) bekannten beinernen Flachidole. Zwei hiervon stammen aus älteren Lesefunden (ihren Auffindungsort kennen wir heute nicht mehr genau), das dritte (Inv. Nr. 346, Taf. VII) konnte von B. Temkovič an der Ostseite der Drevenik-Erhebung im sog. „Kamenný raj“ gelegentlich der Durchforschung einer dortigen kleinen Höhle (Felsspalt) und ihrer Umgebung geborgen werden. Das am vollständigsten erhaltene Idol (Inv. Nr. 85) stellt eine ziemlich stilisierte menschliche Gestalt dar, die im Grunde bloss vermittels einiger, in einen flachen Knochenabspalt erfolgten Einschnitte kenntlich gemacht ist. Die im Oberteil befindliche Kreislochung weist daran hin, dass dieses Idol ersichtlichermassen als Anhänger-Amulett getragen wurde. Die beinernen Flachidole vom Drevenik stellen in der Badener Kultur sicher seltene Funde dar, obzwar sie in der Slowakei keinesfalls völlig vereinzelt dastehen.

Von den 113 Tierknochen die den Sonden anlässlich B. Temkovič's Forschungen entnommen worden waren, konnten laut Befund von Dr. C. Ambros die folgenden Tierarten ermittelt werden: Rind (*Bos taurus*), Schwein (*Sus scrofa dom.*), Ziege-Schaf (*Capra-Ovis*) und Pferd (*Equus caballus*); desgleichen von Jagdtieren: Hirsch (*Cervus elaphus*), Reh (*Capreolus capreolus*), Biber (*Castor fiber*) und Gans (*Anser sp.*). Knochen vom Hasen und anderer Nager, ferner von Fuchs, und Katze, müssen nicht unbedingt mit der vorgeschichtlichen Siedlung im Zusammenhang stehen, strittig bleibt auch die Frage um die Gegenwart von Haushuhn und Hund.

Vom Drevenik befinden sich in der Sammlung ebenfalls einige geschliffene Steinwerkzeuge (Inv. Nr. 141—143, Taf. VI; 424, Taf. IX; 570, 572 u. ä.), hinsichtlich deren verhältnismässig kleine flache Beile, trapezartige Aussehens mit beiderseitig symmetrisch zugeschliffener Schneide überwiegen. Hammeraxte sind demgegenüber selten (Inv. Nr. 530). Von sonstigen Gegenständen aus Stein wäre der sandsteinerne Mahlstein (Inv. Nr. 532), Reibe (Inv. Nr. 533, 951—955) oder zur Fertigung geschliffener Werkzeuge bereitgestelltes Steinmaterial (Inv. Nr. 531, 534) zu nennen. Für eine ortsgewundene Spaltindustrie spricht die aufgefundene Menge von Abschlägen verschiedenfarbiger Radiolarite und Feuersteine, wie auch fertiger Geräte, überwiegend Klingen

(Inv. Nr. 206–212), es trat jedoch auch eine retuschierte Spitze (Inv. Nr. 215), Sichelsteine (Inv. Nr. 216) wie auch eine Säge (Inv. Nr. 390, Taf. VII) zu. Kontakte mit der Zemplín-Tokajer Gegend sind durch Obsidian, vor allem zu Klingen verarbeitet (Inv. Nr. 218–229, 387), belegt. Unter der Spaltindustrie scheinen auch einige ziemlich weiss patinierte Feuersteine (Inv. Nr. 364, 370) auf.

Die Anhöhe von Dreveník ist die bisher am westlichsten gelegene Fundstelle der Košťany-Kultur, wofür eine interessante Zusammenfassung für die genannte Kultur besonders charakteristischer Funde spricht. Dies ist vor allem eine beinerne Nadel mit lappenförmig gegliedertem Kopf (Inv. Nr. 314, Taf. XV), flache, auf einen Bronzering aufgereihte Perlmutterperlen (Inv. Nr. 321, Taf. XV), und auf gleiche Art auf einen Bronzedraht aufgereihte durchbohrte Tierzähne (Inv. Nr. 319, 320, Taf. XV). Hierher gehört vielleicht auch ein doppelspitziger Bronzefriem (Inv. Nr. 315, Taf. XV), wie auch einige durchbohrte Dentalien (Inv. Nr. 318, Taf. XV). Fundorte Košťaner Kultur sind uns vor allem von Gräberfeldern bekannt und es ist anzunehmen, dass auch die Altertümer vom Dreveník aus Gräbern kommen. Hierauf deuten ebenfalls menschliche Gebeine hin (Inv. Nr. 313), die zusammen mit den übrigen Funden in die Sammlungen gelangt waren.

Die weiteren in den Sammlungen der Heimatkundlichen Stube befindlichen Altertümer sind bereits bedeutend jünger und sind ein Beleg für die Gegenwart der Träger Púchover Kultur am Dreveník. Im wenig zahlreichen keramischen Fundstoff überwiegen Randscherben von massiven Krausengefässen, die unterhalb vom Rand am häufigsten durch tiefe Schrägeinkerbung oder auch eine eingeritzte Wellenlinie verziert sind (Inv. Nr. 268, 312, 509, 512, 517, 521–523 u. ä., Taf. XI, XIV). Traditionen, wie sie den Kelten eigen sind können an der Púchover Keramik nicht bloss bezüglich der Form, sondern auch in der Verzierung, wie z. B. an der Scherbe Nr. 524 (Taf. XI) wahrgenommen werden, die im Bereich unterhalb vom Hals mit Schraffierung verziert ist. In diesen Zeitabschnitt melden sich auch als Torsi überkommene Bronzefibeln römischer Konstruktion (Inv. Nr. 316, 317, Taf. XV), von welchen das Exemplar Nr. 317 in die Reihe der norischen Fibeln gehört. Mit der zur Púchov-Kultur bezüglichen Besiedlung hängt ohne Zweifel auch der Fund einer keltischen Münze (Didrachme) vom sog. Veľký Bystrer Typus und einer römischen Trajan-Münze (98–117) zusammen. Die Besiedlung des Dreveník mit Trägern Púchover Kultur war ersichtlichermassen ziemlich ausgedehnt; wir kennen diese gleichfalls vom Spišer (Zipser) Burgabhang.

Vereinzelt, dafür jedoch von Wichtigkeit sind Siedlungsbelege aus der Slawenzzeit. Keramikfragmente, wie z. B. ein an seiner Innenseite mit Fischgrätenmuster verzierte Randscherbe (Inv. Nr. 631, Taf. XIV), oder eine Scherbe mit schönen Kammabdrücken (Inv. Nr. 847, Taf. XIV), und vielleicht noch auch eine Scherbe mit Standflächenrest und hier befindlichem Stempelabdruck (Inv. Nr. 253) lassen eine Datierung in das 9.–10. Jh. zu. In diesen Zeitabschnitt meldet sich auch eine eiserne rhombische Pfeilspitze, die J. Droppa an der Flur „Ostrá hura“ auffand. In das 11. Jh. fällt auch eine Münze des Böhmenfürsten Oldřich (1012–1034) aus dem Jahre 1024. Der jüngste Bestandteil der Sammlung von Altertüchern aus der Höhensiedlung vom Dreveník ist das Bruchstück eines mittelalterlichen eisernen Hufeisens.

In der Fundzusammensetzung der Heimatkundlichen Stube von Spišské Podhradie spiegeln sich die Geschehnisse der Entwicklung am Dreveník, und dies trotz der Tatsache, dass es meist um Lese- und gelegentliche Funde handelt, die bei kleinen Forschungen geborgen werden konnten. Es wurde deutlich, dass es zu einem intensivsten Besiedeln hier im Zeitabschnitt der Träger Badener Kultur gekommen war. Der Dreveník gehörte damals dem System der befestigten Höhensiedlungen an, in der Gruppierung welcher ihm in der Spiš (Zips) vielleicht auch eine Vormachtstellung, gesellschaftlich und betr. Wirtschaftsorganisation zukam. Es kann vorausgesetzt werden, dass sich die Träger Badener Kultur in den Siedlungslagen der Zips vor allem auch mit Hirtenum beschäftigt, wofür auch ein Teil der Altertümer spricht. Entwickelt war ersichtlichermassen die Haltung von Schafen, die bezüglich der Bedingungen anspruchslos ist, andererseits jedoch hinsichtlich Ernährung und Rohstofftrag an Wolle für Verarbeitung zu Geweben, der Bevölkerung günstige Voraussetzungen bietet.

Jenseitsvorstellungen der Träger Badener Kultur zu erleuchten gestatten uns Funde von Altertüchern kultischen Charakters, wie beinerne Idole, Anhänger und Amulette, Be-

standteile tönerner Nachbildungen von Miniaturwagen und Steingeräten. Hinsichtlich handwerklicher Tätigkeit am entwickeltesten war die Arbeit der Töpfer, für welche Tätigkeit am Drevenik besondere Ausdrucksformen geschaffen wurden, gepaart mit technischer Vollkommenheit.

Obzwar an einer Örtlichkeit von so bedeutsamer strategischer Wichtigkeit wie dieser zu keiner Zeit völlige Siedlungsleere herrschte, so erreichte die Bevölkerungsdichte hier bei weitem niemals jene des Äneolithikums. Vielleicht wurde sie wegen ihrer günstigen Lage auch zur Fliehburg in unsicheren Zeiten, wofür gleichfalls die bereits erwähnten Bronze-Hortfunde aus dem Zeitabschnitt der Piliny-Kultur Zeugnis ablegen. Zu einem bedeutendsten Wiederaufleben dieser Bereiche kommt es erst in der Periode der Träger der Púchov-Kultur. Schliesslich gelangt die Entwicklung durch die hier sowie in der gesamten Spiš (Zips) um vieles früher als noch vor nicht allzulanger Zeit angenommene, sporadische Niedergelassung der Slawen zur Fortsetzung. Die im 12. Jahrhundert einsetzende Kolonisation findet diese Gegend demnach keinesfalls menschenleer und verlassen vor, sondern es war hier die Möglichkeit gegeben, auf voraufgehende örtliche Entwicklung, hiesige Traditionen und Erfahrungen anzuknüpfen.

Aus dem Slowakischen übertragen von A. Stegmann.

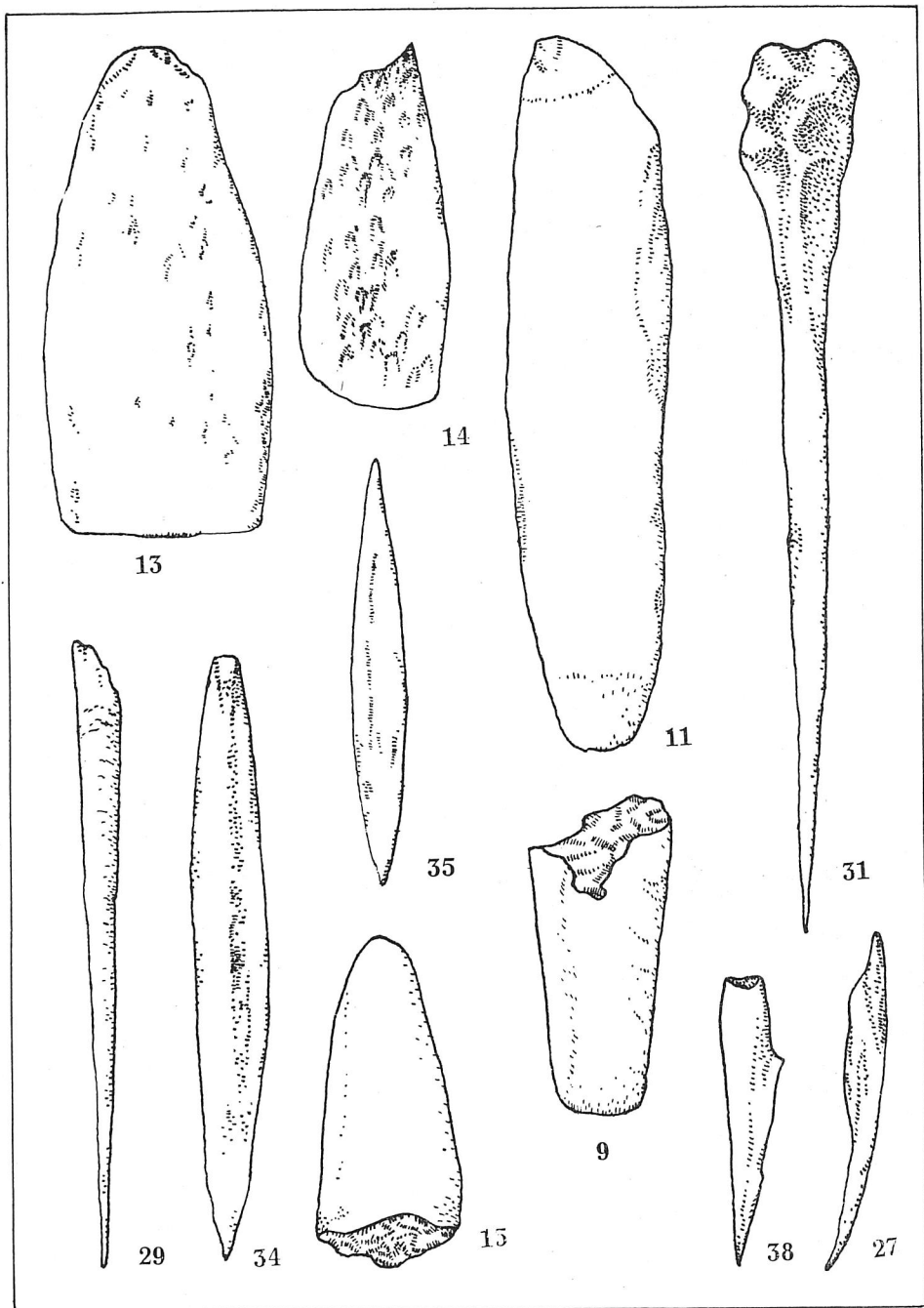
Bohuslav Novotný a Richard M. Kovalčík

**KATALÓG ARCHEOLOGICKÝCH PAMIATOK SPIŠA 1.  
VLASTIVEDNÁ MIESTNOSŤ – SPIŠSKÉ PODHRADIE**

Vydalo Slovenské pedagogické nakladateľstvo v Bratislave  
Technická redaktorka Magda Zrubcová

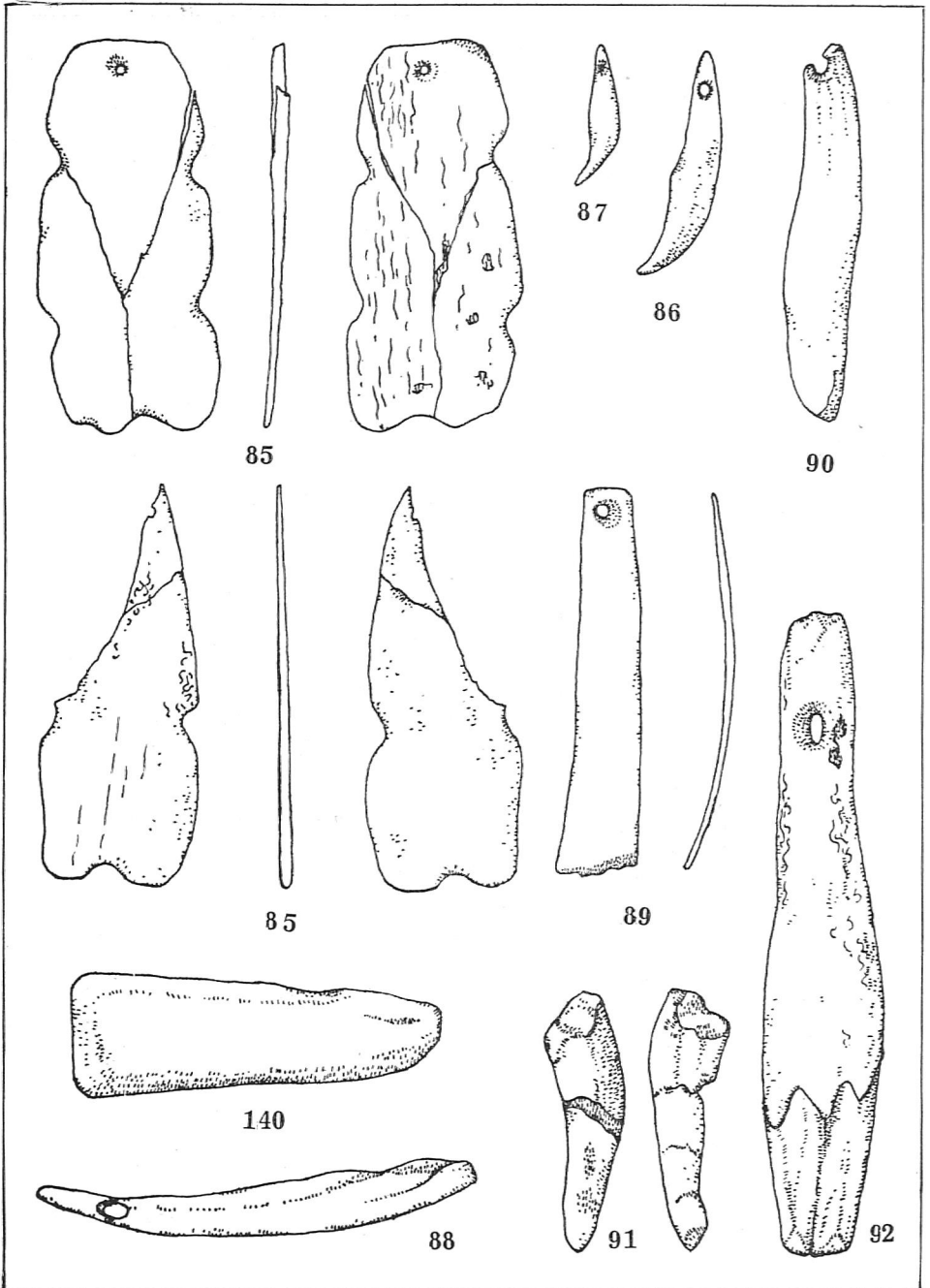
02/75 – Prvé vydanie – Náklad 1045 – Do výroby zadané 25. júla 1969 – Vytlačené  
vo februári 1970 – Papier 2 124 4, 80 g – Vytlačili Polygrafické závody, n. p., závod 4,  
Bratislava – Tlačené kníhtlačou – Typ písma Buchgrotesk.  
Strán 40 + 16 strán obrázkovej prílohy – AH 5,307 – VH 5,792.

67 – 374 – 70

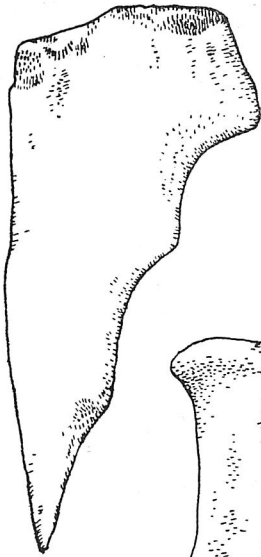


Tcb. I. Drevník

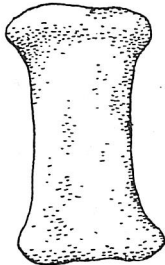




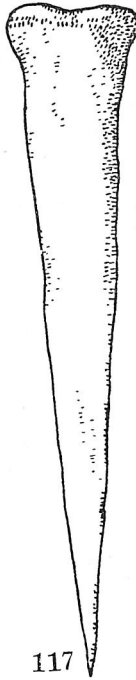
Tab. II. Drevenik



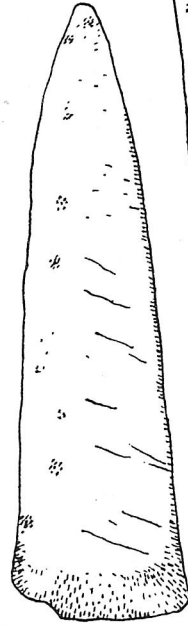
22



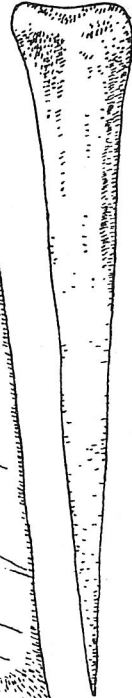
556



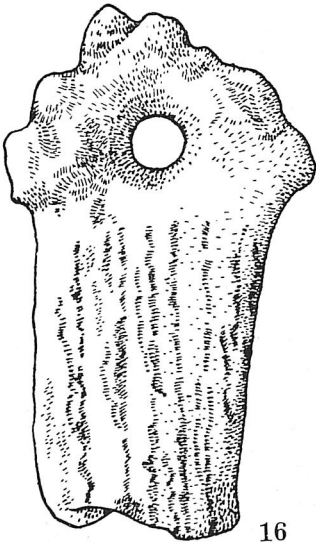
117



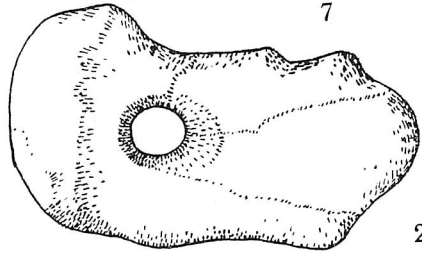
7



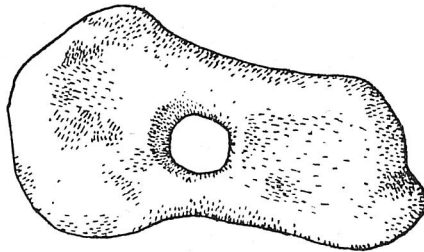
118

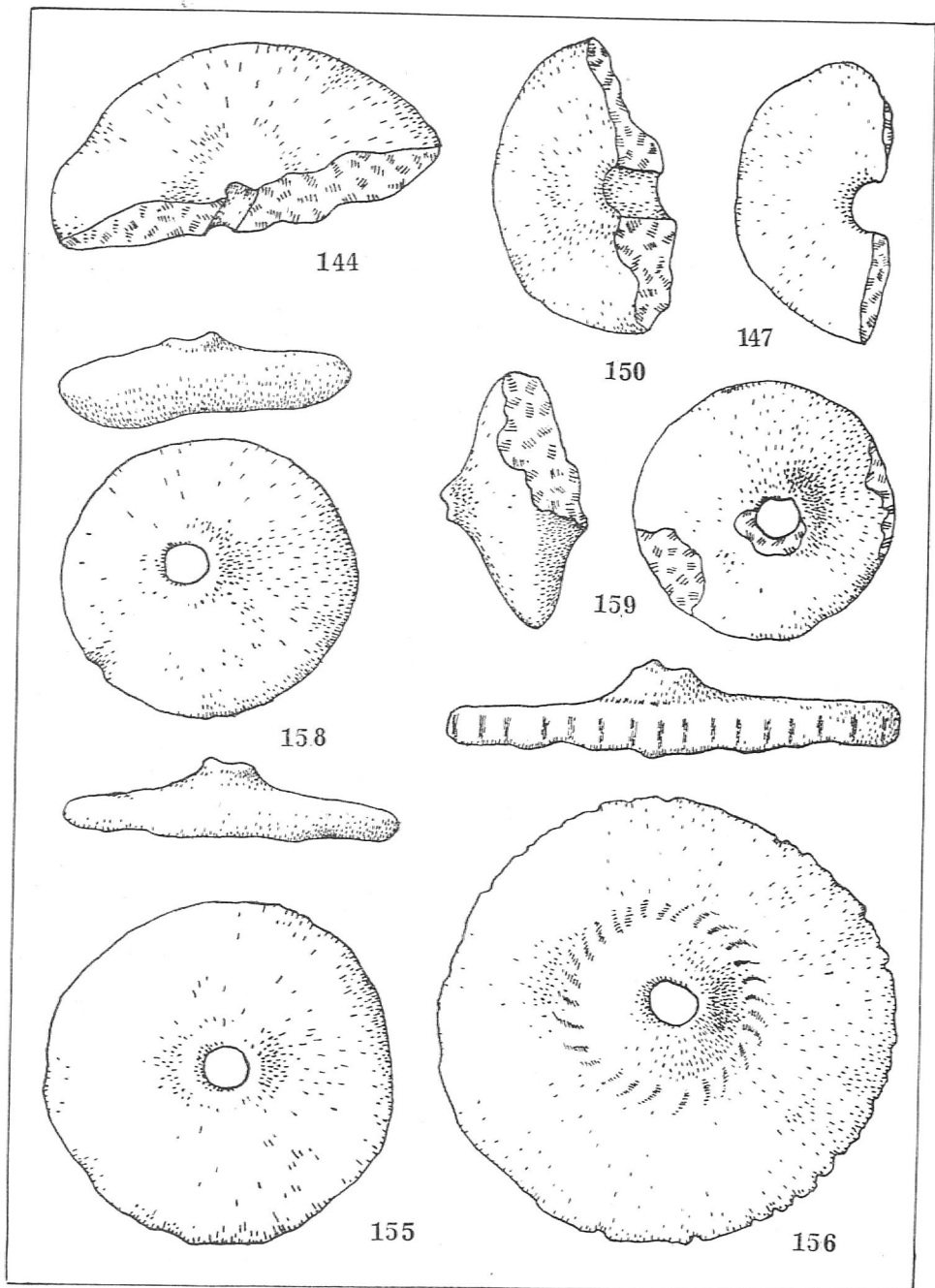


16

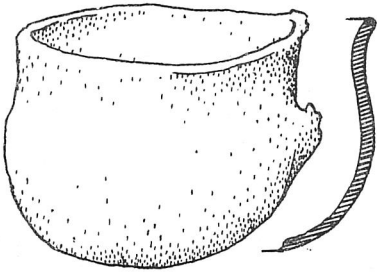


21

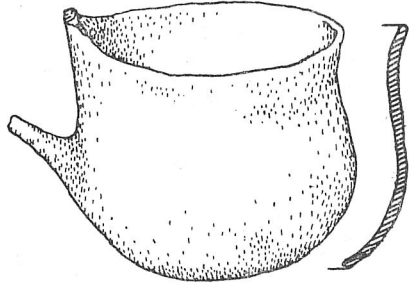




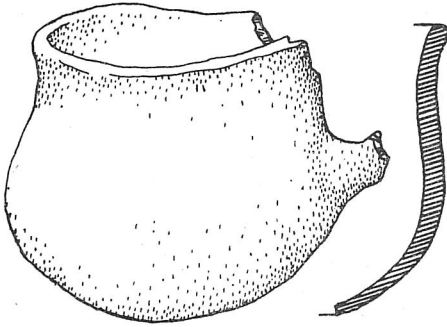
Tab. IV. Dreveník



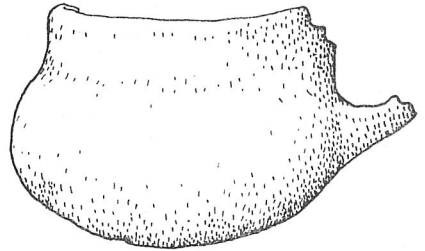
185



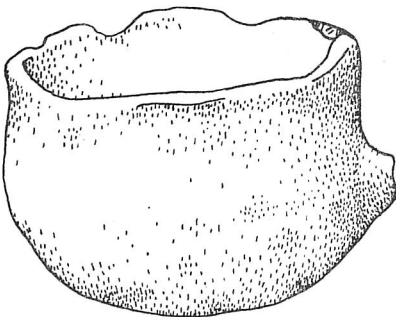
189



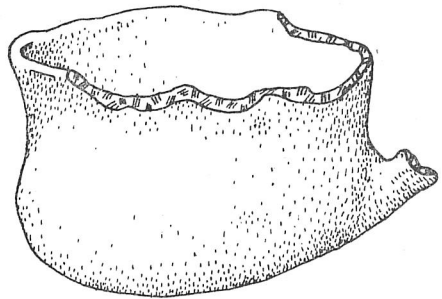
188



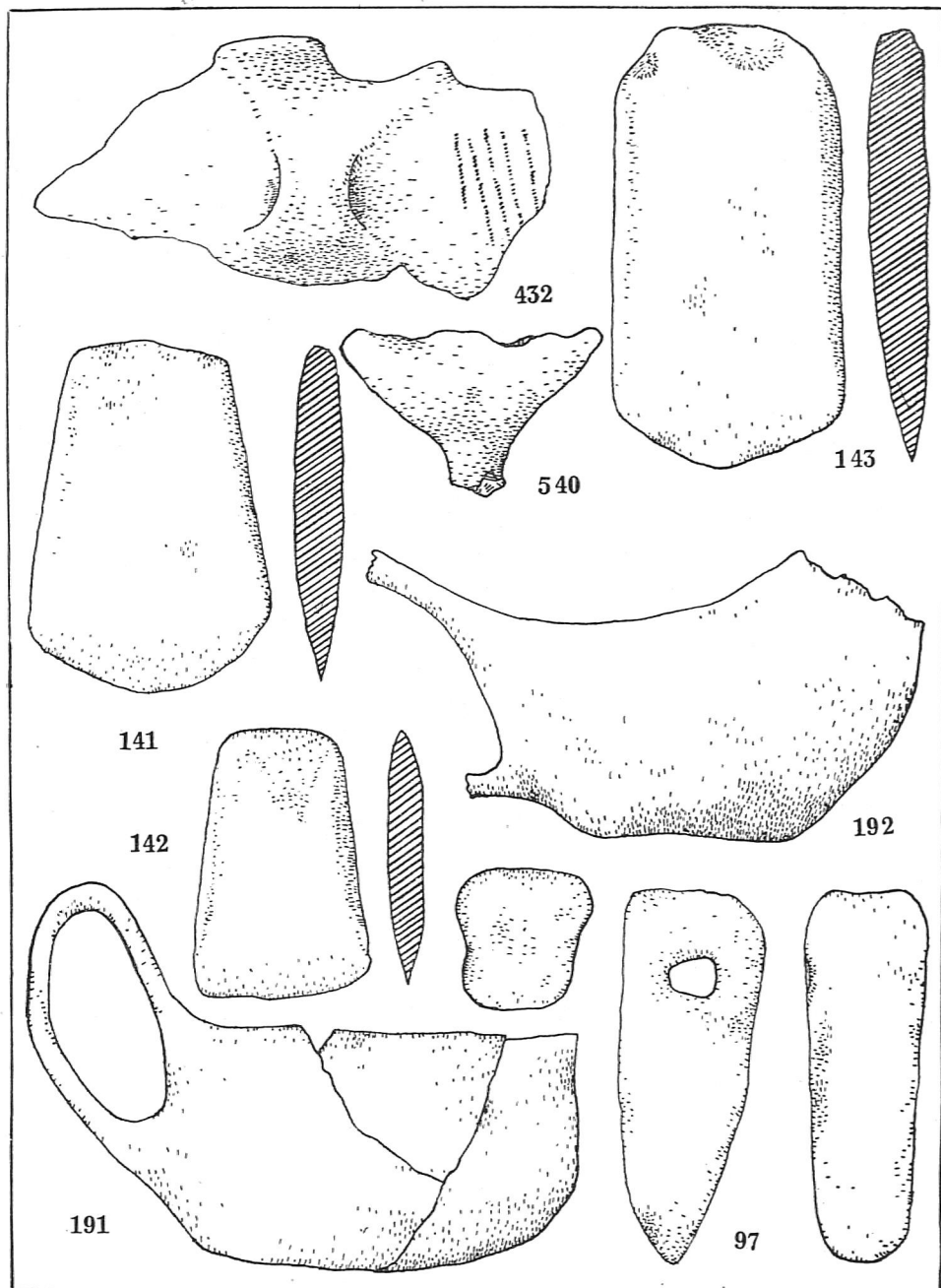
186



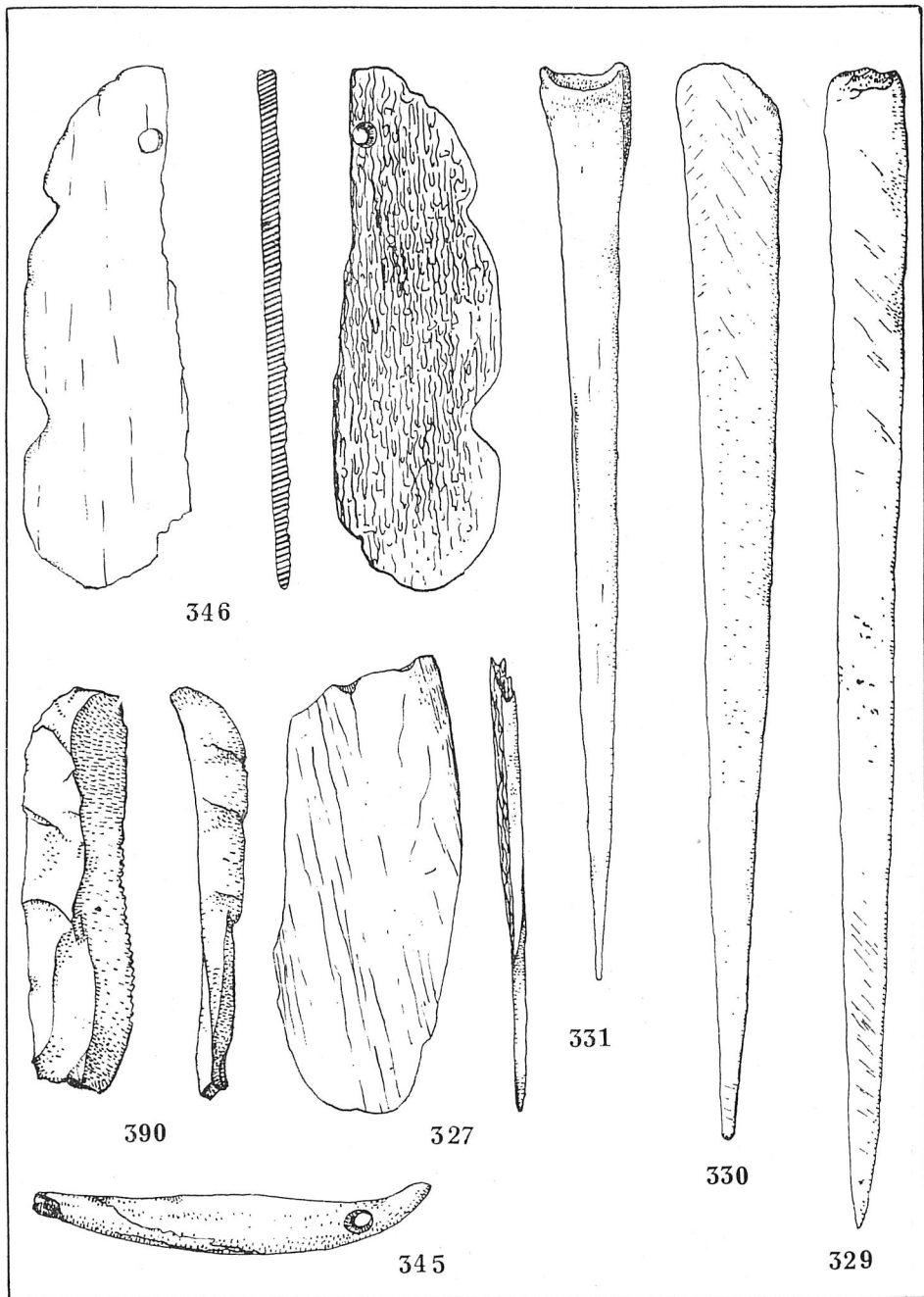
187



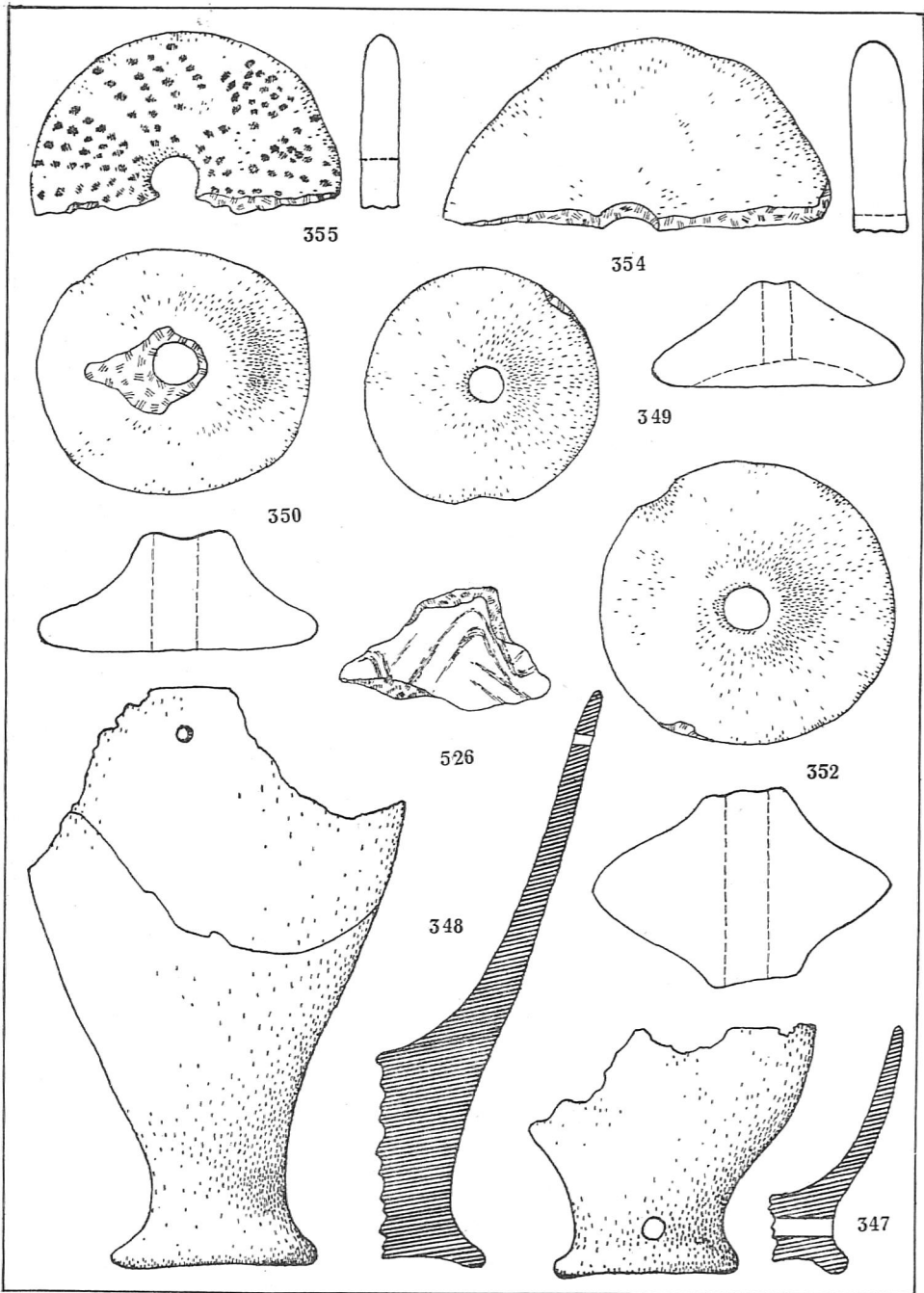
190



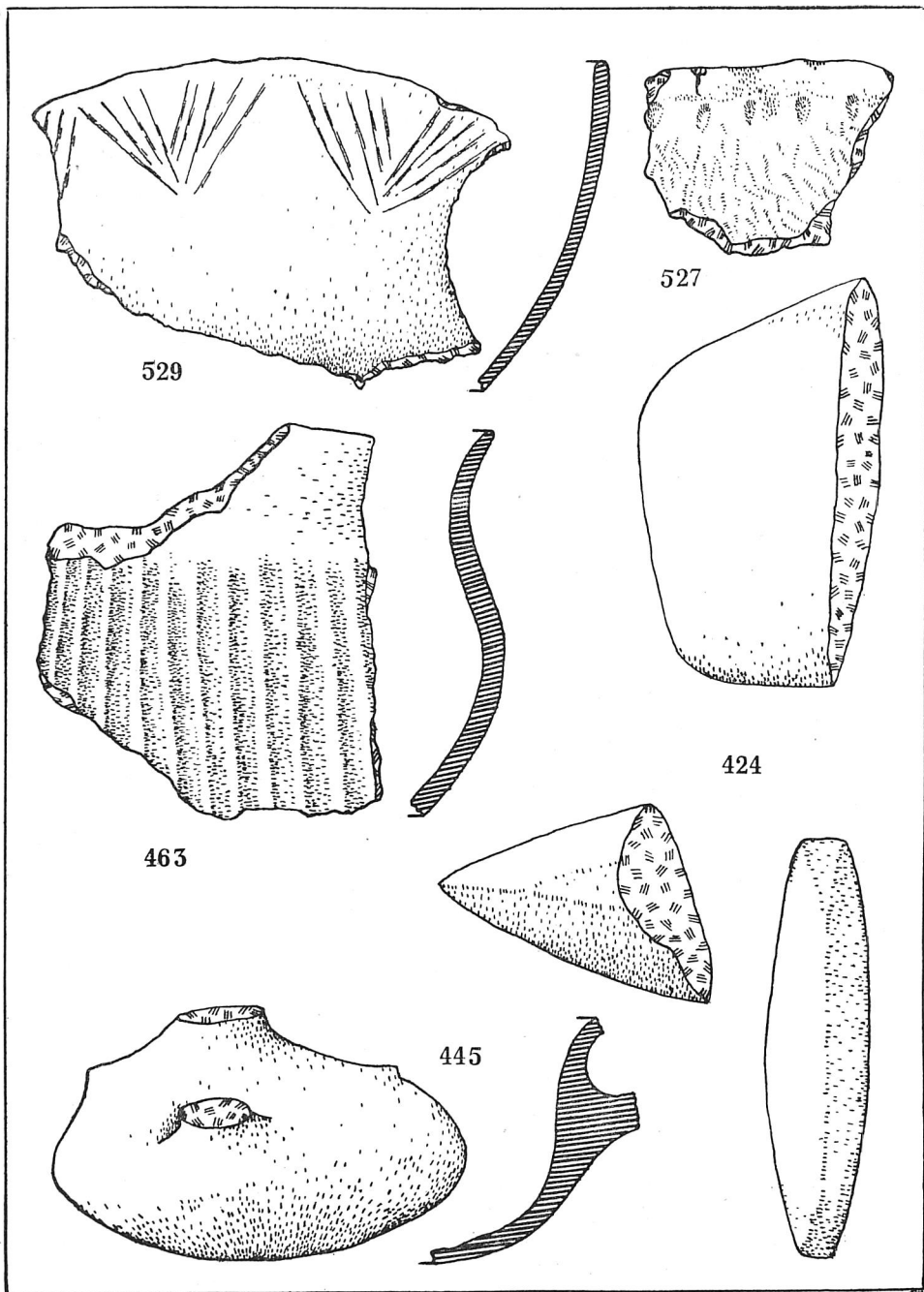
Tab. VI. Dreveník



Tab. VII. Dreveník

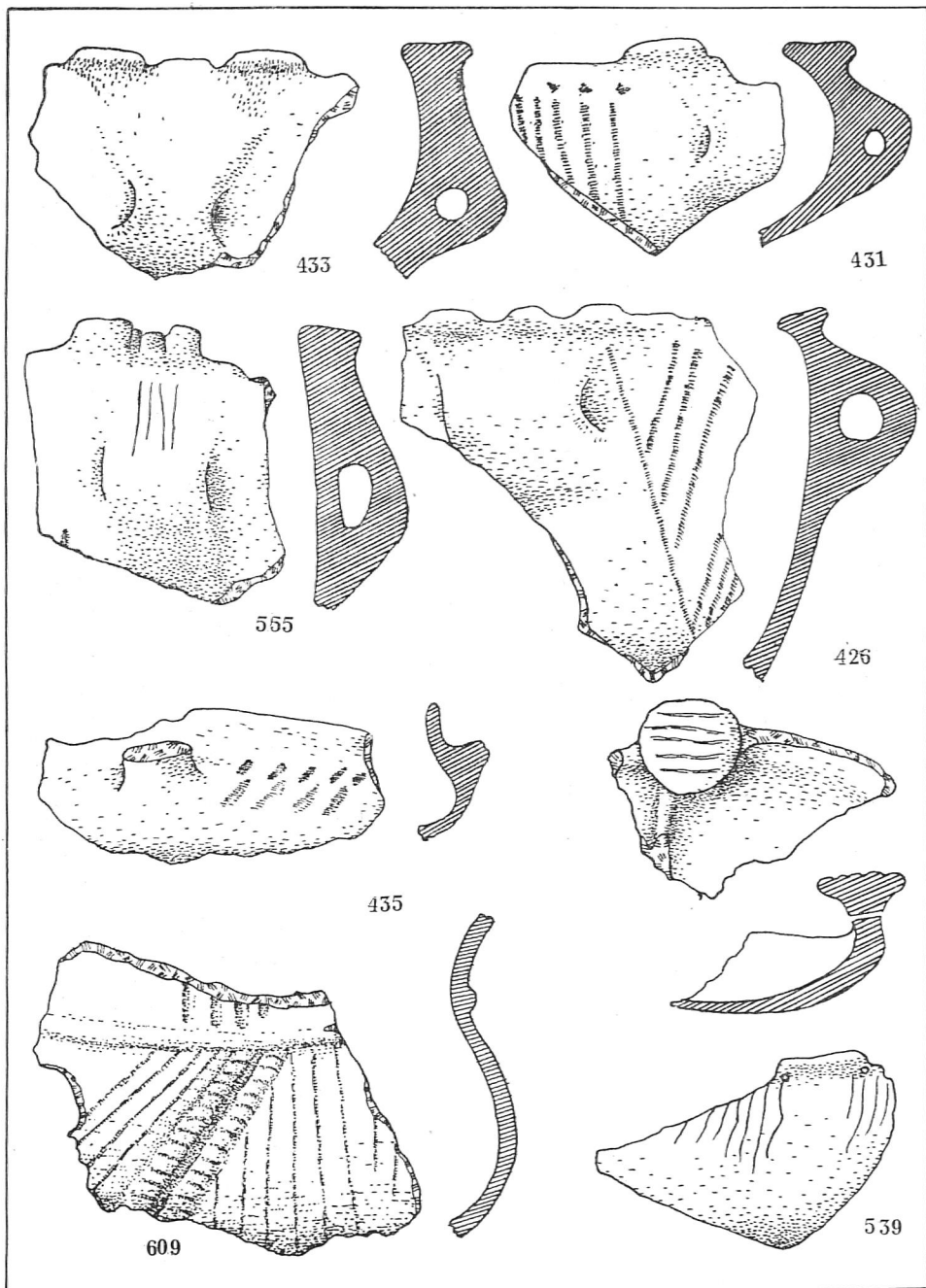


Tab. VIII. Drevenik

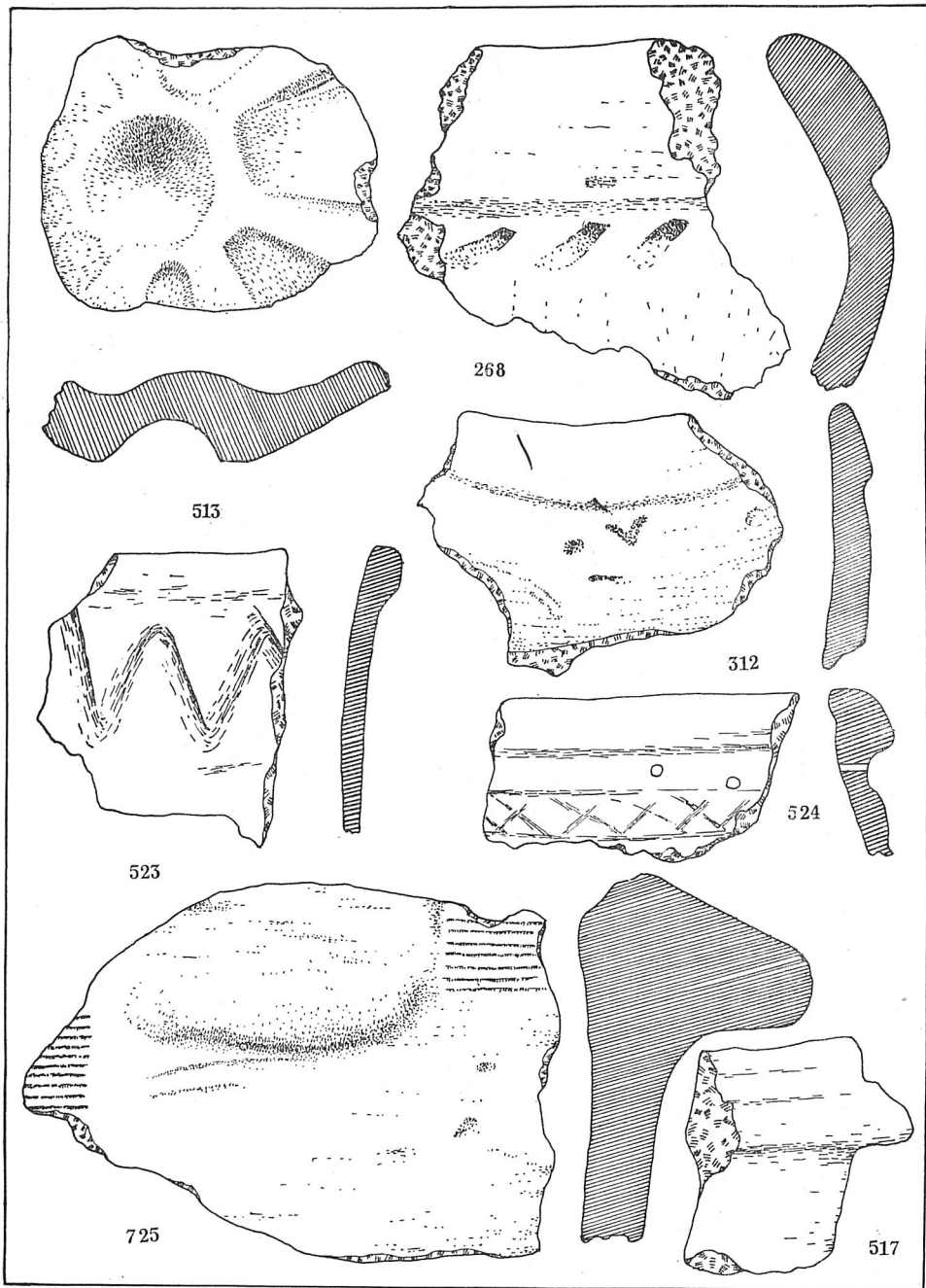


Tab. IX. Drevník

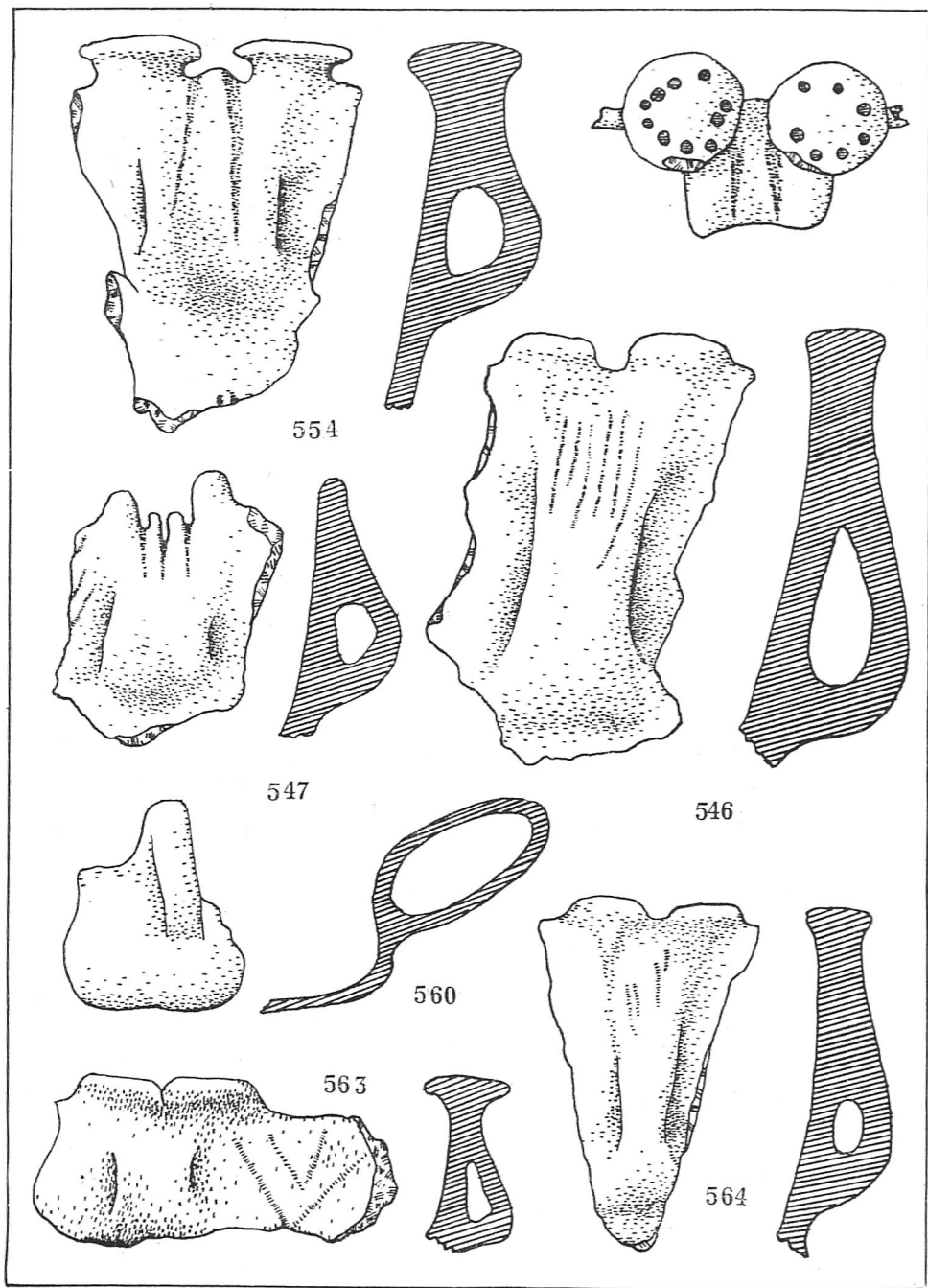




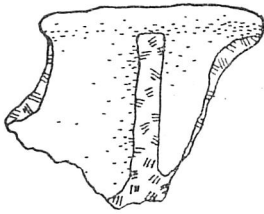
Tab. X. Dreveník



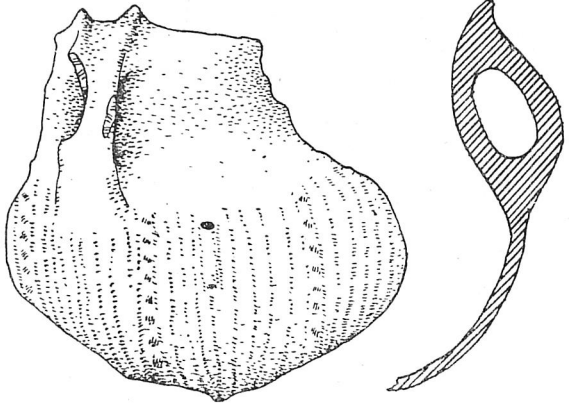
Tab. XI. Drevenik



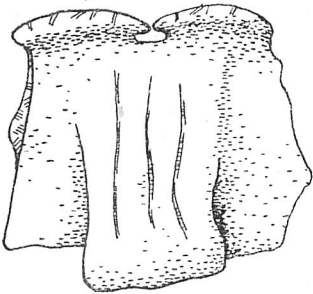
Tab. XII. Dreveník



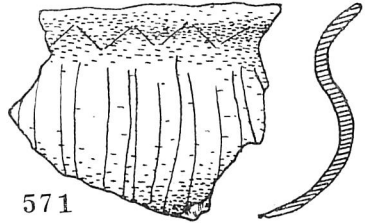
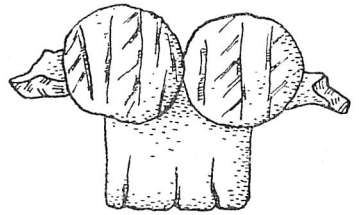
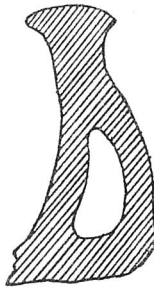
537



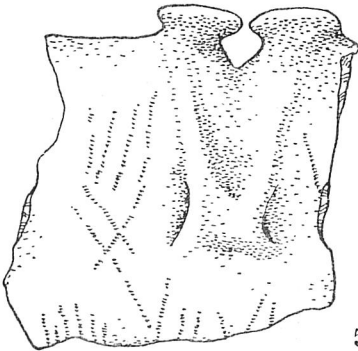
537



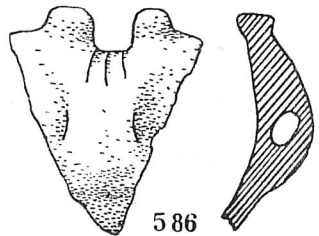
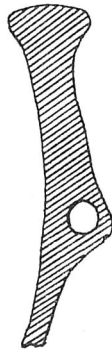
550



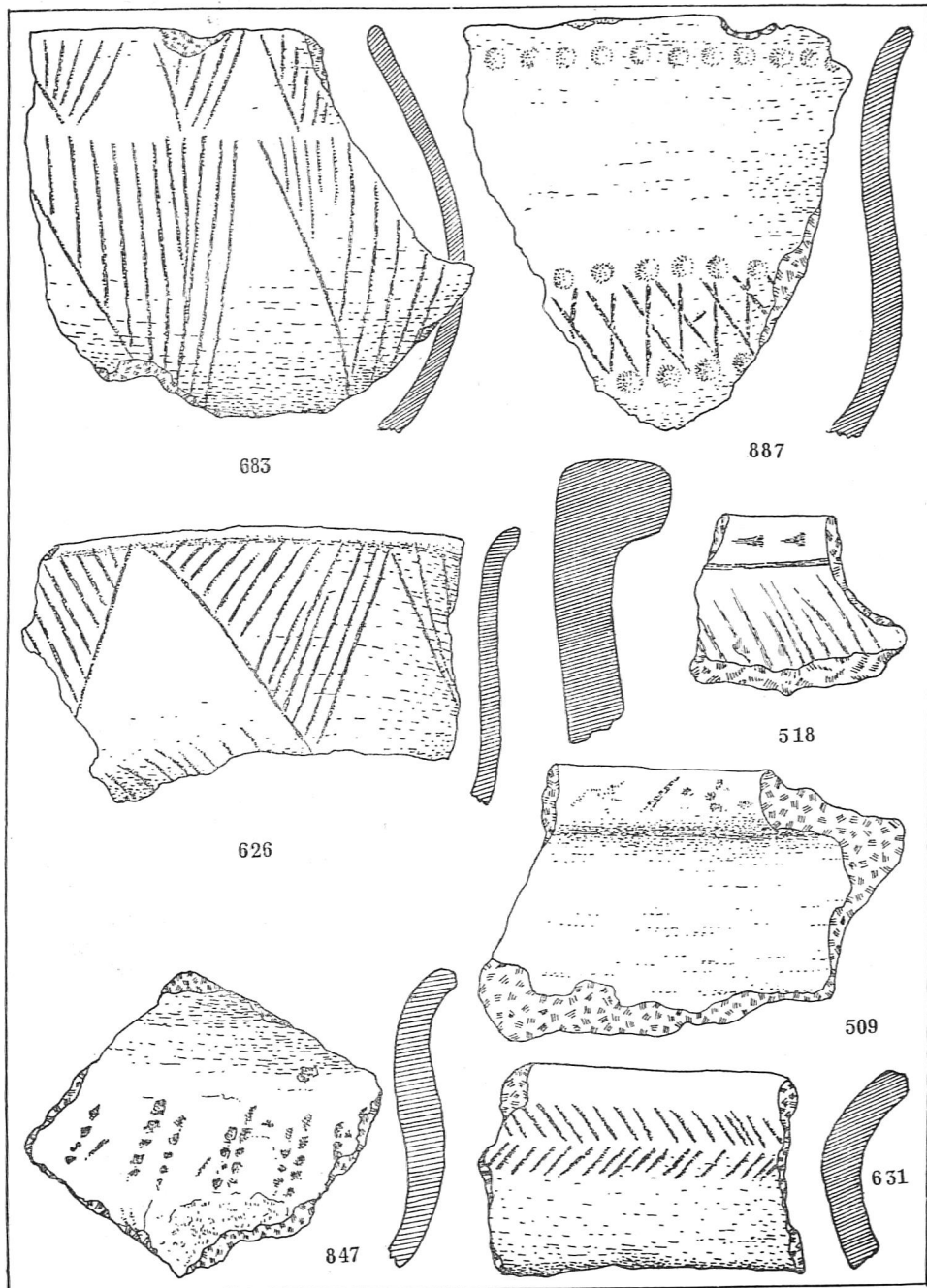
571

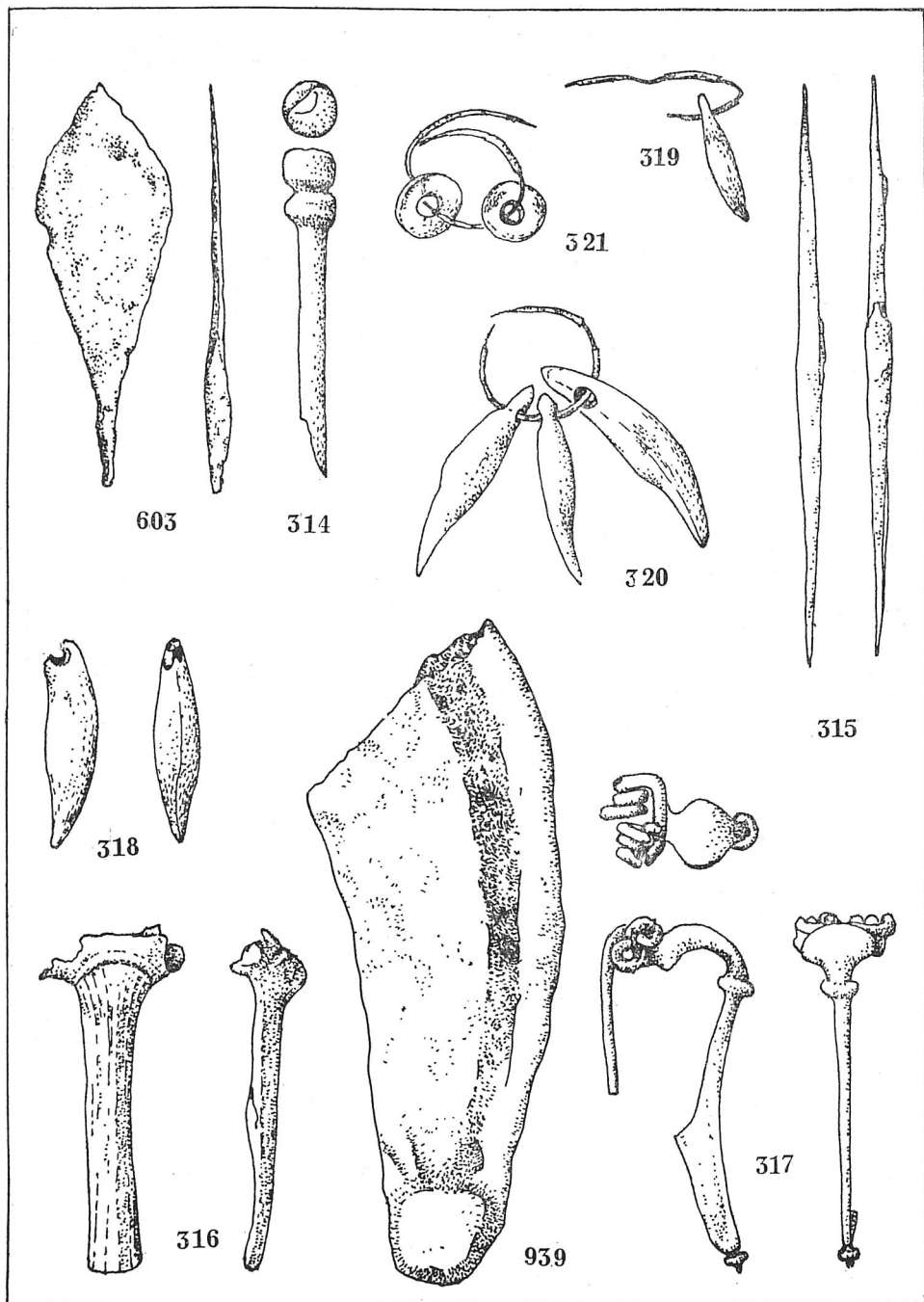


542



586





Tab. XV. Drevník

